



Kommuneplantillæg nr. 4

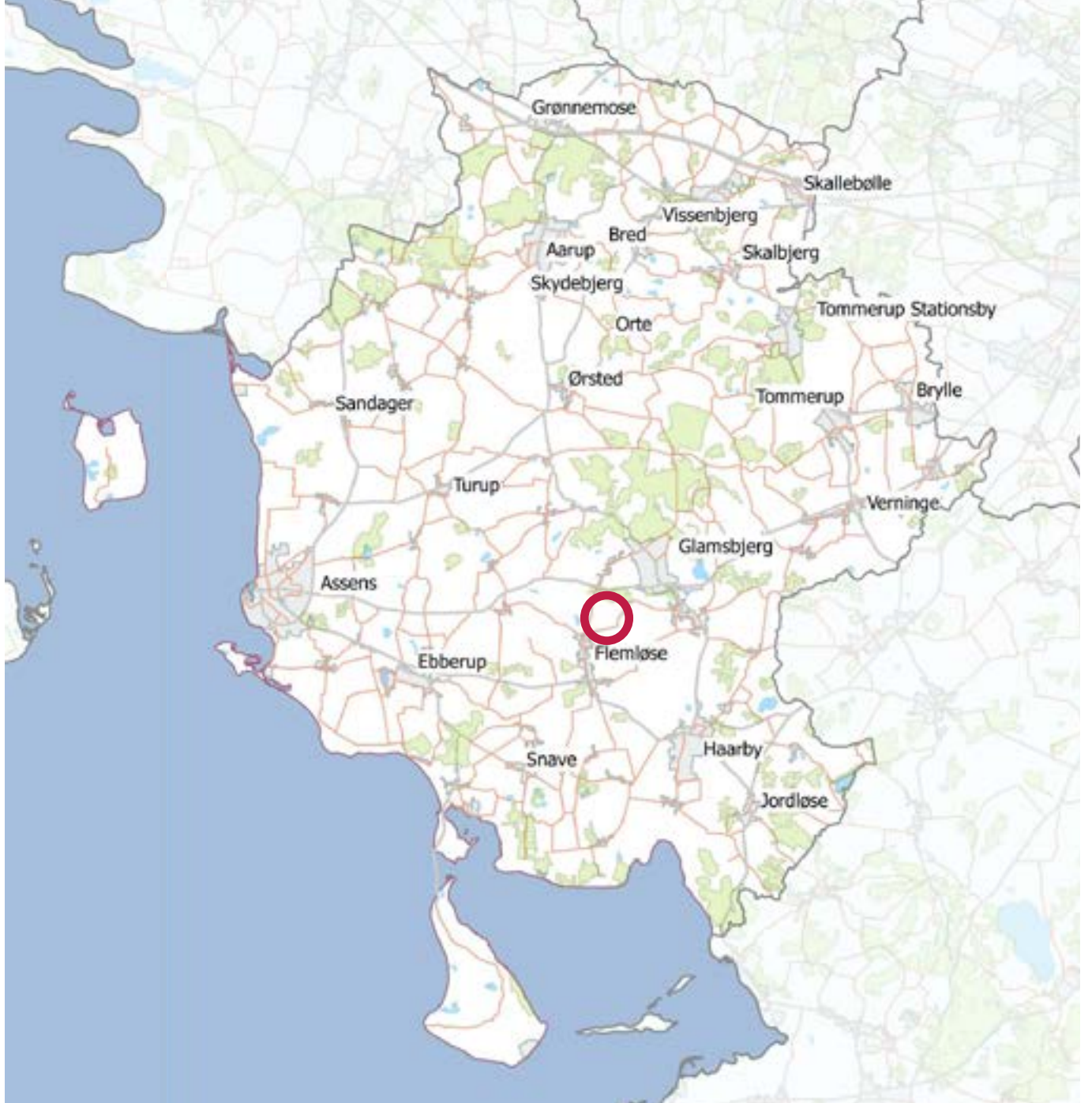
til Kommuneplan 2021 - 2033

for 5.2.E.36 Flemløse Biogasanlæg

December 2021



ASSENS
KOMMUNE



Indholdsfortegnelse

Hvad er en kommuneplan og et kommuneplantillæg?	4
Offentlig høring	4
Retsvirkninger	4

Redegørelse

Kommuneplantillæggets formål, indhold og baggrund	5
Forholdet til anden planlægning	6
Forholdet til Kommuneplan 2021-2033	6
Forholdet til anden lovgivning	8

Rammebestemmelser og kort

Rammebestemmelser og afgrænsning	9
--	---

Retningslinje

Konsekvensområde / sikkerhedszone jf. retningslinje 2.4.1 og 2.4.2.	10
---	----

Vedtagelse	11
----------------------	----

Sammenfattende redesøgelse	12
--------------------------------------	----

Hvad er en kommuneplan og et kommuneplantillæg?

Hvad er en kommuneplan?

Kommuneplanen er den plan, som sammenfatter og konkretiserer de overordnede politiske mål for den fysiske udvikling, som Byrådet vil arbejde for i de kommende 12 år. Kommuneplanen fastlægger retningslinjerne for arealanvendelsen samt den overordnede fysiske udvikling af byerne og for det åbne land.

I rammerne for lokalplanlægning (daglig tale: kommuneplanrammer) fastlægges de mere detaljerede bestemmelser for udviklingen af de enkelte områder, og der kan kun laves en lokalplan for et område, når lokalplanen stemmer overens med kommuneplanrammen. I rammerne beskrives, hvad der kan og bør bestemmes i en lokalplan for det enkelte område, for at sikre den sammenhængende bystruktur og de overordnede mål. Først gennem lokalplanlægningen får kommuneplanen bindende virkning for kommunens borgere og/eller grundejere.

Hvad er et kommuneplantillæg?

Et kommuneplantillæg er et tillæg til kommuneplanen, der normalt revideres hvert fjerde år på baggrund af Byrådets planstrategi. Hvis kommuneplanen skal ændres ud over det, så kan det kun ske gennem et kommuneplantillæg. Er der i forbindelse med en lokalplanlægning ikke overensstemmelse med kommuneplanen, skal der udarbejdes et kommuneplantillæg.

Retsvirkninger

Når kommuneplantillægget er endeligt vedtaget, skal kommunalbestyrelsen ifølge planlovens § 12 virke for kommuneplantillæggets gennemførelse.

Indenfor byzoner kan byrådet derfor modsætte sig udstykning og bebyggelse, som er i strid med kommuneplanens rækkefølgebestemmelser.

Indenfor byzoner og sommerhusområder kan kommunalbestyrelsen modsætte sig opførelse af bebyggelse og ændret anvendelse af bebyggelse eller ubebyggede arealer, når bebyggelsen er i strid med bestemmelserne i kommuneplanens rammedel.

Forbud kan dog ikke nedlægges, når det pågældende område i kommuneplanen er udlagt til offentlige formål, eller når området er omfattet af en lokalplan eller byplanvedtægt.

Offentlig høring

For at sikre planlovens intentioner om, at offentligheden inddrages i planlægningen, skal et forslag til kommuneplantillæg offentliggøres i mindst 4 uger eller så længe, at fristen tillader rimelig tid til at informere offentligheden og til, at offentligheden kan forberede sig på og opnå reel deltagelse i processen.

I høringsperioden kan borgere, myndigheder og andre interesserede komme med ændringsforslag og bemærkninger til kommuneplantillægget.

I forbindelse med udarbejdelsen af dette kommuneplantillæg har der været en foroffentlighedsfase fra den 10. januar til den 26. januar 2020. I den forbindelse er der kommet bemærkninger fra Flemløse Voldtofte Landsbylaug, som er positivt indstillet overfor projektet. De gør opmærksom på, at der i forbindelse med udvidelsen kan komme en øget trafikmængde på vejene omkring biogasanlægget.

Kommuneplantillæg nr 4 til Kommuneplan 2021-2033 har været i høring fra den 12. juli 2021 til den 6. september 2021 som Forslag til Kommuneplantillæg nr. 14 til Kommuneplan 2017-2029.

Kommuneplan 2021 er en revideret udgave af Kommuneplan 2017. Kommuneplan 2021 er vedtaget 29. september 2021, og dette tillæg er dermed overført til Kommuneplan 2021.

Der er i forbindelse med høringen indkommet i alt 12 høringssvar, heraf et fra Bolig og Planstyrelsen. Der er indgået aftale med Bolig og Planstyrelsen om at redegørelsesdelen i kommuneplantillægget og lokalplan tilrettes teksten i forhold til indholdet i den nylig vedtagne Kommuneplan 2021-2033 med hensyn til afsnit 2.4 Virksomheder med særlige beliggenhedskrav og risikovirksomheder.

De øvrige indkomne høringssvar er navnlig omkring den øgede trafikbelastning på Langgade, samt øvrige miljøforhold og kun få ting der relaterer sig til indholdet i kommuneplantillægget og lokalplanen. De indkomne høringssvar har således ikke givet anledning til ændringer i planforslagene bortset fra indholdet i høringssvaret fra Bolig- og Planstyrelsen.

Tillæg nr 4 er vedtaget af Byrådet den 24. november 2021.

Kommuneplantillæggets baggrund og formål

Formål

Formålet med kommuneplantillægget er at sikre plangrundlaget for, at eksisterende biogasanlæg ved Flemløsekan udvide deres areal og produktion.

Anlægget vil således kunne sikre en øget produktion af vedvarende energi, og kan derved bidrage til opfyldelsen af et nationalt behov for mere vedvarende energi fremfor fossil energi. Dette giver nærværende kommuneplantillæg mulighed for.

Indhold

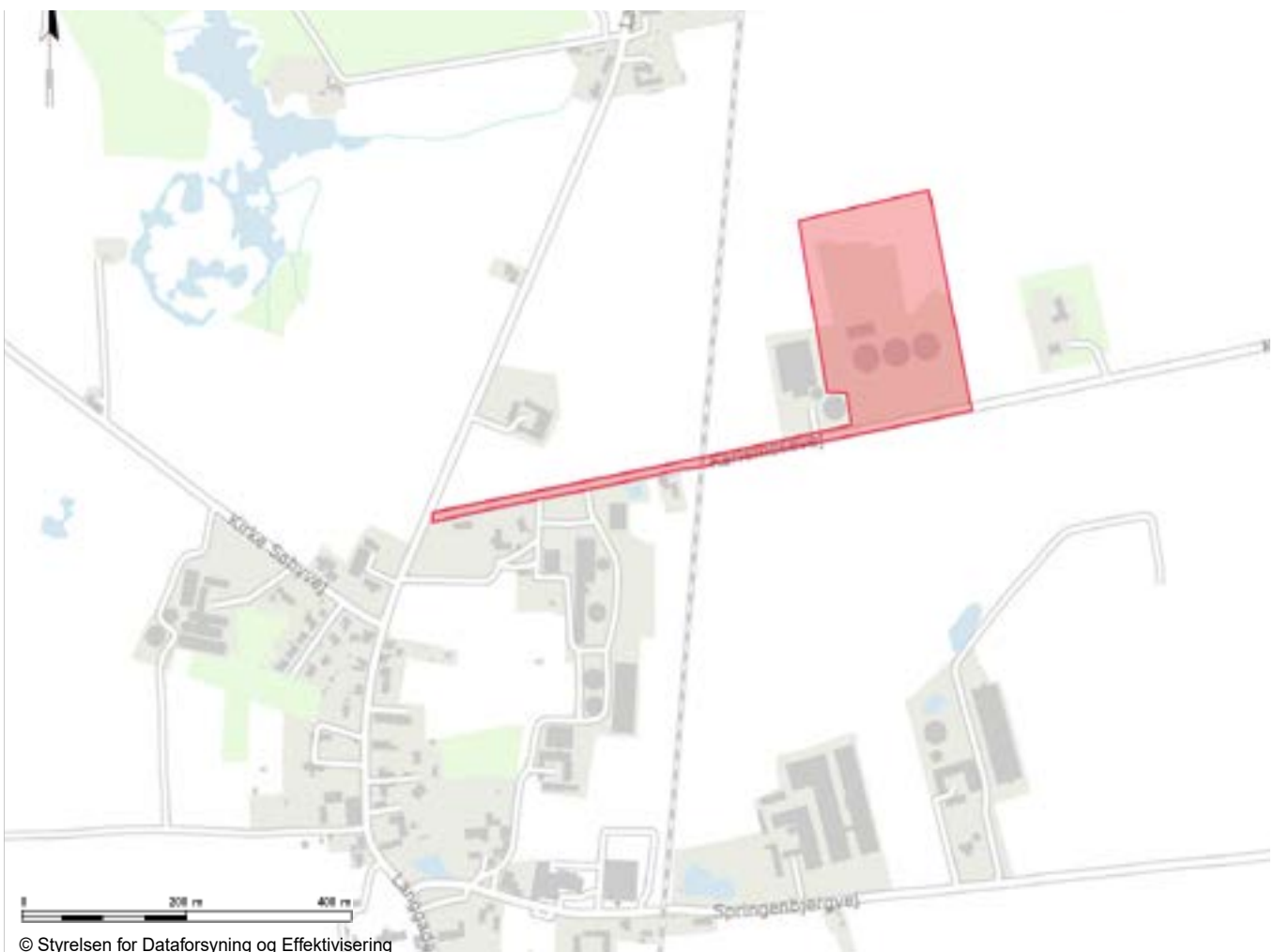
Kommuneplantillæg nr. 4 udlægger området omkring biogasanlægget ved Flemløse til et erhvervsområde for en virksomhed med særlige beliggenhedskrav.

Dette sker ved at udlægge en ny kommuneplanramme - 5.2.E.36 Flemløse Biogasanlæg.

Erhvervsrammen udlægges til en virksomhed med særlige beliggenhedskrav. Omkring erhvervsrammen udlægges en 500 meters konsekvenszone for virksomheder med særlige beliggenhedskrav jf. retningslinje "2.4.1 Virksomheder med videre med særlige beliggenhedskrav" i Kommuneplan 2021.

En eventuel senere udvidelse af biogasanlægget kan medføre, at virksomheden samlet set bliver en risikovirksomhed. Derfor udgør 500 meters konsekvenszonen samtidig en sikkerhedszone omkring virksomheden jf. retningslinje "2.4.2 For risikovirksomheder og planlægning omkring disse gælder tillige".

Den generelle sikkerhedszone på 500 m omkring risikovirksomhederne svarer til de konsekvensområder, der er vist på retningslinjekort 2.3 for virksomheder med særlige beliggenhedskrav, i de tilfælde, hvor virksomheden samtidigt er en risikovirksomhed.



Kort 1: Rammekort - Placering af anlæg i forhold til Flemløse by

Redegørelse

Med dette tillæg udpeges Flemløse Biogas dermed som den anden virksomhed i Assens Kommune som udpeges som virksomhed med særlige beliggenhedskrav med en udpeget 500 m konsekvsområde omkring.

Baggrund

Baggrund for udarbejdelse af nærværende kommuneplantillæg er et ønske fra ejerne om at få fastlagt rammerne for en fremtidig udvidelse af eksisterende biogasanlæg med en øget produktion af biogas. Kommuneplantillægget fastsætter de overordnede rammer for biogasanlæggets afgrænsning og byggemuligheder.

Flemløse Biogas er beliggende på Karlemosevej ved Flemløse. Anlægget blev oprindeligt opført som et gårdbiogasanlæg på baggrund af en landzonetilladelse i 2019/20. Ejerne ønsker nu at udvide biogasanlægget, så det bliver et fællesbiogasanlæg.

Den ønskede udvidelse af produktionen gør, at virksomheden ved en fuld udbygning indenfor rammerne af lokalplanlægningen, kan få status af risikovirksomhed jf. risikobekendtgørelsen.

Med tillægget udlægges således en ny ramme i kommuneplanen - 5.2.E.36 Flemløse Biogasanlæg, der fastlægger afgrænsningen af biogasanlægget og sætter de overordnede rammer for lokalplanlægningen for området.

Idet området ikke tidligere har været rammelagt, er der gennemført en foroffentlighedsfase forud for udarbejdelsen af kommuneplantillægget. I den forbindelse er der kommet bemærkninger fra Flemløse Voldtofte Landsbylaug, som er positivt indstillet overfor projektet.

Området udpeges desuden med en sikkerhedszone med en radius på 500 som svarer til konsekvsområdet for en virksomhed med særlige beliggenhedskrav. Den generelle sikkerhedszone på 500 m omkring risikovirksomhederne svarer til de konsekvsområder, der er vist på retningslinjekort 2.3 for virksomheder med særlige beliggenhedskrav, i de tilfælde, hvor virksomheden samtidigt er en risikovirksomhed.

Kommuneplantillægget er udarbejdet i sammenhæng med ny lokalplan for biogasanlægget.

Forholdet til anden planlægning

Landsplanlægning

Det er en national interesse, at risikoforholdene omkring eksisterende risikovirksomheder indgår eksplicit i kommuneplanlægningen, så det sikres, at der ikke sker uhensigtsmæssig planlægning af arealanvendelsen omkring risikovirksomheder til fare for mennesker og miljø.

Kommuneplanlægningen skal sikre, at der er egnede arealer til de typer virksomheder og anlæg, der ikke kan placeres i byernes erhvervsområder, eller som har behov for en særlig beliggenhed uden for byerne af hensyn til at undgå at skabe risici for omgivelserne. Det er ligeledes en national interesse at udbygge bæredygtig energiproduktion.

Assens Kommune vurderer, at planlægningen følger de nationale interesser, da der gennem planlægningen og projekteringen af det konkrete projekt tages hensyn til områdets værdier og kvaliteter, og da der stilles krav til afværgeforanstaltninger der skal være med til at undgå påvirkning af landskab og natur.

Assens kommune vurderer dermed, at planlægningen tilgodeser de samfundsmæssige behov og samtidigt tager hensyn til områdets beskyttelsesinteresser.

Forholdet til Kommuneplan 2021-2033

2.4 Virksomheder med særlige beliggenhedskrav, risikovirksomheder og produktionserhverv

I kommuneplanen står der følgende retningslinjer om virksomheder med særlige beliggenhedskrav og risikovirksomheder i overensstemmelse med planlovens § 11a stk. 1 pkt. 6:

- 2.4.1 Virksomheder med videre med særlige beliggenhedskrav
- 2.4.2 For risikovirksomheder og planlægning omkring disse gælder tillige

Afsnit 2.4 Virksomheder med særlige beliggenhedskrav, risikovirksomheder og produktionserhverv er revideret i forbindelse med revision af kommuneplanen.

Redegørelse

Omkring virksomheder, hvor der forekommer farlige stoffer i så store mængder, at de udgør en risiko for omgivelserne, skal planlægningen sikre minimal påvirkning af omgivelserne, hvis der skulle ske et uheld. Flemløse Biogas vil på sigt kunne udvikle sig til at være en risikovirksomhed. Flemløse Biogas er derfor en virksomhed med særlige beliggenhedskrav, og der planlægges endvidere for området, som om virksomheden er en risikovirksomhed, for på den måde at være på forkant med udviklingen.

Udpegning af arealer til virksomheder, hvortil der af hensyn til forebyggelse af forurening må stilles særlige beliggenhedskrav, skal ske på baggrund af en konkret vurdering af omgivelsernes miljøfølsomhed. Denne vurdering af Flemløse Biogas er sket med dette tillæg og tilhørende miljøvurdering i forhold til at sikre en egnet lokalisering. Der er desuden udlagt en konsekvensområde på 500 m omkring rammen. Inden for konsekvensområderne må der ikke etableres forureningsfølsom arealanvendelse, medmindre det gennem nærmere undersøgelser er dokumenteret, at dette er miljømæssigt acceptabelt og herunder, at fx Miljøstyrelsens vejledende støjgrænser kan overholdes.

På grund af Flemløse Biogas' potentiale til at udvikle sig til risikovirksomhed udlægges konsekvensområdet på 500 m desuden som sikkerhedszone omkring Flemløse Biogas som risikovirksomhed. Det gør, at Flemløse Biogas ikke kan udvides væsentligt, medmindre det er vurderet af risikomyndighederne, at risikoforholdene for større uheld kan betragtes som acceptable.

Inden for sikkerhedszonen på 500 m eller større passende sikkerhedsafstand fra en risikovirksomhed skal planmyndigheden af hensyn til risikoen for større uheld sikre, at risikomyndighederne og –virksomheden høres forud for tilvejebringelsen af fremtidige planer. Planmyndigheden skal ved vedtagelsen af planer for Flemløse Biogas tage hensyn til udfaldet af høringerne og offentliggøre en samlet vurdering af de sikkerhedsmæssige foranstaltninger, der ligger til grund for den fysiske planlægning i nærheden af en risikovirksomhed.

Den generelle sikkerhedszone på 500 m omkring risikovirksomhederne svarer til de konsekvensområder, der er vist på retningslinjekort 2.3 for virksomheder med særlige beliggenhedskrav, i de tilfælde, hvor virksomheden samtidigt er en risikovirksomhed.

Sikkerhedszonen udgør det areal omkring virksomheden, der potentielt kan blive påvirket af et uheld. Sikkerhedszonen fastsættes ud fra den maksimale konsekvensafstand for det værste mulige uheld, hvor

sandsynligheden for et uheld er større end 1 gang pr. 1 mia. år, dog minimum en zone på 500 meter rundt om virksomheden.

Kommunen har i forbindelse med dette kommuneplantillæg gennemført en høring af de berørte risikomyndigheder jf. §3 i BEK 371 af 21/04/2016. På baggrund af høringssvarene kan der indenfor konsekvensområdet / sikkerhedszonen tillades arealanvendelse, som ikke vurderes problematisk i forhold til det konkrete områdes risici.

Minimummet på 500 m er i Flemløse Biogas' tilfælde derfor vurderet at være et passende konsekvensområde / sikkerhedszone omkring den pågældende risikovirksomhed.

Dette tillæg følger retningslinjerne 2.4.1 og 2.4.2 og udlægger Flemløse Biogas som en virksomhed med særlige beliggenhedskrav samt risikovirksomhed, da det har potentiale til at blive en risikovirksomhed, og der udlægges et konsekvensområde / sikkerhedszone med en radius på 500 m omkring virksomheden.

6.3 Landskab

6.3.1 De bakkede landbrugslandskaber

I de bakkede landbrugslandskaber er det væsentligt, at landbrugskaracteren fastholdes, at markante geologiske strukturer fortsat opleves i landskabet og, at udsigter fra højtliggende terræn bevares som et karaktertræk. Nyt byggeri skal placeres lavt i terræn og respektere områdets skala. Udbredelse af skov- og naturområder skal følge de karaktergivende strukturer i området. Da der er tale om en udvidelse af eksisterende biogasanlæg, som er placeret på baggrund af en landzonetilladelse er placeringen i landskabet vurderet og det vurderes på den baggrund, at udvidelsen ikke strider mod kommuneplanens interesser.

6.7 Landbrug

Rammeområdet er i Kommuneplan 2021-2033 beliggende på arealer, der dels er udpeget som lokaliseringsområder til store husdyrbrug og særligt værdifuldt landbrugsområde. Idet der planlægges et biogasanlæg til behandling af husdyrgødning og markfgøder fra omkringliggende landbrug, vurderes planlægningen ikke at være i strid med kommuneplanens udpegning og retningslinjer.

Det er hensigten at landbrugspligten på arealene ophæves. Dette vurderes ikke at være i strid med planen, da det er et meget begrænset område af det særligt værdifulde landbrugsområde, der inddrages ved etablering af biogasanlægget.

Redegørelse

7.1 Vandmiljøbeskyttelse

5.2.E.36 Biogas ved Flemløse er udpeget i et område med særlige drikkevandsinteresser (OSD). Områder med særlige drikkevandsinteresser skal som hovedregel friholdes for ændringer i arealanvendelsen til mere grundvandsbelastende aktiviteter.

En fremtidig anvendelse til biogasproduktion ved udrydning af husdyrgødning og andre landbrugsbaserede biomasser vurderes ikke at være af grundvandstruende karakter, da al belastet overfladevand opsamles og genbruges i biogasprocessen.

Alle tanke sikres ved etablering af omfangsdræn med inspektionsbrønd, hvilket vil være medvirkende til at en eventuel utæthed i tankene hurtigt kan observeres.

I forhold til den nuværende anvendelse til landbrugsdrift vil et biogasanlæg sikre grundvandet i højere grad ved at reducere tilførelsen af næringsstoffer.

Rammebestemmelser

Området er ikke omfattet af en kommuneplanramme, men udlægges med dette tillæg som erhvervsramme 5.2.E.36 Flemløse Biogas.

Forholdet til anden lovgivning

Risikobekendtgørelsen

Flemløse Biogas ApS bliver i følge retningslinjer i risikobekendtgørelsen en risikovirksomhed i kolonne 2, hvis udvidelsen gennemføres. Der er udarbejdet en risikovurdering for området og lokalplanen indeholder en uheldsforebyggende bestemmelser.

Der udlægges en konsekvensområde på 500 meter omkring anlægget. Denne zone skal dels beskytte omkringliggende naboer og natur og dels beskytte virksomheden, således at der ikke planlægges noget i nærheden, der er i strid med aktiviteterne på Flemløse Biogas.

Miljøbeskyttelsesloven

Miljømyndigheden skal i sager om etablering eller væsentlig ændring af en risikovirksomhed, som skal godkendes efter miljøbeskyttelseslovens § 33, stk. 1, jf. § 8 i denne bekendtgørelse, vurdere, om virksomheden er hensigtsmæssigt placeret, jf. også reglerne herom i

bekendtgørelsen om godkendelse af listevirksomhed. Assens Kommune har vurderet, at ændringen af virksomheden til en risikovirksomhed ikke strider imod miljøbeskyttelsesloven.

Beredskabsloven

Arealet er underlagt beredskabslovens bestemmelser, herunder § 34, stk. 2 og Tekniske Forskrifter for gasser. Planlægningen sikrer at virksomheden kan overholde de gældende sikkerhedskrav.

EU-naturbeskyttelsesområder

Ifølge bekendtgørelse om udpegnings og administration af internationale naturbeskyttelsesområder samt beskyttelse af visse arter (BEK nr 926 af 27/06/2016) kan en plan ikke vedtages, hvis gennemførelse af planen kan betyde:

- at planen skader Natura 2000 områder,
- at yngle- eller rasteområder i det naturlige udbredelsesområde for dyrearter, der er optaget i Habitatdirektivet (EU direktiv nr. 92/43/EØF af 21. maj 1992 om bevaring af naturtyper samt vilde dyr og planter) bilag IV, litra a) kan blive beskadiget eller ødelagt, eller at de plantearter, som er optaget i habitatdirektivets bilag IV, litra b) i alle livsstadier, kan blive ødelagt.

Nærmeste Natura 2000 - habitatområde "Maden på Helnæs og havet vest for" er beliggende ca. 7,4 km syd for planområdet. Der er ikke kendsskab til forekomst af fredede eller truede plante- og dyrearter i området, ligesom at området på grund af dets anvendelse som dyrkede landbrugsarealer ikke vurderes som en godt leve- og ynglested.

På baggrund af den store afstand til det internationale naturbeskyttelsesområde er det Assens Kommunes vurdering, at det kan udelukkes, at kommuneplantillægget kan medføre en beskadigelse eller ødelæggelse af bilag IV-arters yngle- eller rasteområder.

Museumsloven - beskyttede sten- og jorddiger

Museumslovens beskyttelsesordning for sten- og jorddiger gør sig gældende nær kommuneplanrammens afgrænsning. Der er registreret beskyttet dige langs matriklen. Der skal opretholdes en min. afstand på 5 meter til diget. Eventuelt dispensation til oprettelse af gennembrud i diger til føring af ledninger søges hos Assens Kommune

Rammebestemmelser og kort

Rammebestemmelser og afgrænsning

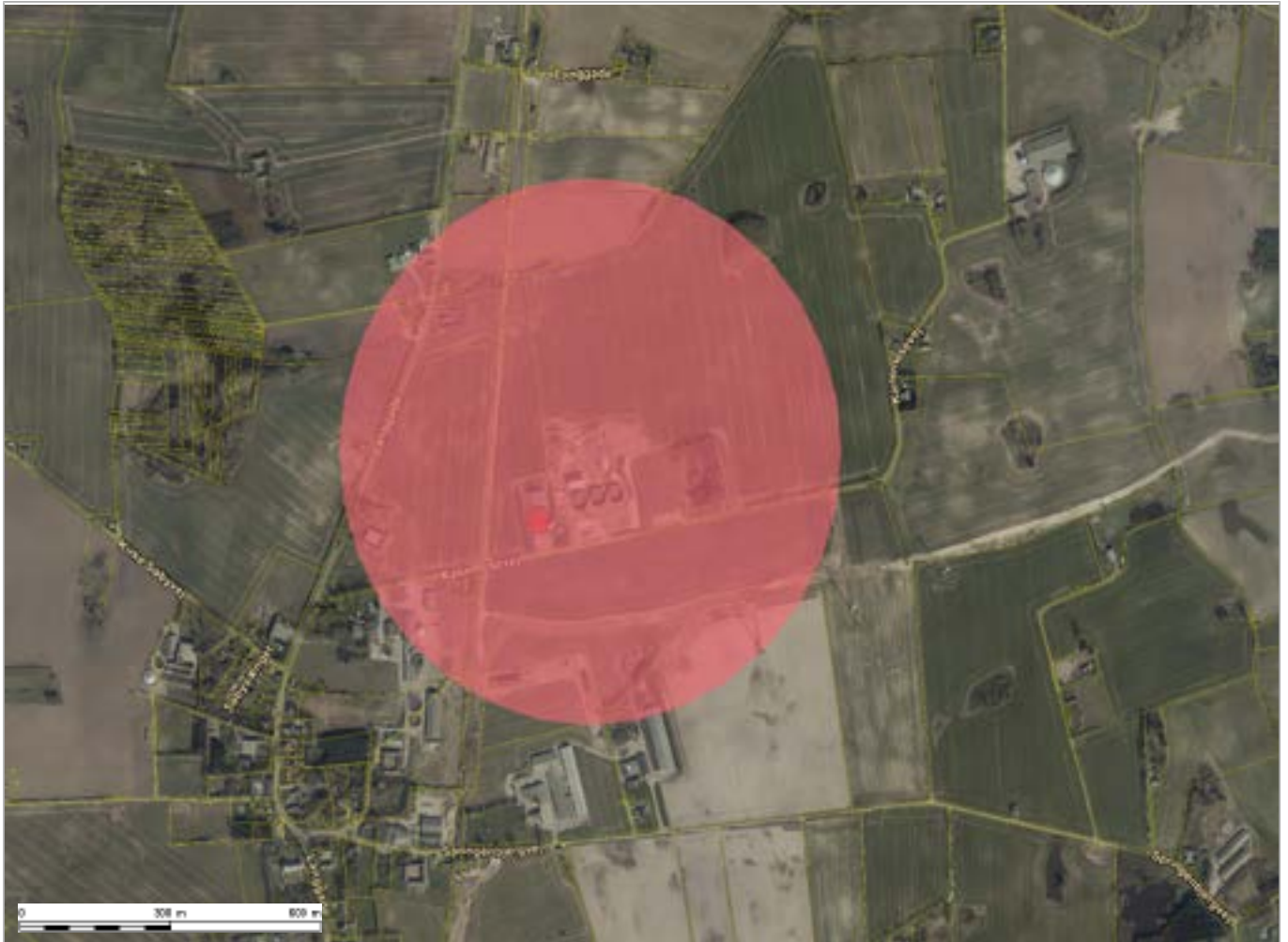
Plannummer	5.2.E.36 Flemløse Biogasanlæg
Plandistrikt	5.2 Glamsbjerg, Flemløse
Anvendelse	Erhvervsområde
Fremtidig zone	Landzone
Bebyggelsesprocent	45
Max bygningshøjde	15 m. Skorstene o. lign. kan opføres med en højde, der er nødvendig for at tilgodese miljømæssige forhold.
Max etager	1
Max tilladte miljøklasse	7
Områdets anvendelse	Erhvervsområde med særlige beliggenhedskrav
Specifik anvendelse	Biogasanlæg
Bebyggelsens omfang	-
Særlige bestemmelser	Områdets anvendelse fastlægges til virksomheder med særlige beliggenhedskrav, i form af forsyningsanlæg til biogasproduktion med de tilhørende bygninger, tanke og andre faciliteter, der er nødvendige for drift og produktion. Det skal sikres at anlægget afskærmes med beplantning.
Infrastruktur	-



Kort over den nye kommuneplanramme 5.2.E.36 Flemløse Biogas

Retningslinjer

Konsekvensområde omkring virksomhed med særlige beliggenhedskrav / sikkerhedszone ved risikovirksomheder jf. retningslinje 2.4.1 og 2.4.2



500 m konsekvensområde / sikkerhedszone omkring Flemløse Biogasanlæg

Vedtagelse

Vedtagelse

Forslag til Kommuneplantillæg nr. 14 til Kommuneplan 2017-2029 er vedtaget til offentliggørelse på Byrådets møde den 30. juni 2021.

Med vedtagelse af en revideret kommuneplan - Kommuneplan 2021-2033 - den 29. september 2021 er Tillæg 14 overført til Kommuneplan 2021 som Tillæg 4 for 5.2.E.36 Flemløse Biogasanlæg.

Kommuneplantillæg nr. 4 til Kommuneplan 2021-2033 er endeligt vedtaget på Byrådets møde den 24. november 2021.

20. oktober 2021
Sags id: 20/863

Sammenfattende redegørelse for Udvidelse af Flemløse Biogasanlæg, miljøkonsekvensrapport og miljørapport

I forbindelse med den endelige vedtagelse af planer, der er omfattet af Lov om miljøvurdering af planer og programmer samt konkrete projekter (VVM), skal der udarbejdes en sammenfattende redegørelse.

Den sammenfattende redegørelse omfatter følgende punkter:

1. Hvordan miljøhensynet er integreret i planen, og hvordan miljørapporten og de udtalelser, der er indkommet i offentlighedsfasen, er taget i betragtning,
2. Hvorfor den vedtagne plan er valgt på baggrund af de rimelige alternativer, der også har været behandlet, og
3. Hvorledes myndigheden vil overvåge de væsentlige miljøpåvirkninger af planen

Planernes indhold

Kommuneplantillægget og lokalplanen er udarbejdet, for at muliggøre udvidelsen af Flemløse Biogasanlæg beliggende på Karlemosevej 5.

Forslag til Lokalplan 5.2-4 og tillæg nr. 14 til Assens Kommuneplan 2017-2029 har været i offentlig høring fra den 12. juli 2021 til den 6. september 2021.

Det konkrete projekt er endvidere omfattet af bilag 1 i VVM-bekendtgørelsen hvilket medfører udarbejdelse af VVM-redegørelse for etableringen af biogasanlægget (miljøkonsekvensrapport). Som konsekvens af dette er der udarbejdet en samlet miljørapport, som omfatter både miljøvurdering af kommuneplantillægget og lokalplanen og miljøkonsekvensrapport for det konkrete projekt.

Miljøkonsekvensrapporten har været i offentlig høring i samme periode som kommuneplantillæg og lokalplan.

Integration af miljøhensyn i planerne

Miljørapporten er gennemført sideløbende med udarbejdelse af planforslagene. Udarbejdelsen af miljørapporten parallelt med planforslaget medvirket til, at relevante problemstillinger er blevet identificeret og afklaret tidligt.

Der er i miljørapporten foretaget en vurdering af miljøforhold og en vurdering af anlæggets påvirkning af omgivelserne.

Miljørapporten er udarbejdet med fokus på de emner, som via scooping blev fundet som særligt væsentlige.

Team Plan

De emner, som ved scoopingen blev fundet relevante at vurdere nærmere, i miljørapporten omfatter følgende miljøforhold:

1. Påvirkning af natur
2. Jord, grundvand og overfladevand
3. Lugt/luft påvirkninger
4. Landskabelige forhold
5. Trafikale forhold
6. Socioøkonomiske forhold
7. Støj
8. Befolkning og Sundhed
9. Uheld og risici

Ved undersøgelsen af de enkelte fokusområder er der ved udarbejdelse af miljørapporten vurderet, om der bør stilles særlige krav i forhold til de enkelte fokusområder. Miljørapporten har resulteret i følgende til hvert fokusområde:

Landskabs- og miljøpåvirkninger

Hensynet til naboer

Biogasanlægget vil lugtmæssigt have en væsentligt mindre påvirkning af omgivelserne end svinestalden. Støjmæssigt vil støjkloder hovedsageligt være afskærmet eller placeret indendørs. Derfor vurderes anlægget at kunne overholde krav til både lugt og støj ved nærmeste nabo.

Indpasning i landskabet

Flemløse Biogas ApS er placeret i et område, som er præget af store landbrugsarealer og mindre byer. Anlægget er, i følge Assens Kommuneplan 2017-2029, placeret i et område, som er udpeget som storbakked landbrugslandskab, hvor nybyggeri skal placeres lavt i terræn. Der ligger der flere større landbrugsrelaterede bygninger omkring anlægget.

Arkitektonisk vil biogasanlægget fremstå som nutidigt landbrugsbyggeri og anlægget etableres i forbindelse med eksisterende biogasanlæg.

Der anvendes farver, der sikrer den bedst mulige indpasning i omgivelserne. Dette sker ved at arbejde i grå nuancer på både bygninger, tanke og overdækninger.

Områder med særlige krav til beskyttelse

Ingen områder med beskyttet natur påvirkes af projektet. Det være sig mindre §-3 beskyttet natur eller større (habitat- eller fuglebeskyttelsesområder), da projektet placeres i god afstand til sådanne. Der er foretaget vurdering af anlæggets mer-påvirkning af naturområderne med ammoniak. Kvælstofbelastningen fra anlægget er vurderet ikke at påvirke de undersøgte § 3 områder i væsentlig grad og det samme gælder de to nærmeste Natura2000 områder.

Overfladevand og spildevand

Der er to kategorier af overfladevand på anlægget:

1. Urent overfladevand belastet med organisk materiale
2. Rent overfladevand

Kategori 1 vand fra plansiloer og befæstede arealer med transport og omlastning af biomasser, samt saft fra ensileringsprocessen og uundgåeligt skyl af køretøjer opsamles i en opsamlingsbeholder placeret i nærheden af plansiloen.

Herfra føres vandet tilbage til biogasanlægget, i det omfang at processen med fordel kan håndtere vandet.

Kategori 2 nedsives direkte.

Team Plan

Jord og grundvand:

For at reducere mængden af beskidt overfladevand, der skal udvandes, opsamles dette fra hele plansilo området og befæstede arealer og håndteres i anlægget i videst muligt omfang.

Kulturhistoriske interesser

Der er ikke registreret fortidsminder i området eller i dets umiddelbare nærhed. Såfremt der under etableringsarbejdet skulle vise sig arkæologiske fund følges museets procedure herfor.

International og national beskyttet natur og arter med særlige krav til beskyttelse

Det vurderes, at planlægning for biogasanlægget, hverken i drifts- eller anlægsfasen, vil kunne påvirke naturtyper eller arter på udpegningsgrundlaget for Natura2000 området. Det vurderes derfor, at det ansøgte, ikke påvirker nærmeste Natura2000 område omkring Feddet, som ligger ca. 7,3 km sydvest for biogasanlægget.

Planlægning for et biogasanlæg vil ikke påvirke de habitatmæssige strukturer i området, der kan være levesteder for fredede og særligt beskyttede arter.

Trafik og transport

Udvidelsen af biogasanlægget vil betyde en øget trafikbelastning pga. til- og fraførelse af biomasse fra de nævnte 877 kørsler pr år (en vej) til 2.695 kørsler pr år (en vej). Det giver i gennemsnit over 365 dage 5 ekstra kørsler til og fra anlægget dagligt. Dette resulterer i en trafikmæssig stigning der er større end den tonnagemæssige stigning, hvilket skyldes at der for nuværende er en stor del af biomasserne som pumpes til anlægget.

Den producerede gas ledes til naturgasnettet i den eksisterende naturgasledning og påvirker ikke trafikforholdene i driftsfasen. Det samme gør sig gældende for den rå biogas, som afsættes til en ekstern virksomhed.

Den daglige drift

Med udgangspunkt i det samlede antal primære kørsler for det fremtidige anlæg, som kører jævnt fordelt året rundt, er der beregnet et gennemsnit for antal kørsler pr. dag, som ligger på 12 kørsler til anlæg og 12 kørsler fra anlægget.

Kampagneperioder

Der kan forekomme nogle kampagneperioder i tidsrummet fra maj til september af maksimalt 5 sammenhængende dages varighed. I en kampagneperiode kan der forekomme op til ca. 50 kørsler ind på anlægget og 50 kørsler ud af anlægget pr. døgn. Dertil kommer de daglige kørsler som kan andrage ca. 12 kørsler ind og 12 kørsler ud af anlægget. Den maksimale trafikale påvirkning svarer således til ca. 62 kørsler ind og 62 kørsler ud pr. dag.

Støj

Der vil på anlægget være tekniske installationer der udsender støj. Støjkilderne dæmpes ved at langt hovedparten er placeret indendørs, er neddykkede i tanke eller bliver afskærmet således at støjgrænseværdier kan opfyldes og naboerne ikke generes.

Der er udarbejdet en akkrediteret støjberregning af den forventede støj fra såvel stationære som mobile støjkilder. Resultatet af beregningerne viser, at støjgrænserne for de nærliggende boliger i det åbne land (55/45/40) kan overholdes med stor margin, både dag, aften og nat.

Lugt

Biogasanlægget vil overholde de lugtkrav der stilles af myndighederne. Biogasanlægget medfører emission af lugt fra processer og oplag af biomasser. Lugtbidrag fra anlægget i sig selv overholder grænseværdier ved boliger.

Team Plan

Støv og lys

Der forventes ikke væsentlige støvpåvirkning af omgivelserne ved driften af anlægget. Transport til og fra biogasanlægget vil foregå via den vej, der allerede er etableret i forbindelse med eksisterende biogasanlæg, hvilket gør det forholdsvist nemt at holde vejen i god kvalitet, idet denne er asfalteret.

Mht. lys etableres anlægget i ikke-reflekterende materialer og farver. Derudover er der etableret belysning på anlægget, for at sikre sig at tilkaldealarmen i aften- og nattetimer kan håndteres på forsvarlig vis.

Befolkning, sundhed, materielle goder og rekreative forhold

Anlæggets etablering og drift vurderes ikke at påvirke menneskers sundhed negativt. Der kan derimod være sundhedsmæssige fordele ved at afgasse husdyrgødning, fordi det kan bidrage til en bedre sundhedstilstand i omgivelserne, da bakterier i rågylle ødelægges i biogasprocessen. Dette forårsager reduceret smitterisiko fra landbruget.

Klima

Biogas er en CO₂-neutral energikilde som bidrager positivt til at nå de nationale mål om at reducere CO₂-udledningen.

Samfundsøkonomi

Udvidelsen af Flemløse Biogas vil medføre en øget aktivitet og beskæftigelse i både udvidelses- og driftsfasen. Den samlede beskæftigelse vurderes til ca. 3-4 helårsbeskæftigelser, fordelt på forskellige beskæftigelsesområder.

Produktionen af bionaturgas er til stor fordel for befolkning og klimaet i Assens Kommune. Biogas kan på sigt komme til at udgøre en stor del af den danske energiforsyning, og bidrage til at Danmark kan nå den nationale målsætning om en mere bæredygtig energiproduktion.

Uheld og risici

Mængden af oplagret gas vil med udvidelsen kunne overstige tærskelmængden på 10 ton angivet i Risikobekendtgørelsens bilag 1 [1], hvilket betyder at anlægget vil være omfattet af kolonne 2. Der skal derfor udarbejdes et sikkerhedsdokument når de tre nye procestanke ønskes etableret.

Gasoplaget på anlægget anses derfor for ikke at påføre ansatte på anlægget eller omgivelserne betydende risiko.

Der etableres en vold på minimum 1,5 meter, for at imødegå evt. løbsk biomasse fra en kollapsede tank eller for at afbøde tryk fra en eksplosion.

Miljørapportens betydning og udtalelser fra offentlighedsfasen

Dette afsnit redegør for, hvordan VVM-redegørelsen og miljørapporten for biogasanlægget, samt indkomne høringssvar i forbindelse med offentlighedsfasen er taget i betragtning ved den endelige vedtagelse af planforslagene jævnfør Miljøvurderingslovens § 9, stk. 2, nr. 1.

Miljøvurderingsrapporten foreslår ikke ændringer til planforslagene. Planforslagene vurderes ikke at indeholde tiltag, som kan have en væsentlig negativ indvirkning på miljøet.

Der er i offentlighedsfasen indkommet i alt 12 høringssvar. Høringssvarerne er bilagt dagordenspunktet til politisk behandling i november, kommunens bemærkninger til

Team Plan

høringssvarene kan ses i ses i bilaget kommenterede høringssvar. Høringssvarene har ikke givet anledning til ændringer.

Alternativer

Der er ikke i forbindelse med planlægningen opstillet alternativer, hvorved kun o-alternativet, er belyst.

Alternativer

o-alternativet

Nul-alternativet er et alternativ, hvor udvidelsen af biogasanlægget ikke foretages.

Alternative placeringer

Der er ikke i denne Miljørapport undersøgt en alternativ placering af anlægget, idet der er tale om en udvidelse af det oprindelige biogasanlæg på samme matrikel.

Alternativt anlæg til afgangning biomasser

Såfremt der ikke etableres en udvidelse i sammenhæng med det eksisterende, vil der på sigt blive transport af brugbare biomasser til anden side, for eksempel til det nærmeste alternative biogasanlæg.

Ifølge mål for Assens Kommune, jf. strategiplan 2019, er der ønske om at være medvirkende til at opfylde Verdensmålene, særligt i forhold til grøn energiproduktion. Heri indgår også ønske om at arbejde med cirkulær økonomi, hvor ressourcer genanvendes mest muligt.

Dette er tilfældet for husdyrbaseret biogasproduktion. Såfremt at de biomasser der ønskes udvidet med i stedet skal transporteres til nærmeste biogasanlæg, vil det betyde en del transporter til og fra Ringe.

Derimod vil der ikke være de yderligere gener, der måtte være ved at have et biogasanlæg i nærområdet, såsom lugtpåvirkningen, transporter i relation til de øvrige biomasser, støj samt den landskabelige påvirkning.

Overvågning

I de foregående afsnit er der i henhold til lov om miljøvurdering udarbejdet forslag til overvågning af de enkelte emner. Disse er sammenfattende i dette afsnit.

Kontrol og overvågning

Der er etableret overvågningsystemer på anlægget til detektion af uregelmæssigheder på anlægget. Herunder kontinuert niveauekontrol og overfyldningssensor i alle tanke. I tilfælde af lækage vil der blive afgivet automatisk alarm via SRO-systemet til driftspersonalet.

For at sikre, at vilkårene i biogasanlæggets miljøgodkendelse overholdes, fører Assens Kommune tilsyn med anlægget og dets drift. Desuden gennemføres der på anlægget en egenkontrol, hvori anlæggets drift dokumenteres over for tilsynsmyndighederne (kommunen og de veterinære myndigheder).

Konklusion

Anlæggets udvidelse og drift vil som udgangspunkt have en positiv påvirkning. Samfundet og mennesker i lokalområdet kan i uvæsentligt omfang påvirkes af den øgede trafik. Trafikken belaster hovedsageligt Karlemosevej. Dog kan der opstå trafikale situationer omkring venstresving fra Langgade ind på Karlemosevej. Dette afhjælpes ved at øge fleksibiliteten i svinget.

Team Plan

Økonomisk vil anlægget være positivt for både samfundet på nationalt plan og for lokalsamfundet i Assens Kommune.

Opsummering

Nærværende notat belyser hvorledes processen er foregået samt hvorledes indkomne høringssvar er håndteret.

De indkomne høringssvar har ikke medført ændringer i de udarbejdede materialer.



Plan & Kultur
Rådhus Alle 5
5610 Assens