

<b>VVM Myndighed</b>	Assens Kommune, Rådhus Allé 5, 5610 Assens.				
<b>Basis oplysninger</b>					
Projekt beskrivelse – jf. anmeldelsen:	<p>Realisering af vådområde ved Aarup. Etablering af vådområdet hører under en statslig tilskudsordning med det formål at genskabe naturlig hydrologi i kombination med at mindske kvælstofudledningen til kystvandene. Kvælstofområder skal bidrage med en reduktion af kvælstofudledningen med 1.250 tons til de indre danske farvande i perioden fra 2016-2021. Vådområdet ved Aarup består af et området, der er ca. 85 ha. Området gennemskæres af Brende Å, og langt hovedparten af området består marker i omdrift.</p> <p>Formålet med projektet er at etablere et vådområde på de ånære arealer langs Brende Å, som skal mindske kvælstoftransporten til Brende Å og Lillebælt i kombination med at naturværdierne i området tilgodeses.</p> <p>Projektets virkemidler er at øge tilbageholdelsen af kvælstof ved at lede næringsrigt dræn eller vandløbsvand ud over de lavtliggende arealer, hvorved bakterier nedbryder nitrat i vandet der frigør luftformigt kvælstof. Derudover forlægges Brende Å, således at vandløbet fremadrettet kommer til at ligge mere terrænnært og antallet af oversvømmelsesdage øges dermed – dog uden at der forekommer permanent sødannelse.</p>				
Navn og adresse på bygherre	Assens Kommune, Miljø og Natur, Rådhus Allé 5, 5610 Assens.				
Bygherres kontaktperson og telefonnr.	Jannik Seslef, Miljø og Natur, Tlf. 64 74 68 70 og e-mail: <a href="mailto:jases@assens.dk">jases@assens.dk</a>				
Projektets placering	Projektet omfatter ca. 85 hektar fordelt over arealer langs med Brende Å (se vedlagte kortbilag for projektgrænse).				
Projektet berører følgende kommuner	Assens Kommune.				
Oversigtskort i målestok	Vedlagt fremtidige oversigts- og tiltagskort– Se målestoksforhold på kortet.				
Kortbilag i målestok	Vedlagt fremtidige oversigts- og tiltagskort – Se målestoksforhold på kortet.				
<b>Forholdet til VVM reglerne</b>		<b>Ja</b>		<b>Nej</b>	
Er anlægget opført på bilag 1 i bekendtgørelse nr. 1510 af 15. december 2010.				x	Hvis ja, er der obligatorisk VVM-pligtigt.
Er anlægget opført på bilag 2 i bekendtgørelse nr. 1510 af 15. december 2010.		X			Hvis ja, skal der gennemføres en screening, hvis nej, er anlægget ikke omfattet af VVM-reglerne, og skal derfor ikke screenes.
	<b>Ikke relevant</b>	<b>Ja</b>	<b>Bør undersøges</b>	<b>Nej</b>	<b>Tekst</b>
<b>Anlæggets karakteristika:</b>					
1. Arealbehovet i ha:					Ca. 85 hektar.

2. Er der andre ejere end Bygherre:		X			De berørte lodsejere i projektområdet har alle indvilliget i at indgå i projektet.
3. Det bebyggede areal i m2 og bygningsmasse i m3	X				
4. Anlæggets maksimale bygningshøjde i m:	X				
5. Anlæggets kapacitet for så vidt angår flow og opbevaring af: Råstoffer – type og mængde: Mellemprodukter – type og mængde: Færdigvarer – type og mængde:	X X X				
6. Anlæggets kapacitet for strækingsanlæg:	X				
7. Anlæggets længde for strækingsanlæg:	X				
8. Anlægget behov for råstoffer – type og mængde: I anlægsfasen: I driftsfasen:	X				I forbindelse med anlægsfasen, hvor åen skal genslynges kan der forekomme et mindre overskud af jord. Overskudsjorden vil blive anvendt til opfyldning af dele af det gamle å-forløb. Jorden håndteres så man undgår unødvendig transport af jord til og fra projektområdet.
9. Behov for vand – kvalitet og mængde: I anlægsfasen: I driftsfasen:	X				
10. Forudsætter anlægget etablering af yderligere vandforsyningskapacitet:				X	
11. Affaldstype og mængder, som følge af anlægget: Farligt affald: Andet affald: Spildevand:	X				
12. Kræver bortskaffelse af affald og spildevand ændringer af bestående ordninger:				X	
13. Overskrides de vejledende grænseværdier for støj:				X	
14. Overskrides de vejledende grænseværdier for luftforurening:				X	
15. Vil anlægget give anledning til vibrationsgener:				X	
16. Vil anlægget give anledning til støvgener:				X	

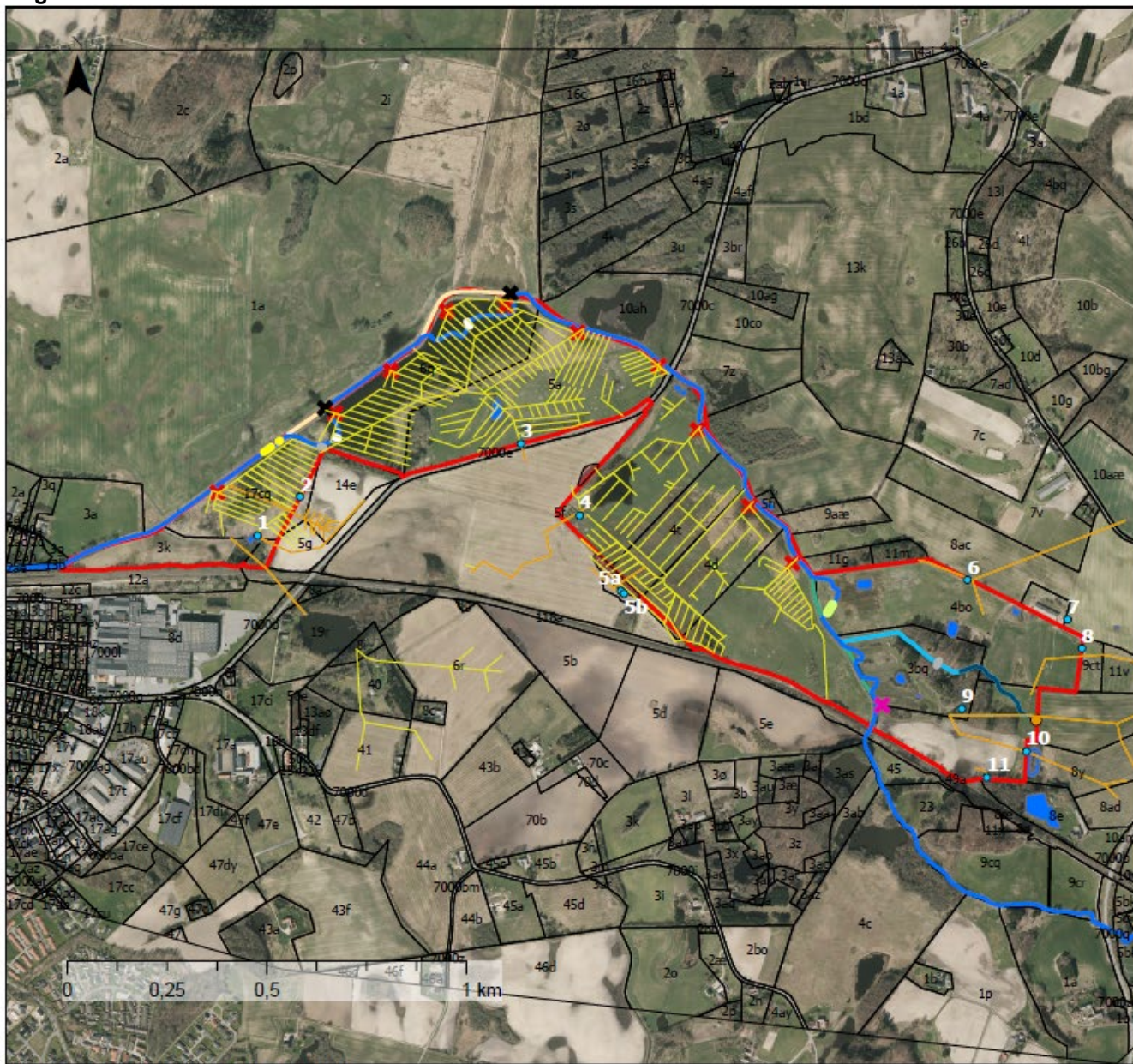
17. Vil anlægget give anledning til lugtgener:				X	
18. Vil anlægget give anledning til lysgener:				X	
19. Må anlægget forventes at udgøre en særlig risiko for uheld:				X	
<b>Anlæggets placering</b>					
20. Forudsætter anlægget ændring af den eksisterende arealanvendelse:		X			Arealerne overgår fra at være i landbrugsdrift til at være permanent vådområde.
21. Forudsætter anlægget ændring af en eksisterende lokalplan for området:				X	
22. Forudsætter anlægget ændring af kommuneplanen:				X	
23. Indebærer anlægget behov for at begrænse anvendelsen af naboarealer ud over hvad der fremgår af gældende kommune- og lokalplaner:				X	Projektområdet er udlagt som potentielt vådområde jf. gældende kommuneplan.
24. Vil anlægget udgøre en hindring for fremtidig anvendelse af områdets råstoffer og grundvand:				X	Projektområdet er ikke udpeget som råstofområde.
25. Indebærer anlægget en mulig påvirkning af sårbare vådområder:				X	Positiv påvirkning i form af reduceret næringsstofbelastning.
26. Er anlægget tænkt placeret indenfor kystnærhedszonen:				X	
27. Forudsætter anlægget rydning af skov:				X	Der ryddes kun få buske og træer. Ingen rydning af fredskov.
28. Vil anlægget være i strid med eller til hinder for etableringen af reservater eller naturparker:				X	
29. Tænkes anlægget placeret i Vadehavsområdet:				X	
30. Kan anlægget påvirke registrerede, beskyttede eller fredede områder –  Nationalt:  Internationalt (Natura 2000):  Forventes området at rumme beskyttede arter efter bilag IV Forventes området at rumme danske rødlistearter:				X	<i>Nationalt beskyttet natur - § 3:</i> Vådområdeprojektet forventes ikke at ændre væsentligt på den eksisterende tilstand af de § 3-beskyttede naturtyper i projektområdet. Projektet forventes at bidrage til en mosaik af vanddækkede områder, moser og ferske enge. Projektområdet forventes også at bidrage til en forbedret spredningskorridor langs Brende Å, og et større sammenhængende naturområde nordøst for Aarup.  Projektet vil medføre, at det fysiske vandmiljø bliver betydeligt forbedret, eftersom det bliver mere varieret i forhold til den nuværende situation (nye slyng på Brende Å). Der vil ske en reduktion i den direkte påvirkning v. næringsstofftilførsel, idet tilbageholdelsen af kvælstof sker i de våde enge. Vandløbets økologiske tilstand vurderes derfor som minimum at blive opretholdt på det nuværende niveau, og med tiden blive bedre.  <i>Natura 2000:</i> Projektområdet ligger ca. 10 km fra nærmeste Natura 2000-områder, og vil ikke have en påvirkning ind i Natura 2000-områder og deres udpegningsgrundlag.  <i>Bilag IV-arter:</i>

					Projektet vurderes ikke at påvirke bilag IV-arter negativt. Med en mosaik af større varierede vandflader forventes bedre fourageringsområder for flagermus samt sikring af flere ynglebiotoper for padder. Der er ikke kendskab til eller registreringer af bilag IV-arter i området. Det kan samtidig forventes, at området bliver et mere egnet fourageringsområde for flagermus, der også er opført på habitatdirektivets bilag IV. Det forventes at det fremtidige vådområde, vil gavne artenes leveduligheder.
31. Kan anlægget påvirke områder, hvor fastsatte miljøkvalitetsnormer allerede er overskredet:					
Overfladevand:				X	<i>Overfladevand:</i> Projektets formål er at reducere udvaskning af næringsstoffer. Beregninger i den tekniske forundersøgelse viser en kvælstofreduktion på 4.854 kg/N/år, hvilket reducerer ca. 65 kg/N/ha/år. Ved oversvømmelse af de ånære engområder sker en omdannelse af kvælstofformen.
Grundvand:				X	<i>Grundvand</i> Inden for projektområdet må der fremover ikke gødskes eller sprøjtes. Det forventes derved, at der vil ske en reduktion i nedsivningen af dette til grundvandet.
Naturområder:				X	<i>Naturområder</i> Naturområderne inden for projektområdet bliver sammenhængende og permanente, hvilket medfører at arter vil kunne sprede sig bedre end ved den nuværende situation.
Boligområder (støj/lys og Luft):				X	
32. Tænkes anlægget etableret i et tæt befolket område:				X	
33. Kan anlægget påvirke:					
Historiske landskabstræk:				X	Området vil fortsat være præget af å-dalen.
Kulturelle landskabstræk:				X	De udrettede vandløbsstrækninger slynges, og føres tilbage så de får et mere naturligt forløb.
Arkæologiske værdier/landskabstræk:				X	Landskabets karakter forbliver intakt, men med mere naturpræg end i dag.
Æstetiske landskabstræk:				X	Der er ingen fredede fortidsminder eller udpegninger af kulturlandskab jf. kommuneplanen. Æstetisk vil området fremstå mere naturpræget end i dag.
Geologiske landskabstræk:				X	Geologisk forventes der på langt sigt at ske en tørvedannelse som konsekvens af de vådere naturtyper som enge og moser.
<b>Kendetegn ved den potentielle miljøpåvirkning</b>					
34. Er området, hvor anlægget tænkes placeret, sårbar overfor den forventede miljøpåvirkning:				X	
35. Er der andre anlæg eller aktiviteter i område, der sammen med det ansøgte medfører en påvirkning af miljøet (Kumulative forhold):				X	
36. Er der andre kumulative forhold?				X	
38. Den forventede miljøpåvirknings geografiske udstrækning i areal:					
39. Omfanget af personer der forventes berørt af miljøpåvirkningen:					
40. Vil den forventede miljøpåvirkning række ud over kommunens område:				X	
41. Vil den forventede miljøpåvirkning berøre nabolande:				X	

42. Forventes miljøpåvirkningerne at kunne være væsentlige –					
Enkeltvis:				X	
Eller samlet:				X	
43. Må den samlede miljøpåvirkning betegnes som kompleks:		X			Biologiske systemers interaktion har en høj kompleksitet, men den samlede miljøpåvirkning vurderes at være positiv for systemerne, idet den nuværende næringsstofbelastning til recipienter reduceres.
44. Er der stor sandsynlighed for miljøpåvirkningen:				X	
45. Er påvirkningen af miljøet –					
Varig:		X			Landbrugsarealer udtages varigt af drift og omdannes til vådområde. Der tinglyses vådområdedeclaration på berørte ejendomme. Rådighedsindskrænkningerne er gældende for nuværende og fremtidige ejere. De positive effekter vurderes at være varige.
Hyppig:				X	
Reversibel:				X	
<b>Konklusion</b>					
Giver resultatet af screeningen anledning til at antage, at det anmeldte projekt vil kunne påvirke miljøet væsentligt, således at der er VVM-pligtigt:				X	Assens Kommune vurderer, at vådområdeprojektet langs Brende Å ikke forudsætter, at der udarbejdes en VVM-redegørelse, som vedtages med kommuneplantillæg, da projektet vurderes at have en ikke væsentlig negativ påvirkning på miljøet, plante- eller dyrelivet. Dette vurderes på baggrund af nærværende VVM-screening.

Dato: 8. november 2021 Sagsbehandler: ??????????????

## Tiltagskort:



- Dræntiltag\_oversisling
- Dræn\_til\_oversisling
- Dræn
- ✕ Tildækning
- Brønd
- ✕ Dræn\_afbrydes
- Sandfang
- ✕ Opfyldning\_grøft
- Stryg
- Spang
- Overkørsel
- Projektering\_BrendeÅ
- Eksisterende\_åbent\_forløb
- TiløbBrendeÅ
- opfyld\_trace
- Behold\_eksisterendetrace
- ▨ Opfyldning med overskudsjord
- Brende\_aa\_PG\_ARR
- Scalgo\_søer
- Matrikel

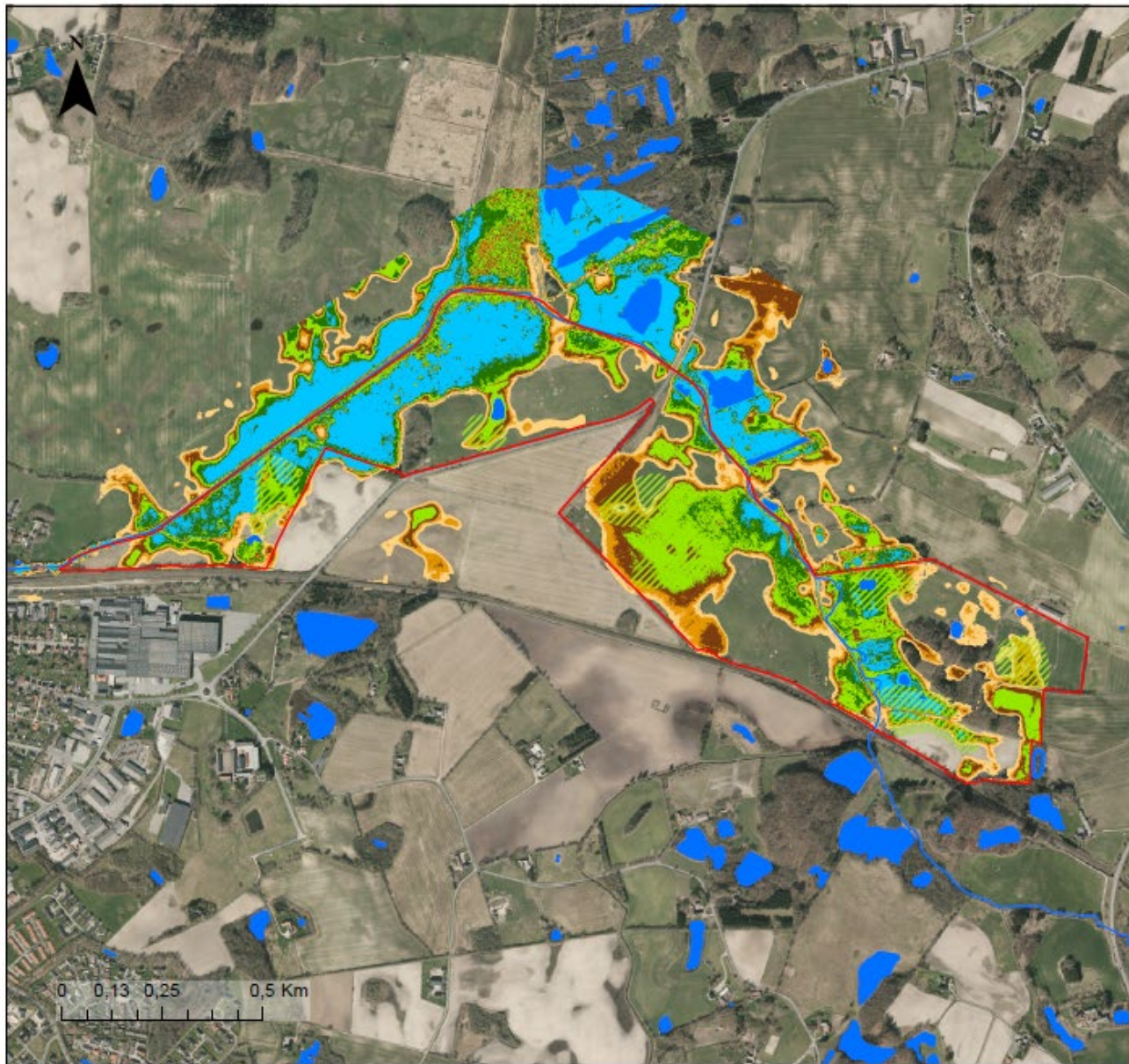
### Tiltagskort

Projekt: Vådorråde Brende Å  
 Klient: Assens Kommune  
 Projektnr.: 1212680  
 Udarbejdet af: MHG  
 Dato: 21-06-2021  
 Godkendt af: EAK



EnviDan A/S - Vejlsøvej 23 - 8600 Silkeborg - Tlf. 86806344  
 Fax 86806345 - CVR nr. 18334305 - www.envidan.dk

## Afvandingsforhold (fremtidige):



- Sø
  - Overrislingszoner
  - Projektområde
  - Brende Å proj.
- Afvkl. vintermedianmaks. proj.
- [ $< 0.0$  m] Frit Vandspejl
  - [ $0.0$  m -  $0.25$  m] Sump
  - [ $0.25$  m -  $0.5$  m] Våd Eng
  - [ $0.5$  m -  $0.75$  m] Fugtig Eng
  - [ $0.75$  m -  $1.0$  m] Tør Eng
  - [ $1.0$  m -  $1.25$  m] Tør Mark
  - [ $> 1.25$  m] Upåvirket

### Afvandingskort proj.

Projekt: Vådområde Brende Å  
Klient: Assens Kommune  
Projektnr.: 1212880  
Udarbejdet af: MHG  
Dato: 01-10-2021  
Godkendt af: EAK



EnviDan A/S - Vejlsøvej 23 - 8600 Silkeborg - Tlf. 86806344  
Fax 86606345 - CVR nr. 18334305 - [www.envidan.dk](http://www.envidan.dk)