



Miljøgodkendelse

§ 12, stk. 2 i husdyrgodkendelsesloven

22. maj 2017

Langstedvej 63, 5690 Tommerup



ASSENS
KOMMUNE

Anlægget på matr. nr. 2l, Langstedvej 63, 5690 Tommerup



Emne	Data
Ansøger og ejer	Klaus Henrik Voldsgaard, Langstedvej 57, 5690 Tommerup
Bedriftens navn og adresse	Holmegård, Langstedvej 63, 5690 Tommerup
Matrikelnummer og ejerlav	2a Langsted By, Verringe (de nye driftsbygninger etableres på matr. nr. 2l)
Virksomhedens art	016100 Serviceydelse i forbindelse med planteavl
Godkendelsesbetegnelse	§ 12, stk. 2 i Lov om miljøgodkendelse m.v. af husdyrbrug
CHR-nummer	
CVR/P	31541204 / 1014615977
Kontaktperson	Klaus Henrik Voldsgaard, tlf. 28697684, e-mail: khvoldsgaard@hotmail.com
Rådgiver/konsulent	Max Jakobsen, Max Jakobsens Miljørådgivning, tlf. 31340717, e-mail: mjb@maxjakobsen.eu
Godkendelsesmyndighed	Assens Kommune, (By, Land & Kultur), Miljø & Natur, Rådhus Allé 5, 5610 Assens, assens@assens.dk
Sags ID	Acadre sagsnr. 16/28510
Miljømedarbejder	Jakob Soelberg, tlf. 6474 6855, e-mail: jakso@assens.dk
Beregningsværktøj	Interface version 3.1.0 Uploaded: 07.02.2017. FarmN version: 4.0 – Beregningsmotor: 2.3

Indholdsfortegnelse

<u>1.</u>	<u>INDLEDNING</u>	<u>5</u>
<u>2</u>	<u>AFGØRELSE: § 12, STK. 2 MILJØGODKENDELSE</u>	<u>5</u>
<u>3</u>	<u>VILKÅR FOR MILJØGODKENDELSEN</u>	<u>6</u>
3.1	DYREHOLD.....	6
3.2	MANAGEMENT.....	6
3.3	LANDSKAB OG PLANFORHOLD	6
3.3	ENERGI- OG VANDFORBRUG	7
3.4	LUGT.....	7
3.5	STØJ	7
3.6	FOREBYGGELSE OG BEKÆMPELSE AF FLUER OG ROTTER	8
3.7	SPILDEVAND (RETVAND).....	8
3.8	HUSDYRGØDNING.....	8
3.9	FODER.....	8
3.10	AMMONIAK- OG FOSFORTAB.....	8
3.11	BEREDSKABSPLAN	8
3.12	EGENKONTROL.....	9
3.13	OPHØR AF DRIFT.....	9
<u>4.</u>	<u>OFFENTLIGGØRELSE</u>	<u>9</u>
<u>5.</u>	<u>KLAGEVEJLEDNING.....</u>	<u>9</u>
<u>6.</u>	<u>BILAG.....</u>	<u>10</u>
<u>7.</u>	<u>MEDDELELSE OM AFGØRELSE SENDES TIL</u>	<u>11</u>
<u>8.</u>	<u>MILJØVURDERING AF ANSØGNING OM MILJØGODKENDELSE.....</u>	<u>12</u>
8.1	FORMÅL	12
8.2	EJER- OG DRIFTSFORHOLD	13
8.3	DYREHOLD OG MANAGEMENT	13
8.4	LOKALISERING	14
8.4.1	FASTE AFSTANDSKRAV.....	14
8.4.2	LANDSKAB OG PLANFORHOLD.....	15
8.5	ENERGI OG VANDFORBRUG.....	17
8.6	GENER FRA HUSDYRBRUGETS ANLÆG.....	18
8.6.1	LUGT	18
8.6.2	STØJ	18



8.6.3	LYS.....	19
8.6.4	FLUER OG SKADEDYR.....	19
8.6.5	STØV.....	19
8.6.6	TRANSPORT	19
8.7	FORURENING FRA HUSDYRBRUGETS ANLÆG.....	20
8.7.1	SPILEVAND (RESTVAND).....	20
8.7.2	HUSDYRGØDNING OG FODER	20
8.7.3	AFFALD OG MILJØFARLIGE STOFFER.....	21
8.7.4	AMMONIAK - GENERELT	22
8.7.5	AMMONIAKPÅVIRKNING AF NATUR	22
8.8	AREALERNE.....	26
8.8.1	NITRAT (OVERFLADEVAND).....	26
8.9	OPHØR.....	27
8.10	BEREDSKABSPLAN	27
8.11	SAMMENFATNING	27
8.12	OFFENTLIGHED/NABOORIENTERING	27

1. Indledning

Klaus Henrik Voldsgaard, Langstedvej 57, 5690 Tommerup har ansøgt om en miljøgodkendelse til en svineproduktion på ejendommen Holmegård, Langstedvej 63, 5690 Tommerup. Produktionsanlægget placeres på matr. nr. 2l Langsted By, Verninge. Ansøgningen vil blive behandlet efter § 12 stk. 2 i husdyrgodkendelsesloven¹. Ansøgningen er indsendt til Assens Kommune fredag den 9. december 2016 via det digitale ansøgningsystem husdyrgodkendelse.dk.

Der søges om godkendelse til et dyrehold på 13.000 smågrise (15–31 kg) og 8.000 slagtesvin (31-110 kg) svarende til 257,7 dyreenheder (DE).

Der etableres to nye stalde og en foderlade.

Miljøgodkendelsen omfatter alene Holmegård, Langstedvej 63, 5690 Tommerup. Der indgår ikke arealer i godkendelsen, da alt husdyrgødningen leveres til biogasanlæg og der ikke tages afgasset gylle retur.

Det er oplysningerne og beskrivelsen i ansøgningen og vurderingen, der er beskrevet i den efterfølgende redegørelse, som danner grundlaget for meddelelse af miljøgodkendelsen.

Assens Kommune har vurderet, at der kan meddeles godkendelse til den ansøgte udvidelse af dyreholdet i henhold til de gældende regler i husdyrgodkendelsesloven med tilhørende bekendtgørelser og vejledninger fra Miljøstyrelsen.

Godkendelsen indeholder en række konkrete individuelle vilkår for landbrugets indretning og drift. Vilkårene skal medvirke til at sikre:

- at husdyrbruget drives og indrettes i overensstemmelse med ansøgningsmaterialet og miljøredegørelsen
- at kravet om reduktion af ammoniaktab fra stald og lager overholdes
- at yderligere miljøkrav fastsat på grundlag af kommunens vurdering af ansøgningsmaterialet overholdes
- at nedsætte risikoen for, at der forekommer forurening eller gener ud over de forventede ifølge miljøvurderingen

2 Afgørelse: § 12, stk. 2 miljøgodkendelse

Assens Kommune godkender hermed en årlig produktion bestående af 13.000 stk. smågrise (15-31 kg) og 8.000 stk. slagtesvin (31-110 kg) svarende til 257,7 DE på landbrugsejendommen matr. nr. 2a Langsted By, Verninge, beliggende Langstedvej 63, 5690 Tommerup. Produktionsanlægget placeres på matr. nr. 2l Langsted By, Verninge. Produktionen vil ske i et nyt staldanlæg.

Miljøgodkendelsen meddeles under forudsætning af, at gældende regler på området og nedenstående vilkår overholdes. Godkendelsen omfatter de aktiviteter for virksomheden med CVR nr. 31541204, som hører ind under Langstedvej 63, 5690 Tommerup.

¹ Lovbekendtgørelse nr. 442 af 13. maj 2016 om miljøgodkendelse m.v. af husdyrbrug

Miljøgodkendelsen bortfalder, hvis den ikke er udnyttet senest 2 år fra dato, jf. husdyrgodkendelseslovens § 33, stk. 1.

Miljøgodkendelsen meddeles i henhold til bestemmelserne i § 12, stk. 2 i lovebekendtgørelse nr. 442 af 13. maj 2016 om miljøgodkendelse m.v. af husdyrbrug og lovebekendtgørelse nr. 1189 af 27. september 2016 om miljøbeskyttelse.

Miljøgodkendelsen skal, jf. § 38 i bekendtgørelse nr. 211 af 28. februar 2017 om tilladelse og godkendelse mv. af husdyrbrug, regelmæssigt og mindst hvert 10. år tages op til revurdering. Den første revurdering skal dog foretages, når der er forløbet 8 år fra tidspunktet for meddelelse af godkendelsen. Proceduren for revurdering igangsættes af Assens Kommune.

Forudsætningerne for miljøgodkendelsen findes i den fremsendte ansøgning gennem husdyrgodkendelse.dk med skemanummer 93174 og tilhørende bilag. Godkendelsen meddeles med følgende vilkår:

3 Vilkår for miljøgodkendelsen

3.1 Dyrehold

- 3.1.1 Svinebruget tillades drevet med et dyrehold på maksimalt 13.000 stk. smågrise (15–31 kg) på 1.600 stipladser og 8.000 stk. slagtesvin (31-110 kg) på 2.200 stipladser svarende til 257,7 DE.
- 3.1.2 Den godkendte husdyrproduktion skal fordeles jævnt over hele året.
- 3.1.3 Ind- og afgangsvægt kan variere, så længe det samlede antal dyreenheder ikke overstiges.

3.2 Management

- 3.2.1 Landbruget skal placeres, indrettes og drives i overensstemmelse med de oplysninger, der fremgår af ansøgningsmaterialet og den miljøtekniske beskrivelse med de ændringer, der fremgår af godkendelsens vilkår.
- 3.2.2 Bedriften skal til enhver tid leve op til gældende regler i love og bekendtgørelser – også selvom disse regler eventuelt måtte være skærpede i forhold til denne godkendelse.
- 3.2.3 Der skal til stadighed tilstræbes en god staldhygiejne, herunder sikres, at lejer holdes tørre og at staldene holdes rene.
- 3.2.4 Drikkevandssystemet og overbrusningsanlæg skal vedligeholdes således, at unødigt vandspild undgås.

3.3 Landskab og planforhold

- Byggeriet skal opføres i ikke reflekterende materialer og holdes indenfor farvespektret grå og sort.
- 3.3.1 Der skal som minimum plantes et 3-rækkes læhegn på tre af anlæggets sider, som beskrevet i afsnittet 8.4.2

3.3 Energi- og vandforbrug

- 3.3.1 Der skal foretages en årlig opgørelse af forbruget af el. I ansøgningen er opgivet et forventet årligt forbrug på 40.000 kWh.
- 3.3.2 Der skal foretages en årlig opgørelse af det vandforbrug, der medgår direkte til husdyrproduktionen såsom dyrenes drikkevand og vask af stald. I ansøgningen er opgivet et forventet årligt forbrug på 6.500 m³.
- 3.3.3 Anlæg, der er særligt energiforbrugende, f.eks. kompressorer m.m. skal kontrolleres og vedligeholdes således, at de altid kører energimæssigt optimalt.

3.4 Lugt

- 3.4.1 Svineproduktionen må ikke give anledning til større lugtgener uden for ejendommens arealer end det der ligger til grund for denne miljøgodkendelse.
- 3.4.2 Såfremt der efter tilsynsmyndighedens vurdering opstår lugtgener, der er større, end det der kan forventes ifølge grundlaget for miljøgodkendelsen kan kommunen meddele påbud om, at der skal gennemføres tiltag til afhjælpende foranstaltninger. Dette kan for eksempel bestå i en reduktion af antal dyr på stald eller forbedret renseteknik.

3.5 Støj

- 3.5.1 Den eksterne støjbelastning fra landbrugsdriften på ejendommens bygningsparcel, herunder fra stalden og gyllebeholderen, må i intet punkt – målt på nærmeste naboejendom med tilhørende udendørs arealer i tilknytning til boligen – overstige nedenstående værdier. De angivne værdier for støjbelastningen er de ækvivalente, korrigerede lyd niveauer dB(A).

Mandag-fredag kl. 7-18 (8 timer)	Alle dage kl. 18-22 (1 time)	Alle dage kl. 22-7 (1/2 time)	Alle dage kl. 22-7 Maksimal værdi
Lørdag kl. 7-14 (7 timer)	Lørdag kl. 14-18 (4 timer)		
	Søn- og helligdag kl. 7-18 (8 timer)		
55 dB(A)	45 dB(A)	40 dB(A)	55 dB(A)

- Tallene i parenteserne angiver midlingstiden inden for den pågældende periode.
- 3.5.2 Hvis kommunen finder det nødvendigt, skal ejer for egen regning lade udføre støjmålinger og/eller – beregninger af støjen fra husdyrbruget for at dokumentere, at støjgrænserne i vilkår 3.4.1 er overholdt. Hvis grænserne konstateres overholdt, kan der højst pålægges ejer at få foretaget én støjmåling og eller –beregning om året. Målingerne/beregningerne skal udføres og rapporteres som ”Miljømåling – ekstern støj” af en enhed, som er optaget på Miljøstyrelsens liste over godkendte laboratorier. Virksomhedens støj skal dokumenteres ved måling eller efter gældende vejledninger fra Miljøstyrelsen, pt. Nr. 6/1987 om Måling af ekstern støj og nr. 5/1993 om Beregning af ekstern støj fra virksomheder. Målingerne/beregningen skal foretages på/for de mest støjbelastede områder udenfor virksomhedens grund og under de mest støjbelastede driftsforhold – eller efter anden aftale med kommunen.

3.6 Forebyggelse og bekæmpelse af fluer og rotter

Skal ske efter de nyeste anbefalinger fra Statens Skadedyrlaboratorie.

3.7 Spildevand (restvand)

- 3.7.1 Spildevand fra rengøring af stalde og lignende skal ledes til samletank eller gyllesystem og anvendes i henhold til reglerne for husdyrgødning.
- 3.7.2 Vask af maskiner og redskaber uden gødningsrester skal ske på fast vaskeplads. Vaskevandet kan, mod særskilt tilladelse, udledes til dræn (kontakt kommunen). Dog skal vandet forinden udløbet gennemgå rensning i et veldimensioneret sandfang og en godkendt olie-/benzinudskiller.
- 3.7.3 Al vask af maskiner, redskaber, hvorfra der kan forekomme gødningsrester og pesticidrester skal foregå på støbt, tæt plads med bortledning af spildevandet til opsamlingsbeholder. Udbringning skal ske jf. husdyrgødningsbekendtgørelsens regler for udbringning af husdyrgødning.

3.8 Husdyrgødning

- 3.8.1 Al husdyrgødningen fra produktionen skal leveres til et biogasanlæg.
- 3.8.2 Der skal fremsendes oplysninger til Assens Kommune om, hvilket biogasanlæg der skal modtage husdyrgødningen, inden produktionsanlægget tages i brug.

3.9 Foder

- 3.9.1 Fosforindholdet i slagtesvinefoderet må ikke være højere end 4,66 gram fosfor pr. FE.

3.10 Ammoniak- og fosfortab

- 3.10.1 Smågriseproduktionen skal være indrettet med dybstrøelse, opdelt lejeareal.
- 3.10.2 Slagtesvineproduktionen skal være indrettet med dybstrøelse, opdelt lejeareal.

3.11 Beredskabsplan

- 3.11.1 Ved driftsuheld, hvor der kan opstå risiko for forurening af miljøet, er der pligt til øjeblikkeligt at anmelde dette til Alarmcentralen, tlf. 112 og efterfølgende straks at underrette tilsynsmyndigheden: Assens Kommune, Miljø og Natur tlf. 6474 7511 (i dagtimerne).
- 3.11.2 Der skal forefindes en opdateret beredskabsplan, som oplyser, hvornår og hvordan der skal reageres ved uheld, som kan medføre konsekvenser for det eksterne miljø.

Beredskabsplanen skal som minimum indeholde:

- Procedurer, som beskriver relevante tiltag med henblik på at ”stoppe ulykken/uheldet” og begrænse udbredelsen.
- Oplysninger om hvilke interne/eksterne personer og myndigheder, der skal alarmes og hvordan.
- Kortbilag over bedriften med angivelse af miljøfarlige stoffer, afløbs- og drænsystemer og vandløb mm.
- En opgørelse over materiel, der er tilgængeligt på bedriften, eller som kan skaffes med kort varsel, der kan anvendes i forbindelse med afhjælpning, inddæmning og opsamling af spild/lækage, som kan medføre konsekvenser for det eksterne miljø.

3.12 Egenkontrol

- 3.12.1 Dokumentation i form af kvitteringer og overførelsesaftaler (af mindst 1 års varighed) m.v. skal opbevares i mindst 5 år og forevises på tilsynsmyndighedens forlangende.
- 3.12.2 Der skal føres logbog eller en produktionskontrol, hvoraf følgende skal fremgå:
 - 3.12.2.1 Antal producerede dyr.
 - 3.12.2.2 Gennemsnitlige vægtintervaller (indgangs- og afgangsvægt/slagtevægt).
 - 3.12.2.3 Foderforbrug pr. kg. tilvækst.
 - 3.12.2.4 Det gennemsnitlige indhold af råprotein og fosfor pr. FE_{sv} i foderblandingerne.
- 3.12.3 N og P af dyr skal på baggrund af logbogens eller produktionskontrollens oplysninger beregnes for en sammenhængende periode på minimum 12 måneder.
- 3.12.4 Der skal udarbejdes en blandeforskrift for foder mindst hver tredje måned, såfremt der anvendes hjemmeblandet foder.
- 3.12.5 Logbogen/produktionskontrollen, indlægssedler for hver tredje måned samt eventuelle blandeforskrifter skal opbevares på husdyrbruget i mindst fem år og forevises på tilsynsmyndighedens forlangende.

3.13 Ophør af drift

- 3.13.1 Ved husdyrbrugets ophør fjernes tilbageværende husdyrgødning, ejendommen ryddes for affald, døde dyr, spildevand, foder mv.
- 3.13.2 Ejendommens bygninger skal rengøres.

4. Offentliggørelse

Miljøgodkendelsen offentliggøres på Assens Kommunes hjemmeside, Assens.dk mandag den 22. maj 2017.

5. Klagevejledning

Frist for at indgive klage - lovens § 79.

Du kan klage over afgørelsen inden for fire uger, fra offentliggørelsen. Det betyder at, klagefristen udløber **mandag den 19. juni 2017**.

Hvordan klager du – lovens § 77?

Klageinstansen er Miljø- og Fødevarerklagenævnet. Du skal indgive din klage skriftligt til Assens Kommune ved anvendelse af digital selvbetjening jf. dog § 21, stk. 2-4, i lov om Miljø- og Fødevarerklagenævnet², som blandt andet omhandler, at nævnet kan undlade at afvise en klage, som ikke er indgivet ved digital selvbetjening, hvis der foreligger særlige forhold, der gør, at klager ikke må forventes at kunne anvende digital selvbetjening.

Assens Kommune skal, hvis vi vil fastholde afgørelsen, snarest og som udgangspunkt ikke senere end 3 uger efter klagefristens udløb videresende klagen til Miljø- og Fødevarerklagenævnet. Klagen skal ved videre sendelsen være ledsaget af den påklagede afgørelse, de dokumenter, der er indgået i sagens bedømmelse, og en udtalelse fra os med vores bemærkninger til sagen og de anførte klagepunkter.

² Lov nr. 1715 af 27. december 2016 om Miljø- og Fødevarerklagenævnet

Når kommunen videresender klagen til Miljø- og Fødevareklagenævnet, sender vi samtidig en kopi af vores udtalelse til de i klagesagen involverede med en frist for at afgive bemærkninger til Miljø- og Fødevareklagenævnet på 3 uger fra modtagelsen.

Klagegebyr

For behandling af klager, der indbringes for nævnet, betaler klager et gebyr på 900 kr. for privatpersoners og 1.800 kr. for virksomheders og organisationers vedkommende. Klagegebyr opkræves af Nævnenes Hus. Betaling af klagegebyr sker ved elektronisk overførsel eller ved giroindbetaling. Gebyr skal indbetales inden for en fastsat frist. Hvis gebyret ikke indbetales inden udløbet af fristen, afvises klagen.

Hvem kan klage? § 84-87

Adressaten for afgørelsen, enhver, som har en individuel, væsentlig interesse i sagens udfald, offentlige myndigheder, lokale foreninger og organisationer, som har en væsentlig interesse i afgørelsen, samt landsdækkende foreninger og organisationer, der efter deres vedtægter har som hovedformål at beskytte natur og miljø eller varetager væsentlige rekreative interesser.

Miljø- og Fødevareklagenævnet kan kræve dokumentation for foreningers og organisationers klageberettigelse.

Indbringelse for domstolene § 90

Man kan indbringe Miljø- og Fødevareklagenævnets afgørelser for domstolene. Et sådant søgsmål til prøvelse af afgørelsen skal være anlagt inden 6 måneder efter datoen for klagenævnets afgørelse.

Uanset om der anlægges retssag, er man forpligtet til at rette dig efter Miljø- og Fødevareklagenævnets afgørelse, indtil domstolen måtte bestemme noget andet.

Yderlig information og vejledning om klage til Miljø- og Fødevareklagenævnet finder du på nævnets hjemmeside: <http://nmkn.dk/>

Jakob Soelberg
Miljømedarbejder, Jordbrugsteknolog

6. Bilag

- Bilag 1: Ansøgningsskema nr. 93174
Bilag 2: Miljøansøgning

7. Meddelelse om afgørelse sendes til

Navn eller Organisation	Adresse	By	Andet/E-mail adresse
Henning Christensen	Bregnemosevej 2	5690 Tommerup	
Grete Allesø van Tol	Fuglekildevej 20	5690 Tommerup	
Ole van Tol	Fuglekildevej 20	5690 Tommerup	
Johannes Buch	Fuglekildevej 43	5690 Tommerup	
Jørgen Rasmussen	Gravergyden 1	5690 Tommerup	
Jette Ruby	Lindevej 5	5600 Faaborg	Ejer Gravergyden 4
Maria Røygaard	Gravergyden 17	5690 Tommerup	
Brian Nikolajsen	Gravergyden 17	5690 Tommerup	Ejer Gravergyden 5
Helene Nørsgaard Jensen	Gravergyden 10	5690 Tommerup	
Poul Henning Jensen	Gravergyden 10	5690 Tommerup	
Karen Byrge	Gravergyden 11	5690 Tommerup	
Lasse Helge Berggren Ørum-Smidt	Gravergyden 11	5690 Tommerup	
Beboer	Gravergyden 21	5690 Tommerup	
Beboer	Gravergyden 21	5690 Tommerup	
Christina Ulrich Hansen	Gravergyden 29	5690 Tommerup	
Mikael Skov Jørgensen	Gravergyden 29	5690 Tommerup	
Sussie Bøgebjerg Belcic	Gravergyden 5	5690 Tommerup	
Briand Hemmingsen	Langstedvej 63	5690 Tommerup	
Vinni Helm Hemmingsen	Langstedvej 63	5690 Tommerup	
Klaus Henrik Voldsgaard Johansen	Langstedvej 57	5690 Tommerup	Ejer Langstedvej 34 (ansøger)
Claus Kongebro Christensen	Langstedvej 61	5690 Tommerup	
Charlotte Scheppan	Langstedvej 67	5690 Tommerup	Ejer Langstedvej 69
Ole Brøndum Scheppan	Langstedvej 67	5690 Tommerup	Ejer Langstedvej 69
Lis Sørensen	Langstedvej 61	5690 Tommerup	
Jørn Larsen	Langstedvej 79	5690 Tommerup	
Lone Christensen	Langstedvej 79	5690 Tommerup	
Kian Chris Lago Henriksen	Langstedvej 36	5690 Tommerup	
Alexander Brøndum Scheppan	Langstedvej 69	5690 Tommerup	
Inge Margrethe Jensen	Sydmarksvej 53	5690 Tommerup	
Henrik Solgaard	Skovsbovej 55	5690 Tommerup	Ejer Sydmarksvej 51
Arne Jørgensen	Odensevej 46	5690 Tommerup	Ejer Langstedvej 24
Danmarks Fiskeriforening	Nordensvej 3	7000 Fredericia	mail@dkfisk.dk
Danmarks Naturfredningsforening	Masnedøgade 20	2100 København Ø	dn@dn.dk
Danmarks Sportsfiskerforbund	Skyttevej 5	7182 Bredsten	post@ sportsfiskerforbundet.dk frodethorhauge@stofanet.dk

Dansk Ornitologisk Forening	Vesterbrogade 140	1620 København V	natur@dof.dk assens@dof.dk
Det økologiske Råd	Blegdamsvej 4B	2200 København N	hus- dyr@ecocouncil.dk
Friluftsrådet, sekretariatet	Scandiagade 13	2450 København SV	syd- fyn@friluftstraadet.dk
Styrelsen for Vand- og Naturforvaltning	Haraldsgade 53	2100 København Ø	svana@svana.dk
Embedslægen Region Syddanmark	Sorsigvej 35	6760 Ribe	syd@sst.dk
Odense Bys Museer	Overgade 48	5000 Odense C	museum@odense.dk

8. Miljøvurdering af ansøgning om miljøgodkendelse

8.1 Formål

I det følgende skal det vurderes, om de virkemidler til forebyggelse og begrænsning af forurening, som fremgår af ansøgning om etablering af husdyrbrug på landbrugsejendommen Holmegård, beliggende Langstedvej 63, 5690 Tommerup opfylder kravene gældende for følgende forhold angivet i nedenstående liste jf. godkendelsesloven og vejledning fra Miljøstyrelsen om miljøgodkendelse af husdyrbrug:

- Anvendelse af bedste tilgængelige teknik
- Beskyttelse af jord, grundvand, overfladevand og natur med dens bestand af vilde planter og dyr og deres levesteder, herunder områder, der er beskyttet mod tilstandsændringer eller fredet, udpeget som international naturbeskyttelsesområde eller udpeget som særligt sårbart overfor næringsstoffer
- Begrænsning af eventuelle gener for naboer (lugt-, støj-, flue-, og lysgener, affaldsproduktion m.v.)
- Hensynet til de landskabelige værdier

Det skal vurderes om husdyrbruget, efter gennemførelse af den ansøgte projekt, lever op til de i loven fastsatte beskyttelsesniveauer for blandt andet ammoniak, lugt, fosfor og nitrat.

Vurderingsgrundlaget er oplysningerne afgivet ved indsendelse af det digitale ansøgningskema via husdyrgodkendelse.dk, som kommunen modtog den 9. december 2016.

Bestemmelserne til vurdering af ansøgningen er fastsat i lovbekendtgørelse nr. 442 af 13. maj 2016 om miljøgodkendelse m.v. af husdyrbrug med tilhørende bekendtgørelser og vejledninger, herunder regler fastsat i habitatdirektivet. Husdyrbruget er omfattet af bestemmelserne i lovens § 12, stk. 2 idet der er søgt om godkendelse for mere end 250 dyreenheder (DE), dog mere end 210 DE, når der er tale om slagtesvin (over 30 kg), eller 2.000 stipladser til fedesvin (over 30 kg), hvilket er tilfældet i denne sag.

I forbindelse med miljøvurderingen skal det ligeledes afgøres, hvorvidt det er nødvendigt at fastsætte konkrete individuelle vilkår, dels til sikring af at oplysningerne i ansøgningen fastholdes og dels til sikring af, at landbruget kan drives uden at medføre større forurening og gener end forventeligt, og som kan accepteres inden for rammerne af den gældende lovgivning.

8.2 Ejer- og driftsforhold

Ansøger er Klaus Henrik Voldsgaard, som ejer landbruget på ejendommen Langstedvej 63, 5690 Tommerup.

Ifølge oplysninger fra CVR (Centrale Virksomheds Register) drives landbruget som en enkeltmandsvirksomhed af Klaus Henrik Voldsgaard. Startdato for selskabet oplyses at være den 21. juli 2008. Adresse for CVR nr. 3154 1204 oplyses som: Langstedvej 57, 5690 Tommerup. Hovedbranchen er noteret med 016100 Serviceydelser i forbindelse med planteavl.

I ansøgningen er det oplyst, at Klaus Henrik Voldsgaard er driftsansvarlig og kontaktperson i forhold til ansøgningen.

8.3 Dyrehold og management

Der er søgt om en årsproduktion på 13.000 smågrise (15–31 kg) og 8.000 slagtesvin (31-110 kg) svarende til 257,7 dyreenheder (DE).



Figur 1: Anlægsoversigt: nr. 1 og 2 er svinestald, nr. 3 er fortank, nr. 4 er foderlade og nr. 5 er mellemgang.

Der bliver 800 stipladser med dybstrøelse hvor der produceres 6.500 stk. smågrise (15-31 kg), 800 stipladser med delvis spaltegulv hvor der produceres 6.500 stk. smågrise (15-31 kg) og 2.200 stipladser med dybstrøelse og opdelt lejeareal, hvor der produceres 8.000 stk. slagtesvin (31-110 kg).

Alle smågrisene kommer i praksis til at gå på dybstrøelse med opdelt lejeareal. Men da det ikke er muligt at vælge dette staldsystem i ansøgningssystemet Husdyrgodkendelse.dk, så har ansøger anvendt ovenstående opdeling af smågrisene i ansøgningsskemaet, da det kommer tættest på de faktiske forhold (ansøger har redegjort for dette per mail).

Gødningen fra produktionen er gylle og dybstrøelse. Gyllen suges fra en fortank på 95 m³, hvorefter den køres direkte til biogasanlæg. Dybstrøelsen køres ligeledes direkte til biogasanlæg. Hvis der opstår ventetid i forhold til levering af dybstrøelse til biogasanlæg, så oplagres den midlertidigt i en overdækket markstak.

BAT - management

Følgende er oplyst fra ansøger:

”Den daglige drift søges tilrettelagt ud fra principperne om godt landmandskab og ansvarlig driftsledelse, således at anlægget giver anledning til mindst mulig miljøbelastning og færrest mulige gener for omgivelserne.

Der er stor bevågenhed omkring minimering af forbruget af ressourcer som strøm, varme, brændstof og næringsstoffer. Herudover fokuseres på reduceret ammoniakfordampning fra stalde og gødningslagre. Dette søges bl.a. opnået ved hyppig renholdelse af overflader.

Endvidere fokuseres på færrest mulige lugt- og fluegener for omgivelserne. Dette søges opnået ved renholdelse af overflader som nævnt ovenfor og fluebekæmpelse i det omfang det er nødvendigt. Fluebekæmpelse sker efter retningslinjerne fra Statens Skadedyrslaboratorium.

Der foretages daglige tjek og løbende service på produktionsanlægget. Såfremt der er behov for det, bliver der tilkaldt service til driftsanlægget, som udføres af kompetent personale.”

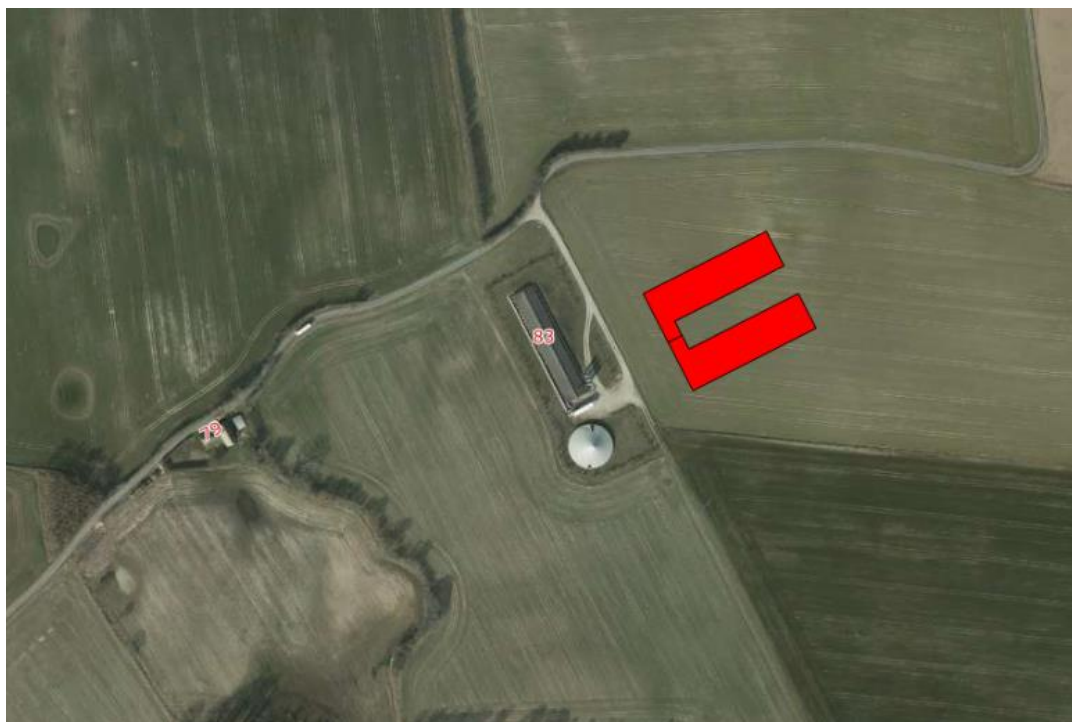
Assens Kommune vurderer, at det ansøgte lever op til BAT kravene for management med det oplyste.

8.4 Lokalisering

8.4.1 Faste afstandskrav

Hele husdyrbrugets staldanlæg er beliggende i landzone. Staldanlægget ligger syd for Verninge, hvor den nærmeste udpegning i Kommuneplanen ligger omkring 745 meter fra staldanlægget. Området har plannummer 3.2.B.22 og er udpeget til at være et boligområde. Den nuværende zonestatus er byzone og landzone og den fremtidige zonestatus er byzone.

Afstandskravet på 50 meter ifølge § 6, stk. 3 til byzone, sommerhusområder og lokalplaner er dermed overholdt.



Figur 2: Nærmeste naboer til staldanlægget på matr. nr. 21, Langstedvej 63, 5690 Tommerup

Den nærmeste enkeltbolig til staldanlægget ligger vest for staldanlægget. Korteste afstand fra stald- og gødningsanlæg til nærmeste nabo, Langstedvej 79, 5690 Tommerup, er ca. 275 meter. Fra Geodatastyrelsen er Langstedvej 79 noteret som samlet fast ejendom. Afstanden er målt fra staldanlægget.

Afstandskravet på 50 meter i § 6, stk. 4 til nabobeboelse er dermed overholdt.

Derudover kan det konstateres at nærmeste samlede bebyggelse er ca. 950 meter fra staldanlægget.

Naboejendomme, der enten ejes af ansøger, eller er registreret med landbrugspligt, medtages ikke, når der skal foretages lugtvurdering jf. reglerne om det generelle beskyttelsesniveau.

8.4.2 Landskab og planforhold

Assens Kommune vurderer, at bygningen af et nyt staldanlæg til etableringen af svineproduktionen på Holmegård, Langstedvej 63, 5690 Tommerup er erhvervs-mæssigt nødvendigt for ansøgers samlede husdyrproduktion. Strukturudviklingen i Danmark går mod større og færre landbrug. I tråd med dette ønskes produktionen på Holmegård etableret, i form af et barmarksprojekt.

Alle de lovpligtige afstandskrav i reglerne om bygge- og beskyttelseslinjer er overholdt med det ansøgte byggeri. Derudover er byggeriet heller ikke i strid med Kommuneplanen for Assens Kommune. Ud fra dette kan Assens Kommune ifølge

Miljøstyrelsens vejledning om miljøgodkendelse af husdyrbrug miljømæssigt set godkende byggeriet.

I Miljøstyrelsens vejledning står der i øvrigt: ”Hvis bygningen skal opføres uden tilknytning til ejendommens hidtidige bebyggelsesarealer (også kaldet ”fritliggende”), eller bygningen er af industriel karakter eller udgør et fællesanlæg for flere ejendomme, er udgangspunktet, at bygningen ikke kan godkendes uden videre. I så fald skal du tage nærmere stilling til, om den valgte placering af bygningen er forenelig med de landskabelige hensyn på stedet, og der kan stilles vilkår om skjærmende beplantning og farve- og materialevalg for byggeriet.”

Farve- og materialevalg for byggeriet

Ansøger har i ansøgningen oplyst, at han har påtænkt at opfører byggeriet som stålbuehaller med tagplader af grå fibercementplader (eternitplader) og med facader og gavle beklædt med stålplader.

Da farve- og materialevalget til byggeriet er væsentligt for det landskabelige hensyn, så skal byggeriet opføres i ikke reflekterende materialer og holdes indenfor farvespektret grå og sort.

Assens Kommune stiller vilkår om, at de farve- og materialevalg, der er angivet ovenfor overholdes.

Afskærmende beplantning

For at få byggeriet til at falde så naturligt ind i landskabet som muligt, så skal der etableres en afskærmende beplantning på tre af byggeriets sider. Det drejer sig om siderne der vender mod nord nordvest, øst nordøst og syd sydøst. Det skal som minimum være et 3 rækkes læhegn, som består af løvfældende træer og buske af herunder listede arter:

Store træer: stilk eg, rød el (der skal minimum vælges en træart fra denne kategori til læhegnet)

Mindre træer: fuglekirsebær og navr (der skal minimum vælges en træart fra denne kategori til læhegnet)

Store buske og små træer: hassel og hæg, mirabelle, og hvid tjørn (der skal minimum vælges to buskarter/træarter fra denne kategori til læhegnet)

Små buske: rød kornel, fjeldrib, surbær og paradisæblebusk (der skal minimum vælges to buskarter fra denne kategori til læhegnet)

Assens Kommune stiller vilkår om, at den afskærmende beplantning etableres.

Overkørselstilladelse

Da der skal etableres ind- og udkørselsveje til produktionen, så skal der søges en overkørselstilladelse ved Assens Kommune.

8.5 Energi og vandforbrug

Energiforbruget er opgivet til alene at være el. Elforbruget er opgivet til et årligt forbrug på 40.000 kWh.

BAT – energi

Ansøger har oplyst følgende i forhold til energiforbruget (fra ansøgningen):

”Udendørs belysning er kun tændt i forbindelse med daglige arbejdsgange, hvis dagslyset ikke er tilstrækkeligt. Der anvendes lavenergipærer overalt, hvor dette er muligt. Der overvejes løbende muligheder for at reducere forbruget vha. automatiske foranstaltninger. Der er naturlig ventilation i staldene, og der bruges dermed ikke energi til ventilation.

Logistikken i forbindelse med udtagning af foder er planlagt, så arbejdet giver færrest mulige driftstimer, hvilket minimerer energiforbruget.

Der foretages en årlig aflæsning af elforbruget i forbindelse med årsregnskabet. Den væsentligste begrundelse for at følge med i elforbruget er at kunne optimere virksomhedens forbrug heraf. Virksomhedens elforbrug er konstant henover året, der er ingen sæsonbetonede produktionsmæssige variationer. Derfor er det tilstrækkeligt at foretage en enkelt årlig aflæsning”.

Assens Kommune vurderer, at de angivne energibesparende foranstaltninger er fyldestgørende, og at kravet til BAT er opfyldt.

Assens Kommune stiller vilkår om årlig opgørelse af elforbruget.

Vandforbruget er opgivet til et årligt forbrug på 6.500 m³.

BAT – vand

Ansøger har opgivet følgende i forhold til vandforbruget (fra ansøgningen):

”Bedriftens drikkevandsinstallationer rengøres og efterses jævnligt med henblik på at undgå spild. Vandforbruget minimeres ved, at der bruges drikkekar eller drikkenipler over fodertruget. Ved anvendelse af drikkekar, er der et meget begrænset vandspild, og ved anvendelse af drikkenipler over fodertruget opsamles eventuelt spild af vand i foderet.

I forbindelse med den daglige rytme og gennemgang i staldene, reduceres risikoen for, at et eventuelt brud på drikkevandssystemet resulterer i et længerevarende spild af vand. Eventuelle lækager identificeres og små reparationer udføres hurtigst mulig. Service tilkaldes, hvis der er behov for det.

Når der skal vaskes stalde foretages en iblødsætning, hvorefter staldene vaskes med højtryksrensere med koldt vand. Iblødsætningen og anvendelsen af højtryksrensere er med til at reducere vandforbruget i forbindelse med vask.

Der foretages en årlig aflæsning af vandforbruget i forbindelse med årsregnskabet. Den væsentligste begrundelse for at følge med i vandforbruget er at kunne optimere virksomhedens forbrug heraf. Virksomhedens vandforbrug er konstant

henover året, der er ingen sæsonbetonede produktionsmæssige variationer. Derfor er det tilstrækkeligt at foretage en enkelt årlig aflæsning.”

Assens Kommune vurderer, at de angivne vandbesparende foranstaltninger er fyldestgørende, og at kravet til BAT er opfyldt.

Assens Kommune stiller vilkår om årlig opgørelse af vandforbruget.

8.6 Gener fra husdyrbrugets anlæg

Stald- og gødningsanlæg på husdyrbrug kan give anledning til gener inden for følgende områder:

- lugt
- støj
- lys
- fluer og skadedyr
- støv
- transport

8.6.1 Lugt

Staldanlæg og husdyrproduktion giver anledning til udsendelse af lugt. Emissionens størrelse er afhængig af, hvor mange og hvilke dyr der er på stald. Der er fastsat en tålegrænse for lugt afhængig af, om der er tale om byzone, samlet bebyggelse eller enkelt bolig i det åbne land.

I denne sag ses af lugtgeneberegningen i ansøgningen (afsnit 2.4.1) at alle genekriterier er overholdt. Ifølge beregningen i husdyrgodkendelse.dk er geneafstanden til byzone/fremtidig byzone på 772,16 meter, til samlet bebyggelse på 589,68 meter og til enkelt bolig på 283,34 meter. Den korteste afstand til byzone er ca. 785 meter, til samlet bebyggelse er der ca. 1 km og til enkelt bolig er der ca. 325 meter.

I forbindelse med orientering af omboende om ansøgningen om etablering af svineproduktionen, har Assens Kommune modtaget bemærkninger fra 2 ejendomme, der frygter, at de vil opleve lugtgener fra den ansøgte produktion. Ifølge beregningerne i husdyrgodkendelse.dk så er lugtgenekriterierne overholdt.

På dette grundlag er det Assens Kommunes vurdering, at dyreholdet med det ansøgte overholder de lovbestemte miljøkrav. Assens Kommune stiller vilkår om, at det lugtniveau der er angivet i ansøgningen skal overholdes.

8.6.2 Støj

Korn og tilskudsfoder leveres med tippetvogn i foderladen, hvor foderblandingsanlægget er placeret.

Støjklender fra bedriften er støj fra motorer fra fodringsanlæg, vakuumpumper, kompressorer m.m. samt trafikstøj i forbindelse med transport af husdyrgødning og ind- og udlevering af grise. Det forventes at omkring 20-25 % af transporterne vil ligge udenfor tidsrummet 07.00-18.00.

Assens Kommune vurderer, at udvidelsen vil have en begrænset indvirkning på omboende på grund af afstanden. De vejledende støjgrænser fastholdes med et generelt støjvilkår.

8.6.3 Lys

Lyset i staldene vil primært være tændt i tidsrummet kl. 06.00 – 20.00.

Der sidder et orienteringslys over indgangsdøren til staldene.

Assens Kommune vurderer på denne baggrund, at lys fra stalden ikke vil give anledning til væsentlige lysgener for omboende på grund af afstand og stiller derfor ikke vilkår til dette.

8.6.4 Fluer og skadedyr

Assens Kommune vurderer, at ved, at følge de seneste retningslinjer fra Statens Skadedyrlaboratorium om bekæmpelse af fluer og rotter, vil det være tilstrækkeligt til at imødegå gener fra fluer og rotter. Det juridiske ansvar for rottebekæmpelse påhviler altid den ansvarlige for driften af ejendommen.

8.6.5 Støv

Der kan forekomme støvgener ved den daglige håndtering af foder og halm.

Assens Kommune vurderer, at da den nærmeste nabo ligger ca. 275 meter fra ejendommen, vil de ikke blive generet af støv fra ejendommen.

8.6.6 Transport

Opgørelse af transporter til og fra ejendommen via Langstedvej, er vist i nedenstående tabel (fra ansøgningen):

Art	Antal transporter/år ansøgt drift	Antal transporter/uge/måned
Foder	52	1 pr. uge
Levering af grise	52	1 pr. uge
Afhentning af grise	52	1 pr. uge
Afhentning af døde dyr	52	1 pr. uge
Lastbiltransport til biogasanlæg	140	2-3 pr. uge
Halmtransporter	52	1 pr. uge
I alt (gns.)	400	7-8 pr. uge

Alle transporterne er jævnt fordelt henover året, da al husdyrgødningen leveres til biogasanlæg.

Det forventes at omkring 20-25 % af transporterne vil ligge udenfor tidsrummet 07.00-18.00.

Assens Kommune vurderer, at der ikke på dette grundlag skal stilles yderligere vilkår til transport.

8.7 Forurening fra husdyrbrugets anlæg

Stald- og gødningsanlæg på husdyrbrug kan give anledning til forurening inden for følgende områder:

- spildevand
- husdyrgødning og foder
- affald og miljøfarlige stoffer
- ammoniaktab - generelt
- ammoniakpåvirkning af natur

8.7.1 Spildevand (restvand)

Spildevand til gyllebeholder

I forbindelse med produktionen er der cirka 500 m³ rengøringsvand m.m., som ledes til gyllebeholderen.

Spildevand til kloak

Alt sanitært spildevand skal afledes til spildevandssystemet.

Spildevandsafledning

Der skal søges om nedsivnings- eller udledningstilladelse til tagvand ved Assens Kommune. Tilladelsen skal være indhentet inden etableringen af staldanlægget.

8.7.2 Husdyrgødning og foder

Husdyrgødning

Den producerede dybstrøelse og gylle leveres 2-3 gange pr. uge direkte til biogasanlæg og da der ikke kommer afgasset biomasse retur, så skal der ikke redegøres for opbevaringskapacitet i denne sag. Inden leverance til biogasanlæg påbegyndes, skal Kommunen have information om, hvilket biogasanlæg den producerede husdyrgødning skal leveres til.

Assens Kommune stiller vilkår om, at al husdyrgødning skal leveres til biogasanlæg.

Foder slagtesvin

I forhold til standardniveau sænkes fosfor indholdet i slagtesvinefoderet. Fosfor indholdet er i ansøgningen sat til 4,66 gram fosfor/FE, hvor standardniveau er på 4,80 gram fosfor/FE.

BAT – foder

Der er stor fokus på, at husdyrgødningens indhold af næringsstoffer minimeres og fodringen tilrettelægges, så mængden af foderrester ligeledes minimeres.

BAT fosfor

BAT-niveauet på fosfor ab lager, beregnet efter Miljøstyrelsens Vejledende emissionsgrænseværdier opnåelig ved anvendelse af den bedste tilgængelige teknik (BAT) efter august 2014:

22,3 kg P ab lager/DE x 108,7 DE = 2.424,01 kg P ab lager (slagtesvin, gylle)

23,8 kg P ab lager/DE x 108,7 DE = 2.587,06 kg P ab lager (slagtesvin, dybstrøelse)

30,6 kg P ab lager/DE x 20,2 DE = 618,12 kg P ab lager (smågrise, dybstrøelse)

29,4 kg P ab lager/DE x 20,2 DE = 593,88 kg P ab lager (smågrise, gylle)

Det samlede BAT-niveauet på fosfor er ifølge udregningen ovenfor 6.223 kg P ab lager, og af beregningerne i Husdyrgodkendelse.dk fremgår det, at der er 6.202 kg P ab lager, dermed er BAT-niveauet på fosfor overholdt.

For at overholde BAT-kravet, har ansøger nedsat fosformængden fra 4,80 gram P pr. FE til 4,66 gram P pr. FE for slagtesvin. Den samlede mængde P ab dyr kan beregnes ud fra følgende ligning fra teknologibladet "Fosforindhold i slagtesvinefoder" 30. juni 2010 – revideret 31. maj 2011:

P ab dyr pr. slagtesvin beregnes ud fra følgende ligning: $((\text{afgangsvægt} - \text{indgangsvægt}) \times \text{FE}_{\text{sv}} \text{ pr. kg tilvækst} \times \text{gram fosfor pr FE}_{\text{sv}}/1000) - ((\text{afgangsvægt} - \text{indgangsvægt}) \times 0,0055 \text{ kg P pr kg tilvækst})$

Dette giver følgende beregning af kg P ab dyr pr. slagtesvin:

$((110 - 31) \times 2,84 \text{ FE}_{\text{sv}} \text{ pr. kg tilvækst} \times 4,66 \text{ gram fosfor pr FE}_{\text{sv}}/1000) - ((110 - 31) \times 0,0055 \text{ kg P pr kg tilvækst}) = 0,6110 \text{ kg P ab dyr pr. slagtesvin}$

Ud fra ovenstående kan P ab lager slagtesvin beregnes til 0,6110 kg P ab dyr pr. slagtesvin x 8.000 slagtesvin = 4.888 kg. BAT-niveauet for slagtesvin er herover beregnet til 5.011 P ab lager.

Assens Kommune stiller vilkår om, at det lavere fosfor indhold i slagtesvinefoderet overholdes.

8.7.3 Affald og miljøfarlige stoffer

Ansøger oplyser at døde dyr opbevares under kadaverkappe ved indkørsel til ejendom, hvorfra de afhentes med lastbil til destruktion hos DAKA.

Det oplyses ligeledes, at fast affald og glas m.m. køres på genbrugsplads. Jern og metal afhændes til produkthandler.

Assens Kommune skal gøre opmærksom på følgende:

Farligt affald, som medicinrester, medicinflasker, kanyler, lysstofrør, varmepærer, sprayflasker, pesticidrester og oliefiltre skal bortskaffes via den kommunale ordning, der administreres af Assens Forsyning. Det er Stena Recycling, der afhenter og håndterer affaldet. Tilmelding sker hos Assens Forsyning. Hvis man ønsker at indgå en aftale med en anden virksomhed, så skal man søge en dispensation hos Assens Kommune, for at blive fritaget for den kommunale ordning. Ansøgningen skal indeholde dokumentation for, at virksomheden er godkendt til, at modtage farligt affald.

Ansøger skal på lige fod med andre erhvervsvirksomheder overholde de generelle regler for opbevaring og bortskaffelse affald, herunder de fastsatte krav i ”Erhvervsaffaldsregulativet for Assens Kommune”. Assens Kommune stiller ikke yderligere vilkår til dette.

8.7.4 Ammoniak - generelt

Da fyldestgørende ansøgning blev indsendt i 2016 er der et generelt krav om 30 % reduktion af ammoniaktab fra stald og lager for slagtesvin og 20 % for smågrise målt i forhold til referencesystemet (bedste stald- og lagersystem) med normtal fra 2005/2006. Kravet gælder ved udvidelser, nyetableringer og ændringer af husdyrbrug over 75 DE.

I det digitale ansøgningsskema (nr. 93174) fra husdyrgodkendelse.dk ses af beregningerne i afsnit 2.5.4, at ammoniakreduktionen på 30 og 20 % i forhold til referencesystemet er overholdt. Ifølge beregningerne er reduktionen på 12,29 kg N/år mindre end det tilladte niveau.

Efter reduktion er den samlede ammoniakemission fra stald og lager jf. ansøgningen 4.589,07 kg N/år.

BAT – emissionsniveau og staldanlæg
Vejledende emissionsgrænseværdier:

Ammoniak

Ifølge ansøgningsskemaet er det beregnede BAT-niveau på 4.844,12 kg N/år.

I alt er ammoniakemissionen på 4.589,07 kg N/år i ansøgt drift, hvorved BAT-kravet overholdes.

For at overholde BAT-kravet har ansøger valgt at anvende teknologien, direkte udbringning af mindst mindst 46 % af dybstrøelsen. I denne sag vil dybstrøelsen blive kørt direkte til biogasanlæg.

Assens Kommune vurderer på dette grundlag, at det generelle ammoniakreduktionskrav og kravet til anvendelse af bedste tilgængelige teknik (BAT) for ammoniak er overholdt.

8.7.5 Ammoniakpåvirkning af natur

De opgivne oplysninger i ansøgningen om ruhed, kildehøjde og kumulation, der er anvendt til beregning af ammoniakdepositionen, er korrekte.

Kategori 1-natur

Kategori 1-natur er Natura 2000-naturtyper, som omfattes af husdyrgodkendelseslovens § 7, stk. 1, nr. 1. Det er de ammoniakfølsomme Natura-2000 naturtyper, som indgår i udpegningsgrundlagene for området som Naturstyrelsen har kortlagt i forbindelse med Natur 2000-planlægningen.

Internationale naturbeskyttelsesområder er fællesbetegnelse for de habitatområder og fuglebeskyttelsesområder (kaldet Natur 2000-områder), som er udpeget til op-

fyldelse af EU's habitat- og fuglebeskyttelsesområdet, samt Ramsagområder. De danske Ramsarområder ligger alle indenfor de udpegede fuglebeskyttelsesområder og beskyttes som disse.

En del ammoniakfølsomme Natur 2000-sønaturtyper er endnu ikke kortlagt. Her skal kommunen vurdere den eventuelle påvirkning, jf. lovens § 27, jf. § 19.

Når disse naturtyper er kortlagt, vil de automatisk blive omfattet af husdyrgodkendelseslovens § 7, stk. 1, nr. 1.

Kortlagte naturtyper kan ses på Danmarks Miljøportal.

Kategori 1-natur omfatter desuden heder og overdrev inden for de internationale naturbeskyttelsesområder, som er beskyttet efter naturbeskyttelseslovens § 3. I det omfang disse naturtyper grænser op til hinanden eller ligger i en mosaik, beregnes størrelsen ud fra det samlede areal i overensstemmelse med reglerne i naturbeskyttelsesloven § 3 (naturbeskyttelseslovens såkaldte mosaikregel).

Ifølge Danmarks Miljøportal (arealinfo, marts 2017) kortværk over registrerede naturarealer ligger nærmest kategori 1-naturområde ca. 1,1 km øst sydøst for staldanlægget og er en mose.

Det strengeste krav til totaldisposition for kategori 1-natur er 0,2 kg N pr. ha pr. år, jf. bilag 3 i husdyrgodkendelsesbekendtgørelsen.

Kategori 2-natur

Kategori 2-natur er nærmere bestemte ammoniakfølsomme naturtyper (beskyttet efter § 7 i husdyrgodkendelsesloven), der ligger uden for internationale naturbeskyttelsesområder. Det drejer sig om:

- Højmoser,
- Lobeliesøer,
- Heder der er større end 10 ha, og som er omfattet af naturbeskyttelseslovens § 3, og
- Overdrev der er større end 2,5 ha, og som er omfattet af naturbeskyttelseslovens § 3. Det er dog kun heder og overdrev, der i sig selv er større end de nævnte størrelser, der er kategori 2-natur. Se figur 3.

Ifølge Danmarks Miljøportal (arealinfo, februar 2017) kortværk over registrerede naturarealer ligger nærmeste kategori 2-naturområde ca. 1,8 km øst sydøst for staldanlægget og er et overdrev – se figur 3.

Den maksimale totaldisposition for kategori 2-natur er 1,0 kg N pr. ha pr. år, jf. bilag 3 i husdyrgodkendelsesbekendtgørelsen.

Overholdelse af krav til kategori 1- og 2-natur

Da nærmeste kategori 1-natur ligger ca. 1,1 km fra staldanlægget og nærmeste kategori 2-natur ligger ca. 1,8 km væk, så forventes påvirkningen fra staldanlægget at være minimal.



Figur 3: Holmegårds staldanlægs placering i forhold til § 7 naturområder (her vist med de tidligere bufferzoner) – den røde cirkel angiver 1.000 meter grænsen fra staldanlægget.

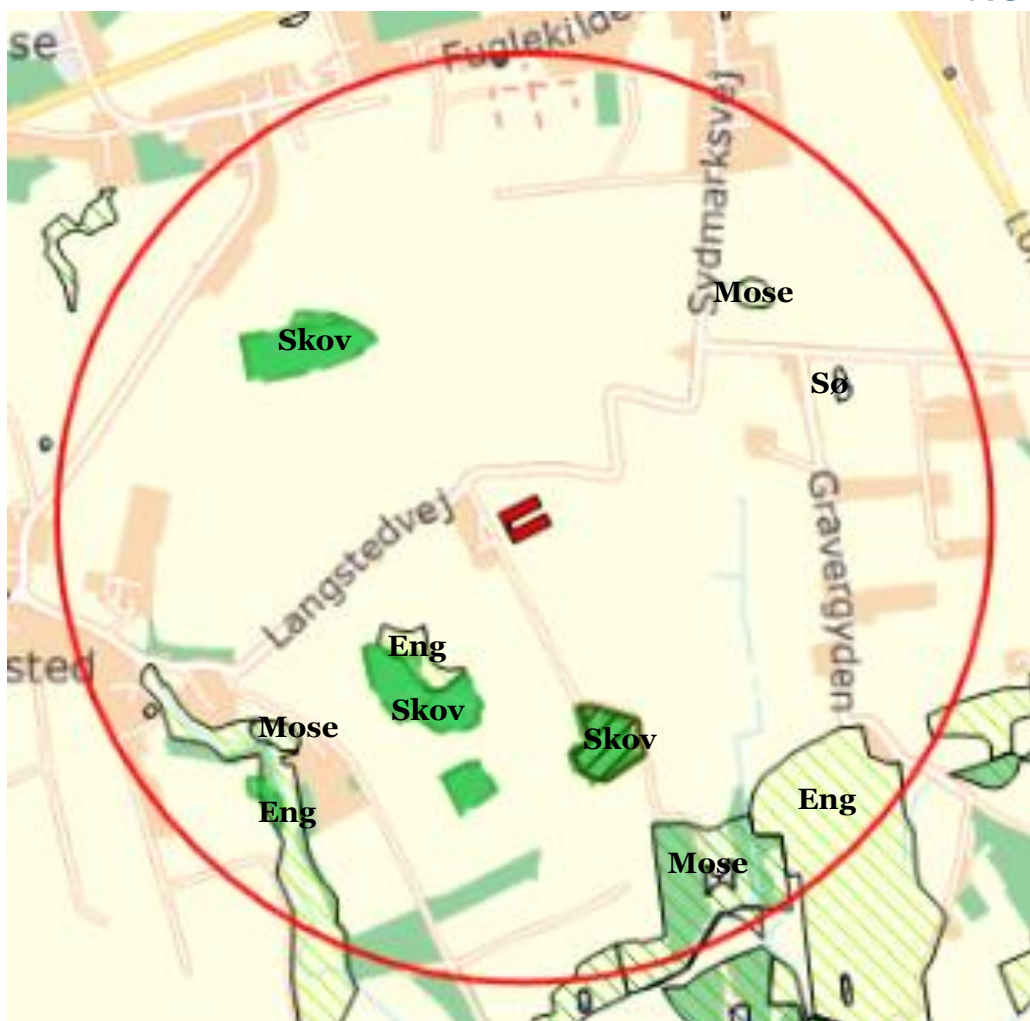
Kategori 3-natur

Kategori 3-natur er ammoniakfølsomme naturområder, som ikke er kategori 1- eller 2-natur, og som er hede, mose eller overdrev omfattet af naturbeskyttelseslovens § 3 eller som er ammoniakfølsom skov.

Det er kun heder, overdrev og moser, der i sig selv opfylder kriterierne efter naturbeskyttelseslovens § 3, der er kategori 3-natur.

Beskyttelsesniveauet for kategori 3-natur omfatter ikke som for kategori 1- og 2-natur et generelt krav til den maksimale ammoniakdeposition. Beskyttelsesniveauet fastlægger, at kommunen på baggrund af en konkret viden kan stille krav om en maksimal merdeposition på 1,0 kg N pr. ha pr. år, hvis en kategori 3-natur har en særlig regional eller lokal naturinteresse. Beskyttelsesniveauet udelukker ikke, at kommunen kan tillade en større merdeposition på sådanne områder, men udelukker derimod, at der kan stilles et mere skærpet krav end 1,0 kg N pr. ha pr. år for disse områder.

Inden for 1.000 meter zonen omkring staldanlægget ligger der en eng beskyttet efter § 3 i naturbeskyttelsesloven, samt et par skove (se figur 4).



Figur 4: Oversigt over beskyttede § 3 naturområder (skraveret) og skove (grønne og grøn-skraveret) ifølge Kommuneplanen inden for 1.000 meter af staldanlægget på Holmegård.

Det naturområde der ligger tættest på staldanlægget er skovstykket (fredskov) syd/vest for. Skovstykket får ifølge beregningen i husdyrgodkendelse.dk en merdeposition på 0,8 kg N pr. ha pr. år og overholder dermed kravet til kategori 3-natur på 1,0 kg N pr. ha pr. år i merdeposition.

De resterende to naturområder inden for 1.000 meter af staldanlægget er en eng, som er beskyttet efter § 3 i naturbeskyttelsesloven samt en stævnings-/fredsskov. Enge er ikke kategori 3-natur jf. Miljøstyrelsens wiki-vejledning. Beregningerne i husdyrgodkendelse.dk viser at merdepositionen på skoven syd syd/øst for staldanlægget er på 0,7 kg N pr. ha pr. år, og kravet til kategori 3-natur er derfor overholdt.

Det generelle reduktionskrav for ammoniakbelastningen fra produktionsudvidelser og ændringer i landbrugets husdyrproduktion vil betyde, at baggrundsbelastningen vil falde yderligere. Baggrundsbelastningen er ifølge DMU (2011-tal) ca. 13,7 kg N/ha/år.

Assens Kommune vurderer ud fra ovenstående, at der ikke er grundlag for at stille yderligere vilkår til reduktion af ammoniak, end det, der i ansøgningen er redegjort for, og det som det generelle reduktionskrav medfører.

8.8 Arealerne

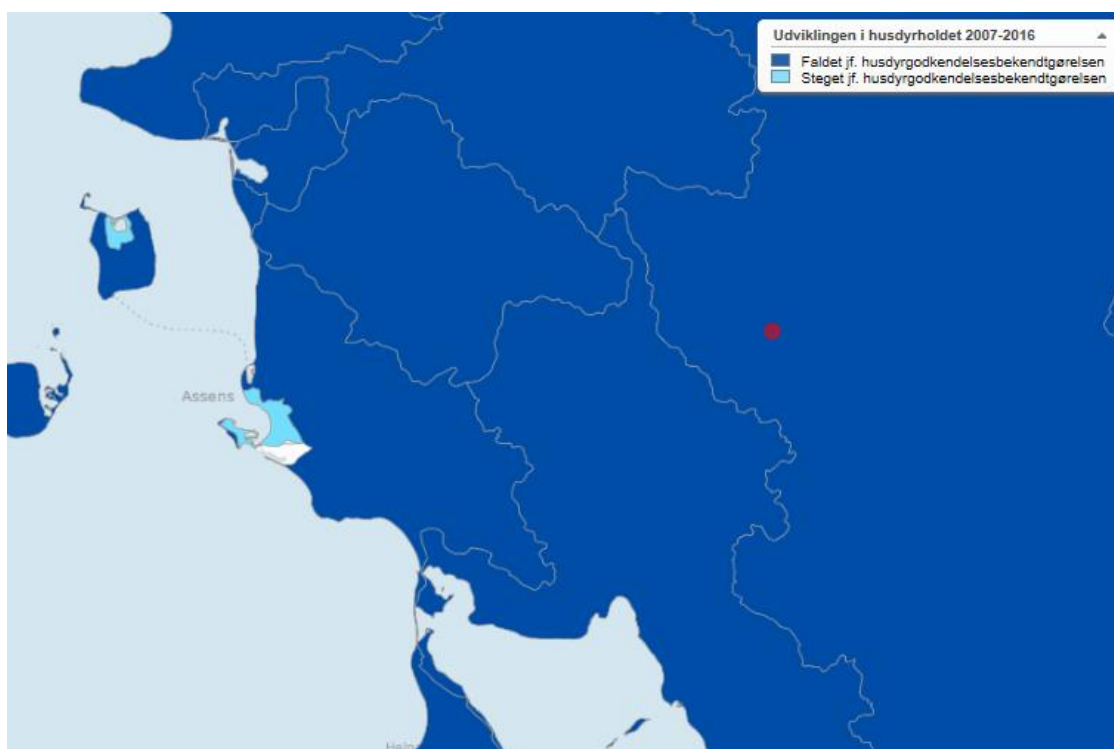
Alt husdyrgødningen leveres til biogasanlæg og da der ikke tages afgasset gylle retur, så vurderer Assens Kommune ikke arealerne i denne godkendelse.

8.8.1 Nitrat (overfladevand)

I forhold til nitrat, overfladevand, gælder afskæringskriterierne også for anlæggets beliggenhed og er derfor kort medtaget her.

Afskæringskriterium for skadevirkning af nitratudvaskning til overfladevand
Miljøstyrelsen har fastlagt en række afskæringskriterier for skadesvirkning af nitratudvaskning til overfladevand, som fremgår af deres wiki-vejledning. Det første afskæringskriterium er om antallet af dyreenheder (DE) i det aktuelle opland, hvor projektet agtes gennemført, har været stigende siden 1. januar 2007.

Ifølge Statsforvaltningen Nordjyllands kortværk (maj 2016) over udviklingen af husdyrtrykket i kystoplande, ligger staldanlægget i oplandet Odense Fjord, hvor husdyrtrykket er faldet fra 2007 – 2015. Se oplandet i figur 5.



Figur 5: Vandopland med oplandsgrænser.

Udover at husdyrtrykket er faldet i oplandet, hvor bedriften ligger, så har Assens Kommune ikke kendskab til andre kilder med en øget nitratudvaskning i oplandet

siden 2007. Kriteriet er dermed overholdt, men får ingen betydning i denne sag, da der ikke er tilknyttet et udspretningsareal.

8.9 *Ophør*

Ved eventuelt ophør af produktionen skal ansøger tage kontakt til kommunen med henblik på en miljømæssig korrekt afvikling. Der vil blive stillet vilkår om tømning og rengøring af såvel staldbygninger, oplagspladser som gyllebeholdere.

8.10 *Beredskabsplan*

En miljøgodkendelse efter bestemmelserne i § 12 skal være ledsaget af en beredskabsplan, som blandt andet skal indeholde telefonnumre, planer og instrukser for handlinger m.v., som alt sammen skal tjene det formål, at stoppe og begrænse skadevirkningen af det omgivende miljø, hvis uheld opstår. Assens Kommune har modtaget en kopi af beredskabsplanen.

8.11 *Sammenfatning*

Der er søgt om at etablere en svineproduktion med en årsproduktion på 13.000 smågrise (15–31 kg) og 8.000 slagtesvin (31–110 kg) svarende til 257,7 DE.

Etableringen sker i et nyt staldanlæg.

Det er kommunens vurdering, at det ansøgte overholder de gældende miljøregler og kan gennemføres som beskrevet i ansøgningen og denne redegørelse. I godkendelsen skal der fastsættes vilkår, som ophøjer de afgivne oplysninger sammen med vurderingen i denne redegørelse til speciel lov for Klaus Henrik Voldsgaard, Holmegård. Disse vilkår vil sammen med kravene i den generelle miljølovgivning blive det nye reguleringsværktøj for anlæggelse og drift af landbruget.

8.12 *Offentlighed/Naboorientering*

Naboorientering om det ansøgte projekt blev ved brev af 5. januar 2017 foretaget hos omboende. Assens Kommune har i forbindelse med orientering af omboende om denne ansøgning modtaget nedenstående bemærkninger fra 4 naboadresser.

Bemærkninger fra omboende

Øget tungtrafik

Der er blandt de omboende udtrykt bekymring for, at den øgede mængde tunge transportere, der vil komme som følge af produktionen, vil være en for stor belastning for de små lokale veje, samt at rystelserne fra den tunge trafik, vil kunne forudsagde sætningsskader på deres ejendomme. De omboende oplever også at deres forhaver bliver benyttet som kørerareal, når to tunge køretøjer skal passerer hinanden, grundet de smalle veje. Trafikregulering hører ikke under Assens Kommune men derimod Fyns Politi.

Lugt

De omboende frygter, at de vil opleve lugtgener som følge af etableringen af produktionen. Ifølge beregningerne i husdyrgodkendelse.dk så er lugtgenekriterierne overholdt, hvilket betyder at den lugtpåvirkning der eventuelt vil kunne opleves ikke ligger ud over det, man som omboende må acceptere.

Bemærkninger fra omkringliggende svineproduktion Smitterisiko og SPF-sundhedsstatus

Der er udtrykt bekymring for at der kan være en forhøjet smitterisiko mellem to svineproduktioner, der ligger så tæt. Det er også bemærket at SPF-sundhedsstyringsreglerne for SPF-besætninger kræver en afstand på minimum 100 meter for nye besætninger til anden besætning. Overholdes dette minimumskrav ikke, så kan den enkelte besætningsejer være afskåret fra, at styre sin sundhedsstatus i SPF-systemet. I en afgørelse fra Natur- og Miljøklagenævnet³ findes der ikke grundlag for, at der af veterinære grunde kan fastsættes vilkår om afstandskrav mellem to svineproduktioner.

Alternativ placering

Der er udtrykt et ønske om, at få afsøgt om der kan findes en anden placering til projektet, enten på den mark der allerede er ansøgt på, men med større afstand til nabostaldanlægget eller i tilknytning til den eksisterende bygningsmasse på en af ansøgers andre husdyrproduktioner. Assens Kommune har i den forbindelse rådført sig med Advokat Mads Kobberø⁴, hvorvidt Assens Kommune kan bede om af få ansøgers andre ejendomme afsøgt for en mulig placering i tilknytning til eksisterende bygningsmasse, grundet at de alle høre under samme CVR-nr. Mads Kobberø mener ikke at ansøgers andre ejendomme kan afsøges for en mulig placering i forbindelse med eksisterende bygningsmasse, med baggrund i at de drives under samme CVR-nr. Det er kun den ejendom der er ansøgt på der skal afsøges. I forhold til om Assens Kommune kan bede ansøger om at flytte sit barmarksprojekt, så der bliver større afstand til nabostaldanlægget, så henviser Mads Kobberø til en afgørelse i Natur- og Miljøklagenævnet⁵, hvor det afgøres at Kommunen er forpligtet til at tage stilling til den af ansøger valgte placering af projektet – herunder den valgte placering af det nye produktionsanlæg på ejendommen.

Faldende ejendomsværdi

Bekymringen for om etableringen af en svineproduktion kan have en negativ effekt på handelsværdien af den i området eksisterende svineproduktion, er ikke en del af miljølovgivningen og der findes flere afgørelser fra Natur- og Miljøklagenævnet, der understreger at faldende ejendomsværdi ikke er en del af miljøgodkendelser til husdyrbrug.

Fremtidige udvidelses- og ændringsmuligheder for eksisterende produktion

Der er udtrykt bekymring for, at etableringen af den ansøgte svineproduktion, kan blokerer for fremtidige udvidelses- og ændringsmuligheder for den eksisterende svineproduktion. Assens Kommune behandler ansøgninger i den rækkefølge de kommer ind, og uden forbehold for eventuelt fremtidige udvidelses- og ændringsmuligheder for omkringliggende produktioner.

Afstandskrav til naboskel

Der er refereret til, at der i ansøgningen er søgt om dispensation for det generelle afstandskrav til naboskel. Den ansøgte bygningsmasse er sidenhen blevet flyttet, så alle de generelle afstandskrav er overholdt.

³ Natur- og Miljøklagenævnets afgørelse af 23. december 2016, sag NMK-132-00753

⁴ Advokat Mads Kobberø, Codex Advokater, speciale i miljø- og planret

⁵ Natur- og Miljøklagenævnets afgørelse af 14. december 2015, sag NMK-131-00201

Udkast til miljøgodkendelsen blev offentliggjort og omboende blev orienteret ved brev den fredag den 7. april 2017 med 6 uger til (indtil fredag den 19. maj 2017), at komme med bemærkninger. Assens Kommune modtog bemærkninger fra en beboer på Sydmarksvej 53 i udkast perioden, som ønskede uddybende svar til den øgede mængde tunge transportere og den belastning de vil være for vejene omkring svineproduktionen. Assens Kommune har også modtaget bemærkninger fra ejeren af Gravergyden 4, som ligeledes ønskede et uddybende svar til belastningen af de omkringliggende veje. Ejeren af Gravergyden 4 ønskede ligeledes svar i forhold til valg af biogasanlæg, belastning af omkringliggende natur, lugtgener, fluegener og faldende ejendomsværdi. Beboeren på Sydmarksvej 53 og ejeren af Gravergyden 4 har modtaget et uddybende svar på deres spørgsmål.

Miljøgodkendelsen bliver offentliggjort på Assens Kommunes hjemmeside mandag den 22. maj 2017. Der vil blive sendt orienteringsbrev til omboende. Øvrige myndigheder og interesseorganisationer vil blive orienteret via digitalpost.

Jakob Soelberg
Miljømedarbejder, Jordbrugsteknolog

