

Martin Boe Madsen  
Prinsevej 53  
5631 Ebberup

23-06-2021  
Sags id: 21/8191

## **Screeningsafgørelse – Ikke krav om miljøvurdering af projekt omfattet af bilag 2 - Etablering af regnvandsbassin til udledning af tag- og overfladevand fra ejendommen Tøjstedvej 5, 5683 Haarby til Sarup Møllebæk**

I forbindelse med etablering af ny staldbyggeri på ejendommen har bygherren søgt om tilladelse til udledning af tag- og overfladevand fra ejendommen via et nyt regnvandsbassin.

Projektet er ansøgt i henhold til § 18 i miljøvurderingsloven<sup>1</sup>. Assens Kommune vurderer, at projektet er omfattet af følgende projektyper på lovens bilag 2:

1. LANDBRUG, SKOVBRUG OG AKVAKULTUR
  - c) Vandforvaltningsprojekter indenfor landbruget, herunder vandings- og dræningsprojekter
10. INFRASTRUKTURPROJEKTER
  - f) Anlæg af vandveje, som ikke er omfattet af bilag 1, kanalbygning og regulering af vandløb.

Bilag 2 oplister projekter, der ikke i sig selv udløser krav om miljøvurdering, men som skal screenes med henblik på at træffe afgørelse om, hvorvidt projektet kan forventes at få væsentlige indvirkninger på miljøet og dermed være omfattet af krav om en miljøvurdering.

### **Afgørelse**

Assens Kommune har på baggrund af en screening af bygherres ansøgning vurderet, at projektet, omfattet af bilag 2, ikke er omfattet af krav om miljøvurdering. Afgørelsen er truffet efter § 21, stk. 1 i miljøvurderingsloven.

Vurderingen er gennemført efter kriterierne i bilag 6 i miljøvurderingsloven.

Vi vurderer, at det ansøgte ikke er af et sådant omfang eller af en sådan karakter, at aktiviteterne må antages at kunne få væsentlig indvirkning på miljøet.

Herunder er det kommunens vurdering, at den ansøgte udledning ikke vil påvirke Natura 2000-området vest for Helnæs negativt eller medføre beskadigelse af plantearter eller yngle- eller rasteområder for de dyrearter, der fremgår af Habitatdirektivets bilag IV.

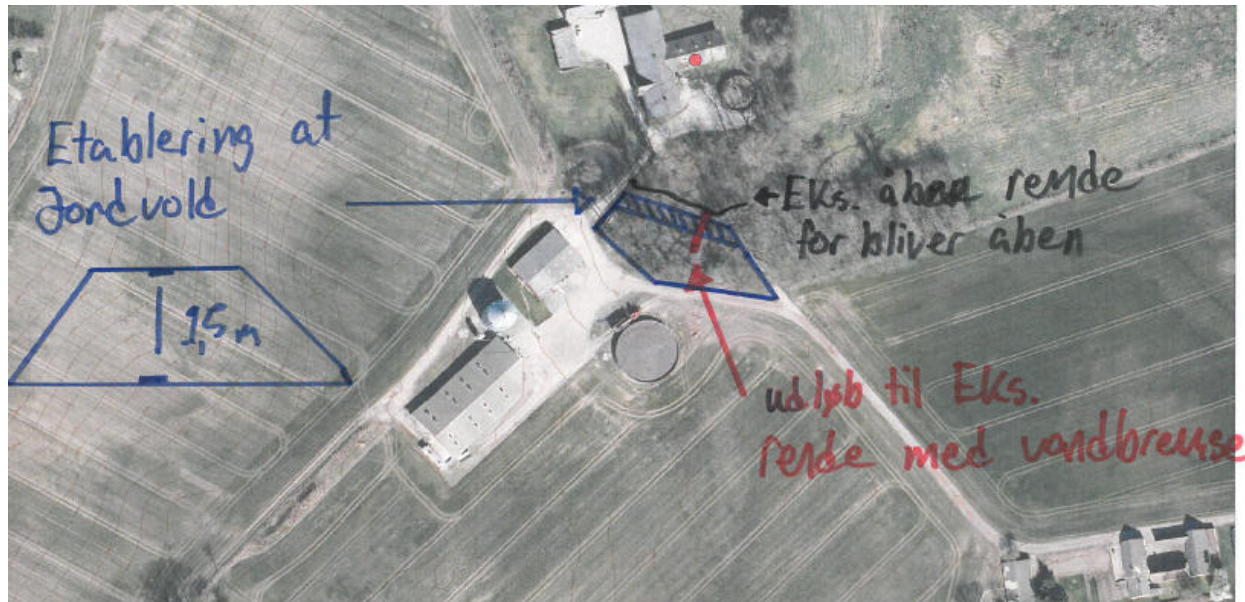
Det er desuden kommunens vurdering, at ved anvendelse af BAT for regnvandsbassinet begrænses udledning af fosfor til Helnæs Bugt, som gerne skal have begrænset sin tilledning af fosfor.

---

<sup>1</sup> Bekendtgørelse af lov om miljøvurdering af planer og programmer og af konkrete projekter (VVM) (LBK nr. 973 af 25/06/2020).

### Det ansøgte projekt

I forbindelse med etablering af et nyt staldbyggeri på ejendommen Tøjstedvej 5, 5683 Haarby har MM Entreprenør ApS på vegne af bygherren søgt om udledning af tagvand fra 4696 m<sup>2</sup> (0,47 ha.) ny tagflade til eksisterede private drænsystem i oplandet til Haarby Å.



I dialog med Assens Kommune er der lavet et samlet projekt for udledning fra både de eksisterende tagflader og fra det nye byggeri, hvor udledning fra den ansøgte stald, føres sammen med den eksisterende udledning fra den eksisterende stald til en lavning, som udnyttes så den får funktion af et regnvandsbassin med permanent vandspejl og reduceret udløb.

Udløbet fra lavningen forsynes med en vandbremse, som dimensioneres efter, hvad der vil svare til en naturlig afledning af fra det samlede opland af eksisterede tagflader, ny stald samt også fra de grusbefæstede arealer omkring staldene.

Regnvandsbassinet udformes i overensstemmelse med BAT jf. "Faktablad om dimensionering af våde regnvandsbassiner" (Aalborg Universitet, 2012).

### Offentliggørelse

Afgørelsen offentliggøres på kommunens hjemmeside [www.assens.dk](http://www.assens.dk) under offentliggørelser.

### Klagevejledning

Afgørelsen kan i henhold til § 49 i miljøvurderingsloven påklages til Miljø- og Fødevarerklagenævnet for så vidt angår retlige spørgsmål af enhver med retlig interesse i sagens udfald samt af landsdækkende foreninger og organisationer, der som hovedformål har beskyttelsen af natur og miljø eller varetagelsen af væsentlige brugerinteresser inden for arealanvendelsen og har vedtægter eller love, som dokumenterer deres formål, og som repræsenterer mindst 100 medlemmer, jf. miljøvurderingslovens § 50.

Klagefristen er 4 uger fra afgørelsens offentlige bekendtgørelse på kommunens hjemmeside.

Du klager via Klageportalen, der findes på Nævnenes Hus: <https://naevneneshus.dk/>. Du logger på typisk med NEM-ID. Klagen sendes gennem Klageportalen til den myndighed, der har truffet afgørelsen.

## Miljø og Natur

En klage er indgivet, når den er tilgængelig for myndigheden i Klageportalen. Når du klager, skal du betale et gebyr på 900 kr. for private og 1.800 kr. for virksomheder og organisationer. Du betaler gebyret med betalingskort i Klageportalen. Du kan læse mere om klageregler og gebyrordning på Nævnenes Hus' hjemmeside: <https://naevneneshus.dk/>

Miljø- og Fødevareklagenævnet skal som udgangspunkt afvise en klage, der kommer uden om Klageportalen, hvis der ikke er særlige grunde til det. Hvis du ønsker at blive fritaget for at bruge Klageportalen, skal du sende en begrundet anmodning til den myndighed, der har truffet afgørelse i sagen. Myndigheden videresender herefter anmodningen til Miljø- og Fødevareklagenævnet, som træffer afgørelse om, hvorvidt din anmodning kan imødekommes.

Kommunens afgørelse kan indbringes for domstolene inden 6 måneder fra afgørelsens offentlige bekendtgørelse.

Venlig hilsen

René Holst  
Miljøsagsbehandler

### Bilag

- Ansøgningsskema til VVM-screening – projekt: regnvandsbassin
- Kortbilag med afløbsplan og placering af sandfang og regnvandsbassin.

### Kopi til

- Miljøstyrelsen (CVR: 25798376)
- Danmarks Naturfredningsforening (CVR: 60804214)
- Dansk Ornitologisk Forening (CVR: 54752415)
- Friluftsrådet (CVR: 56230718)

## Ansøgningskema til screeningsafgørelse vedr. miljøvurderinger af projekter iht. miljøvurderingslovens § 19 (LBK nr. 973 af 25/06/2020 om miljøvurdering af planer og programmer og af konkrete projekter (VVM))

Fra bilag 1 i BEK nr. 913 af 30/08/2019 om samordning af miljøvurderinger og digital selvbetjening m.v. for planer, programmer og konkrete projekter omfattet af lov om miljøvurdering af planer og programmer og af konkrete projekter (VVM).

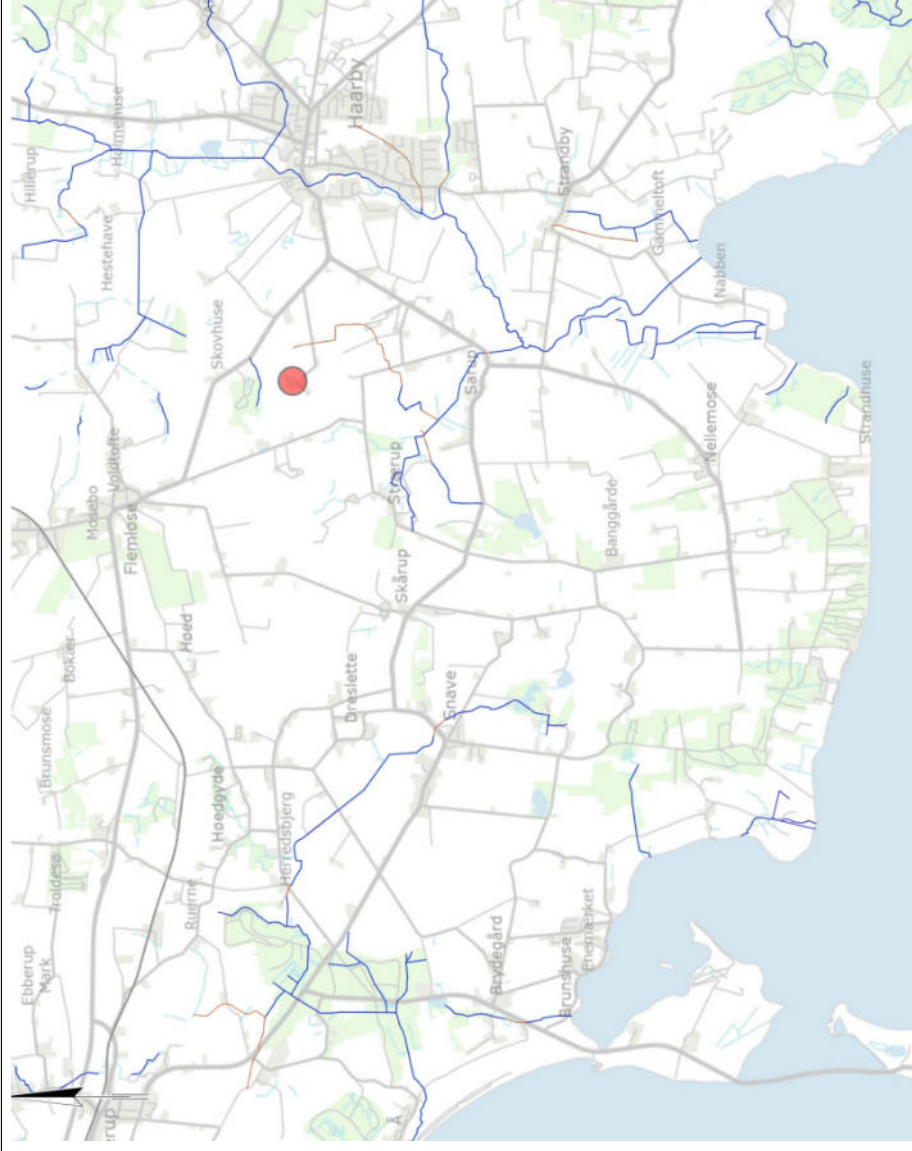
Nedenstående skema angiver de oplysninger, som skal indgives til myndighederne ved ansøgning af projekter, der er omfattet af lovens bilag 2, jf. lovens § 21. Bygherren skal, hvor det er relevant for ansøgningen om det konkrete projekt, tage hensyn til kriterierne i lovens bilag 6, når skemaet udfyldes. Såfremt der allerede foreligger oplysninger om de indvirkninger, projektet kan forventes at få på miljøet, medsendes disse oplysninger. Skemaet finder ikke anvendelse for sager, der behandles af Naturstyrelsen og Energistyrelsen. Skemaets oplysningskrav er vejledende og fastsat under hensyntagen til kriterierne i lovens bilag 5.

Basisoplysninger	Tekst
Projektbeskrivelse (kan vedlægges)	Dette projekt omfatter udledning af tagvand fra et landbrugsbyggeri, hvor vand fra både eksisterende tagflader og fra et nyt byggeri føres sammen til en eksisterende lavning, som tilpasses så den får funktion af et regnvandsbassin med permanent vandspejl og reduceret udløb.
Navn, adresse, telefonnr. og e-mail på bygherre	Martin Boe Madsen Prinsevej 53 5631 Ebberup
Navn, adresse, telefonnr. og e-mail på kontaktperson	MM Entreprenør ApS Michal Larsen 42154554
Projektets adresse, matr. nr. og ejerlav. For havbrug angives anlæggets geografiske placering angivet ved koordinater for havbrugets 4 hjørneafmærkninger i bredde/længde (WGS-84 datum).	Tøjstedvej 5, 5683 Haarby Matr.nr. 29a Haarby By, Haarby
Projektet berører følgende kommune eller kommuner (omfatter såvel den eller de kommuner, som projektet er placeret i, som den eller de kommuner, hvis miljø kan tænkes påvirket af projektet)	Assens Kommune

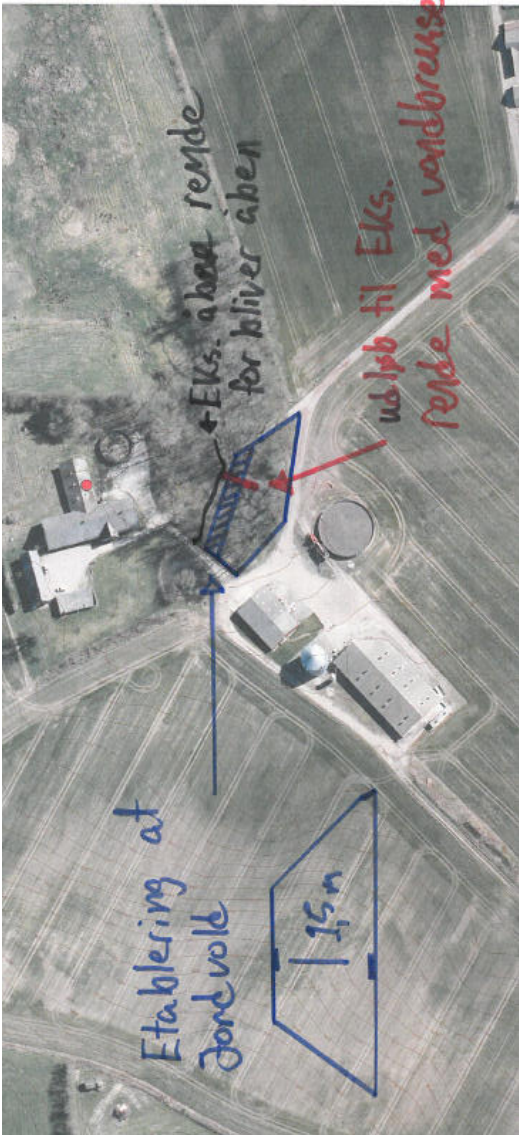
## Basisoplysninger

Oversigtskort i målestok eks. 1:50.000 - Målestok angives.  
For havbrug angives anlæggets placering på søkort.

## Tekst





Basisoplysninger	Tekst					
<p>Kortbilag med indtegnning af anlægget og projektet (vedlægges dog ikke for strækingsanlæg).</p>						
<p><b>Forholdet til VVM reglerne</b></p> <p>Er projektet opført på bilag 1 til lov om miljøvurdering af planer og programmer og konkrete projekter (VVM).</p>	<table border="1"> <thead> <tr> <th data-bbox="778 1301 858 1424">Ja</th> <th data-bbox="778 1155 858 1301">Nej</th> </tr> </thead> <tbody> <tr> <td data-bbox="858 1301 1034 1424"></td> <td data-bbox="858 1155 1034 1301">X</td> </tr> </tbody> </table>	Ja	Nej		X	<p>Hvis ja, er der obligatorisk VVM-pligtigt. Angiv punktet på bilag 1:</p>
Ja	Nej					
	X					
<p>Er projektet opført på bilag 2 til lov om miljøvurdering af planer og programmer og konkrete projekter (VVM).</p>	<table border="1"> <tbody> <tr> <td data-bbox="1034 1301 1246 1424">X</td> <td data-bbox="1034 1155 1246 1301"></td> </tr> </tbody> </table>	X		<p>Hvis ja, angiv punktet på bilag 2 1c) Vandforvaltningsprojekter inden for landbruget, herunder vandings- og dræningsprojekter. 10f) Anlæg af vandveje, som ikke er omfattet af bilag 1, kanalbygning og regulering af vandløb.</p>		
X						

Projektets karakteristika	Tekst
<p>1. Hvis bygherren ikke er ejer af de arealer, som projektet omfatter angives navn og adresse på de eller den pågældende ejer, matr. nr og ejerlav</p>	<p>Bygherren er ejer af arealer</p>
<p>2. Arealanvendelse efter projektets realisering</p> <p>Det fremtidige samlede bebyggede areal i m<sup>2</sup></p> <p>Det fremtidige samlede befæstede areal i m<sup>2</sup></p> <p>Nye arealer, som befæstes ved projektet i m<sup>2</sup></p>	<p>Arealanvendelsen er et uændret. Arealet fungerer både under eksisterende og ansøgte forhold som et stuvningspåvirket område for overfladevand.</p>
<p>3. Projektets areal og volumenmæssige udformning</p> <p>Er der behov for grundvands sænkning i forbindelse med projektet og i givet fald hvor meget i m</p> <p>Projektets samlede grundareal angivet i ha eller m<sup>2</sup></p> <p>Projektets bebyggede areal i m<sup>2</sup></p> <p>Projektets nye befæstede areal i m<sup>2</sup></p> <p>Projektets samlede bygningsmasse i m<sup>3</sup></p> <p>Projektets maksimale bygningshøjde i m</p> <p>Beskrivelse af eventuelle nedrivningsarbejder i forbindelse med projektet</p>	<p>Der er ikke behov for grundvands sænkning.</p> <p>Mindre 0,1 ha</p> <p>-</p> <p>-</p> <p>-</p> <p>-</p> <p>Der foretages ikke nedrivningsarbejder.</p>
<p>4. Projektets behov for råstoffer i anlægsperioden</p> <p>Råstofforbrug i anlægsperioden på type og mængde:</p> <p>Vandmængde i anlægsperioden</p>	<p>-</p>

Projektets karakteristika	Tekst
<p>Affaldstype og mængder i anlægsperioden</p> <p>Spildevand til rensesanlæg i anlægsperioden</p> <p>Spildevand med direkte udledning til vandløb, søer, hav i anlægsperioden</p> <p>Håndtering af regnvand i anlægsperioden</p> <p>Anlægsperioden angivet som mm/åå – mm/åå</p>	<p>-</p> <p>-</p> <p>-</p> <p>-</p> <p>Projektet forventes anlagt i løbet af 2021, når alle tilladelser er på plads. Forventet anlægsperiode er ca. 1 måned.</p>
<p>5. Projektets kapacitet for så vidt angår flow ind og ud samt angivelse af placering og opbevaring på kortbilag af råstoffet/produktet i driftsfasen:</p> <p>Råstoffer – type og mængde i driftsfasen</p> <p>Mellemprodukter – type og mængde i driftsfasen</p> <p>Færdigvarer – type og mængde i driftsfasen</p> <p>Vandmængde i driftsfasen</p>	<p>Ikke relevant</p>
<p>6. Affaldstype og mængder, som følge af projektet i driftsfasen:</p> <p>Farligt affald:</p> <p>Andet affald:</p> <p>Spildevand til rensesanlæg:</p> <p>Spildevand med direkte udledning til vandløb, sø, hav:</p> <p>Etablering af regnvandsbassin i byzone:</p>	<p>Ikke relevant</p> <p>Bassinet ligger i landzone</p>



Projektets karakteristika	Ja	Nej	Tekst
7. Forudsætter projektet etablering af selvstændig vandforsyning?		X	
8. Er anlægget eller dele af anlægget omfattet af standardvilkår eller en branchebekendtgørelse?		x	Hvis "ja" angiv hvilke. Hvis "nej" gå til punkt 10
9. Vil anlægget kunne overholde alle de angivne standardvilkår eller krav i branchebekendtgørelse?			Hvis "nej" angives og begrundes hvilke vilkår, der ikke vil kunne overholdes.
10. Er anlægget eller dele af anlægget omfattet af BREF-dokumenter?		X	Hvis "ja" angiv hvilke. Hvis "nej" gå til pkt. 12.
11. Vil anlægget kunne overholde de angivne BREF-dokumenter?			Hvis "nej" angives og begrundes hvilke BREF-dokumenter, der ikke vil kunne overholdes.
12. Er anlægget eller dele af anlægget omfattet af BAT-konklusioner?	X		Hvis "ja" angiv hvilke. Hvis "nej" gå til punkt 14.  Bassinet tilpasses således, at de opfylder de retningslinjer, som er anført i gældende BAT standarder for regnvandsbassiner som beskrevet i "Fakta-blad om dimensionering af våde regnvandsbassiner" fra Aalborg Universitet, herunder etablering af et permanent vådvolumen.
13. Vil anlægget kunne overholde de angivne BAT-konklusioner?	X		Hvis "nej" angives og begrundes hvilke BAT-konklusioner, der ikke vil kunne overholdes.

Projektets karakteristika	Ja	Nej	Tekst
14. Er projektet omfattet af en eller flere af Miljøstyrelsens vejledninger eller bekendtgørelser om støj eller eventuelt lokalt fastsatte støjgrænser?		X	Hvis »ja« angives navn og nr. på den eller de pågældende vejledninger eller bekendtgørelser. Hvis »nej« gå til pkt. 17.
15. Vil anlægsarbejdet kunne overholde de eventuelt lokalt fastsatte vejledende grænseværdier for støj og vibrationer?	x		Hvis »nej« angives overskridelsens omfang og begrundelse for overskridelsen
16. Vil det samlede anlæg, når projektet er udført, kunne overholde de vejledende grænseværdier for støj og vibrationer?	x		Hvis »nej« angives overskridelsens omfang og begrundelse for overskridelsen
17. Er projektet omfattet Miljøstyrelsens vejledninger, regler og bekendtgørelser om luftforurening?		X	Hvis "ja" angives navn og nr. på den eller de pågældende vejledninger, regler eller bekendtgørelser. Hvis "nej" gå til pkt. 20.
18. Vil anlægsarbejdet kunne overholde de vejledende grænseværdier for luftforurening?	x		Hvis "Nej" angives overskridelsens omfang og begrundelse for overskridelsen.
19. Vil det samlede anlæg kunne overholde de vejledende grænseværdier for luftforurening? Såfremt der allerede foreligger oplysninger om de indvirkninger, projektet kan forventes at få på miljøet som følge af den forventede luftforurening, medsendes disse oplysninger.	x		Hvis "Nej" angives overskridelsens omfang og begrundelse for overskridelsen.
20. Vil projektet give anledning til støvgener eller øgede støvgener I anlægsperioden? I driftsfasen?		X X	Hvis »ja« angives omfang og forventet udbredelse.

Projektets karakteristika	Ja	Nej	Tekst
21. Vil projektet give anledning til lugtgener eller øgede lugtgener I anlægsperioden? I driftsfasen?		X X	Hvis »ja« angives omfang og forventet udbredelse.
22. Vil anlægget som følge af projektet have behov for belysning som i aften og nattimer vil kunne oplyse naboarealer og omgivelserne I anlægsperioden? I driftsfasen?		X X	Hvis »ja« angives og begrundes omfanget.
23. Er anlægget omfattet af risikobekendtgørelsen – jf. bekendtgørelse om kontrol med risikoen for større uheld med farlige stoffer nr. 372 af 25. april 2016?		X	
24. Kan projektet rummes inden for lokalplanens generelle formål?	X		
25. Forudsætter projektet dispensation fra gældende bygge- og beskyttelseslinjer?		X	Hvis "ja" angiv hvilke:
26. Indebærer projektet behov for at begrænse anvendelsen af naboarealer?		X	
27. Vil projektet kunne udgøre en hindring for anvendelsen af udlagte råstofområder?		X	

Projektets karakteristika		Ja	Nej	Tekst
28. Er projektet tænkt placeret indenfor kystnærhedszonen?			X	

Projektets placering		Ja	Nej	Tekst
29. Forudsætter projektet rydning af skov? (skov er et bevokset areal med træer, som danner eller indenfor et rimeligt tidsrum ville danne sluttet skov af højstammede træer, og arealet er større end ½ ha og mere end 20 m bredt.)			X	I et mindre omfang skal der muligvis fældes nogle træer ved lavningen.
30. Vil projektet være i strid med eller til hinder for realiseringen af en rejst fredningssag?			X	
31. Afstanden fra projektet i luftlinje til nærmeste beskyttede naturtype i henhold til naturbeskyttelseslovens § 3.				Nærmeste §3-beskyttet natur (eng) ligger ca. 50 m NØ for regnvandsbasinet. Bassinet afvander via dræen og rørlagte vandløb til Haarby Å som også er et beskyttet vandløb.
32. Er der forekomst af beskyttede arter og i givet fald hvilke?			X	Der er ikke kendskab til forekomst af bilag IV-arter i projektområdet, og leve- og rastesteder for potentielt forekommende arter vil ikke blive påvirket. Der er ikke kendskab til forekomst af fredede eller sjældne arter inden for projektområdet.
33. Afstanden fra projektet i luftlinje til nærmeste fredede område?				Ca. 1.26 km SØ for projektområdet, gravplads (Sarup Pladsen)

Projektets placering	Ja	Nej	Tekst
34. Afstanden fra projektet i luftlinje til nærmeste internationale naturbeskyttelsesområde (Natura 2000-områder, habitatområder, fuglebeskyttelsesområder og Ramsarområder)			Det nærmeste Natura 2000 område er nr. 124 Maden på Helnæs og havet vest for, der ligger ca. 7,8 km mod sydvest.
35. Vil projektet medføre påvirkninger af overfladevand eller grundvand, f.eks. i form af udledninger til eller fysiske ændringer af vandområder eller grundvandsføremønstre?	X		Hvis »ja« angives hvilken påvirkning, der er tale om. Bassinets udformning så risikoen for hydraulisk belastning til terrænet mindskes.
36. Er projektet placeret i et område med særlige drikkevandinteresser?		X	
37. Er projektet placeret i et område med registreret jordforurening?		X	
38. Er projektet placeret i et område, der i kommuneplanen er udpeget som område med risiko for oversvømmelse?		X	
39. Er projektet placeret i et område, der, jf. oversvømmelsesloven, er udpeget som risikoområde for oversvømmelse?		X	
40. Er der andre lignende anlæg eller aktiviteter i området, der sammen med det ansøgte må forventes at kunne medføre en øget samlet påvirkning af miljøet (Kumulative forhold)?		X	
		X	

Projektets placering	Ja	Nej	Tekst
41. Vil den forventede miljøpåvirkning kunne berøre nabolande?	[Red]	[Green]	
42. En beskrivelse af de tilpasninger, ansøger har foretaget af projektet inden ansøgningen blev indsendt og de påtænkte foranstaltninger med henblik på at undgå, forebygge, begrænse eller kompensere for væsentlige skadelige virkninger for miljøet?	[Black]	[Black]	