



# Miljøgodkendelse

§ 12, stk. 2 i husdyrgodkendelsesloven

18. juli 2016

Holtevej 74, 5620 Glamsbjerg



**ASSENS**  
KOMMUNE

Ejendommen Holtevej 74, 5620 Glamsbjerg (luftfoto 2015)



Emne	Data
<b>Ansøger og ejer</b>	Henrik Solgaard, Skovsbovej 55, 5690 Tommerup
<b>Bedriftens navn og adresse</b>	Skrinshave, Holtevej 74, 5620 Glamsbjerg
<b>Matrikelnummer og ejerlav</b>	1a Holte By, Køng
<b>Virksomhedens art</b>	014610 Avl af smågrise
<b>Godkendelsesbetegnelse</b>	§ 12, stk. 2 i Lov om miljøgodkendelse m.v. af husdyrbrug
<b>CHR-nummer</b>	98590
<b>CVR/P</b>	1302 9830 / 1000487254
<b>Kontaktperson</b>	Henrik Solgaard, tlf. 2179 4129, e-mail: henrik@skovsbogaard.com
<b>Rådgiver/konsulent</b>	Mette Larsen Baadegaard, Centrovic, tlf. 2374 3066, e-mail: mlb@centrovic.dk
<b>Godkendelsesmyndighed</b>	Assens Kommune, (By, Land & Kultur), Miljø & Natur, Rådhus Allé 5, 5610 Assens, assens@assens.dk
<b>Sags ID</b>	Acadre sagsnr. 15/15470
<b>Miljømedarbejder</b>	Trine Bonrud Helleskov, tlf. 6474 6890, e-mail: tbnie@assens.dk
<b>Beregningsværktøj</b>	Interface version 2.6.9.1 Uploaded: 11.02.2016. FarmN version: 4.0 – Beregningsmotor: 2.3

# Indholdsfortegnelse

<b>1.</b>	<b><u>INDLEDNING .....</u></b>	<b><u>5</u></b>
<b>2</b>	<b><u>AFGØRELSE: § 12, STK. 2 MILJØGODKENDELSE .....</u></b>	<b><u>5</u></b>
<b>3</b>	<b><u>VILKÅR FOR GODKENDELSE.....</u></b>	<b><u>6</u></b>
<b>3.1</b>	<b>DYREHOLD .....</b>	<b>6</b>
<b>3.2</b>	<b>MANAGEMENT .....</b>	<b>6</b>
<b>3.3</b>	<b>ENERGI- OG VANDFORBRUG .....</b>	<b>7</b>
<b>3.4</b>	<b>LUGT.....</b>	<b>7</b>
<b>3.5</b>	<b>STØJ .....</b>	<b>7</b>
<b>3.6</b>	<b>FOREBYGGELSE OG BEKÆMPELSE AF FLUER OG ROTTER .....</b>	<b>8</b>
<b>3.7</b>	<b>SPILDEVAND (RETVAND) .....</b>	<b>8</b>
<b>3.8</b>	<b>HUSDYRGØDNING OG FODER.....</b>	<b>8</b>
<b>3.9</b>	<b>AMMONIAKTAB .....</b>	<b>8</b>
<b>3.10</b>	<b>BEREDSKABSPLAN .....</b>	<b>8</b>
<b>3.11</b>	<b>EGENKONTROL.....</b>	<b>9</b>
<b>3.12</b>	<b>OPHØR AF DRIFT.....</b>	<b>9</b>
<b>4.</b>	<b><u>OFFENTLIGGØRELSE .....</u></b>	<b><u>10</u></b>
<b>5.</b>	<b><u>KLAGEVEJLEDNING .....</u></b>	<b><u>10</u></b>
<b>6.</b>	<b><u>BILAG.....</u></b>	<b><u>11</u></b>
<b>7.</b>	<b><u>MEDDELELSE OM AFGØRELSE SENDES TIL.....</u></b>	<b><u>11</u></b>
<b>8.</b>	<b><u>MILJØVURDERING AF ANSØGNING OM § 12, STK. 2 MILJØGODKENDELSE .....</u></b>	<b><u>15</u></b>
<b>8.1</b>	<b>FORMÅL .....</b>	<b>15</b>
<b>8.2</b>	<b>EJER- OG DRIFTSFORHOLD.....</b>	<b>15</b>
<b>8.3</b>	<b>DYREHOLD OG MANAGEMENT .....</b>	<b>16</b>
<b>8.4</b>	<b>LOKALISERING .....</b>	<b>17</b>
8.4.1	FASTE AFSTANDSKRAV .....	17
8.4.2	LANDSKAB OG PLANFORHOLD.....	19
<b>8.5</b>	<b>ENERGI OG VANDFORBRUG .....</b>	<b>19</b>
<b>8.6</b>	<b>GENER FRA HUSDYRBRUGETS ANLÆG .....</b>	<b>21</b>
8.6.1	LUGT.....	21
8.6.2	STØJ .....	23
8.6.3	LYS .....	23



8.6.4	FLUER OG SKADEDYR.....	23
8.6.5	STØV .....	24
8.6.6	TRANSPORT .....	24
<b>8.7</b>	<b>FORURENING FRA HUSDYRBRUGETS ANLÆG.....</b>	<b>25</b>
8.7.1	SPILDEVAND (RESTVAND) .....	25
8.7.2	HUSDYRGØDNING OG FODER .....	26
8.7.3	AFFALD OG MILJØFARLIGE STOFFER .....	28
8.7.4	AMMONIAK GENERELT .....	29
8.7.5	AMMONIAKPÅVIRKNING AF NATUR.....	30
<b>8.8</b>	<b>AREALERNE.....</b>	<b>35</b>
8.8.1	NITRAT (OVERFLADEVAND) .....	35
<b>8.9</b>	<b>OPHØR.....</b>	<b>36</b>
<b>8.10</b>	<b>BEREDSKABSPLAN .....</b>	<b>36</b>
<b>8.11</b>	<b>SAMMENFATNING.....</b>	<b>36</b>
<b>8.12</b>	<b>OFFENTLIGHED/NABOORIENTERING.....</b>	<b>37</b>

## 1. Indledning

Henrik Solgaard, Skovsbovej 55, 5690 Tommerup har ansøgt om miljøgodkendelse til udvidelse af svineproduktionen på ejendommen Skrinshave, Holtevej 74, 5620 Glamsbjerg. Ansøgningen er indsendt til Assens Kommune mandag den 21. december 2015 via det digitale ansøgningsystem [husdyrgodkendelse.dk](http://husdyrgodkendelse.dk).

Der søges om miljøgodkendelse til udvidelse af svineproduktionen på ejendommen fra 13.720 stk. smågrise (7,3 – 32 kg) og 5.955 stk. slagtesvin (32 – 107 kg), svarende til 218,4 dyreenheder (DE) til 16.000 stk. smågrise (6 – 32 kg) og 16.000 stk. slagtesvin (32 – 110 kg) svarende til 512,2 DE.

I forbindelse med udvidelsen bygges en ny stald inden for det eksisterende bebyggelsesareal. Der etableres også en ny gyllebeholder, hvor der i forhold til placeringen søges om dispensation fra afstandskravet til vandløb.

Miljøgodkendelsen omfatter alene Skrinshave, Holtevej 74, 5620 Glamsbjerg, hvor det ansøgte dyrehold opstaldes. Den producerede husdyrgødningen bliver afsat til Henrik Solgaard, Skovsbovej 55, 5690 Tommerup, og arealerne fik en miljøgodkendelse § 16 i husdyrgodkendelsesloven den 19. december 2013.

Udvidelsen af dyreholdet er omfattet af § 12, stk. 2 i husdyrgodkendelsesloven<sup>1</sup>.

Det er oplysningerne og beskrivelsen i ansøgningen og vurderingen, der er beskrevet i den efterfølgende redegørelse, som danner grundlaget for meddelelse af miljøgodkendelsen.

Assens Kommune har vurderet, at der kan meddeles godkendelse til den ansøgte udvidelse af dyreholdet i henhold til de gældende regler i husdyrgodkendelsesloven med tilhørende bekendtgørelser og vejledninger fra Miljøstyrelsen.

Godkendelsen indeholder en række konkrete individuelle vilkår for landbrugets indretning og drift. Vilkårene skal medvirke til at sikre:

- at husdyrbruget drives og indrettes i overensstemmelse med ansøgningsmaterialet og miljøredegørelsen
- at kravet om reduktion af ammoniaktab fra stald og lager overholdes
- at yderligere miljøkrav fastsat på grundlag af kommunens vurdering af ansøgningsmaterialet overholdes
- at nedsætte risikoen for, at der forekommer forurening eller gener ud over de forventede ifølge miljøvurderingen.

## 2 Afgørelse: § 12, stk. 2 miljøgodkendelse

Assens Kommune godkender hermed en årlig produktion bestående af 16.000 stk. smågrise (6 – 32 kg) og 16.000 stk. slagtesvin (32 – 110 kg) svarende til 512,2 DE på landbrugs-ejendommen matr. nr. 1a Holte By, Køng, beliggende Holtevej 74, 5620 Glamsbjerg. Udvidelsen skal ske i både eksisterende og nyt staldanlæg, der bygges inden for det eksisterende

---

<sup>1</sup> Lovbekendtgørelse nr. 442 af 13. maj 2016 om miljøgodkendelse m.v. af husdyrbrug

bebyggelsesareal. Assens Kommune meddeler dispensation fra afstandskravet til vandløb og stiller vilkår til om beholderbarriere og gyllealarm.

Miljøgodkendelsen meddeles under forudsætning af, at gældende regler på området og nedenstående vilkår overholdes. Godkendelsen omfatter hele virksomheden med de aktiviteter, der hører ind under CVR nr. 1302 9830.

Godkendelsen bortfalder, hvis den ikke er udnyttet senest 2 år fra dato, jf. husdyrgodkendelseslovens § 33, stk. 1.

Miljøgodkendelsen meddeles i henhold til bestemmelserne i § 12, stk. 2 i lovbekendtgørelse nr. 442 af 13. maj 2016 om miljøgodkendelse m.v. af husdyrbrug og lovbekendtgørelse nr. 1317 af 19. november 2015 om miljøbeskyttelse.

Miljøgodkendelsen skal, jf. § 40 i bekendtgørelse nr. 44 af 11. januar 2016 om tilladelse og godkendelse mv. af husdyrbrug, regelmæssigt og mindst hvert 10. år tages op til revurdering. Den første revurdering skal dog foretages, når der er forløbet 8 år fra tidspunktet for meddelelse af godkendelsen. Proceduren for revurdering igangsættes af Assens Kommune.

Der gøres opmærksom på, at opførelse af byggeri ikke må igangsættes, før der er givet en byggetilladelse og ved afledning af tag- og overfladevand skal, der søges om en udlednings- eller nedsivningstilladelse.

Forudsætningerne for godkendelsen findes i den fremsendte ansøgning gennem husdyrgodkendelse.dk med skemanummer 83607 og tilhørende bilag. Godkendelsen meddeles med følgende vilkår:

### **3 Vilkår for godkendelse**

#### **3.1 Dyrehold**

- 3.1.1 Svinebruget tillades drevet med et dyrehold på maksimalt 16.000 stk. smågrise (6 – 32 kg) på 2.465 stipladser og 16.000 stk. slagtesvin (32 – 110 kg) på 3.640 stipladser svarende til 512,2 DE.
- 3.1.2 Den godkendte husdyrproduktion skal fordeles jævnt over hele året.
- 3.1.3 Ind- og afgangsvægt kan variere, så længe det samlede antal dyreenheder ikke overstiges.

#### **3.2 Management**

- 3.2.1 Landbruget skal placeres, indrettes og drives i overensstemmelse med de oplysninger, der fremgår af ansøgningsmaterialet og den miljøtekniske beskrivelse med de ændringer, der fremgår af godkendelsens vilkår.
- 3.2.2 Bedriften skal til enhver tid leve op til gældende regler i love og bekendtgørelser – også selvom disse regler eventuelt måtte være skærpede i forhold til denne godkendelse.
- 3.2.3 Der skal til stadighed tilstræbes en god staldhygiejne, herunder sikres, at lejer holdes tørre og at staldene holdes rene.
- 3.2.4 Drikkevandssystemet og overbrusningsanlæg skal vedligeholdes således, at unødigt vandspild undgås.

- 3.2.5 Ventilationsanlægget skal renholdes og vedligeholdes, så effekten altid er optimal og således at unødigt støj undgås.

### 3.3 Energi- og vandforbrug

- 3.3.1 Der skal foretages en årlig opgørelse af forbruget af el. I ansøgningen er opgivet et forventet årligt forbrug på 390.000 kWh.
- 3.3.2 Der skal foretages en årlig opgørelse af det vandforbrug, der medgår direkte til husdyrproduktionen såsom dyrenes drikkevand og vask af stald. I ansøgningen er opgivet et forventet årligt forbrug på 21.100 m<sup>3</sup>.
- 3.3.3 Anlæg, der er særligt energiforbrugende, f.eks. ventilationsanlæg, kompressorer m.m. skal kontrolleres og vedligeholdes således, at de altid kører energimæssigt optimalt.

### 3.4 Lugt

- 3.4.1 Svineproduktionen må ikke give anledning til større lugtgener uden for ejendommens arealer end det der ligger til grund for denne miljøgodkendelse.
- 3.4.2 Såfremt der efter tilsynsmyndighedens vurdering opstår lugtgener, der er større, end det der kan forventes ifølge grundlaget for miljøgodkendelsen kan kommunen meddele påbud om, at der skal gennemføres tiltag til afhjælpende foranstaltninger. Dette kan for eksempel bestå i en reduktion af antal dyr på stald eller forbedret renseteknik.

### 3.5 Støj

- 3.5.1 Den eksterne støjbelastning fra landbrugsdriften på ejendommens bygningsparcel, herunder fra stalden og gyllebeholderen, må i intet punkt – målt på nærmeste naboejendom med tilhørende udendørs arealer i tilknytning til boligen – overstige nedenstående værdier. De angivne værdier for støjbelastningen er de ækvivalente, korrigerede lydniveauer dB(A).

<b>Mandag-fredag</b> kl. 7-18 (8 timer)	<b>Alle dage</b> kl. 18-22 (1 time)	<b>Alle dage</b> kl. 22-7 (1/2 time)	<b>Alle dage</b> kl. 22-7 Maksimal værdi
<b>Lørdag</b> kl. 7-14 (7 timer)	<b>Lørdag</b> kl. 14-18 (4 timer)		
	<b>Søn- og helligdag</b> kl. 7-18 (8 timer)		
<b>55 dB(A)</b>	<b>45 dB(A)</b>	<b>40 dB(A)</b>	<b>55 dB(A)</b>

- Tallene i parenteserne angiver midlingstiden inden for den pågældende periode.
- 3.5.2 Hvis kommunen finder det nødvendigt, skal ejer for egen regning lade udføre støjmålinger og/eller – beregninger af støjen fra husdyrbruget for at dokumentere, at støjgrænserne i vilkår 3.4.1 er overholdt. Hvis grænserne konstateres overholdt, kan der højst pålægges ejer at få foretaget én støjmåling og eller –beregning om året. Målingerne/beregningerne skal udføres og rapporteres som ”Miljømåling – ekstern støj” af en enhed, som er optaget på Miljøstyrelsens liste over godkendte laboratorier. Virksomhedens støj skal dokumenteres ved måling eller efter gældende vejledninger fra Miljøstyrelsen, pt. Nr. 6/1987 om Måling af ekstern støj og nr. 5/1993 om Beregning af ekstern støj fra virksomheder. Målingerne/beregningen skal foretages



på/for de mest støjbelastede områder udenfor virksomhedens grund og under de mest støjbelastede driftsforhold – eller efter anden aftale med kommunen.

### **3.6 Forebyggelse og bekæmpelse af fluer og rotter**

Skal ske efter de nyeste anbefalinger fra Statens Skadedyrlaboratorie.

### **3.7 Spildevand (restvand)**

- 3.7.1 Spildevand fra rengøring af stalde og lignende skal ledes til samletank eller gyllesystem og anvendes i henhold til reglerne for husdyrgødning.
- 3.7.2 Vask af maskiner og redskaber uden gødningsrester skal ske på fast vaskeplads. Vaskevandet kan, mod særskilt tilladelse, udledes til dræn (kontakt kommunen). Dog skal vandet forinden udløbet gennemgå rensning i et veldimensioneret sandfang og en godkendt olie-/benzinudskiller.
- 3.7.3 Al vask af maskiner, redskaber, hvorfra der kan forekomme gødningsrester og pesticidrester skal foregå på støbt, tæt plads med bortledning af spildevandet til opsamlingsbeholder. Udbringning skal ske jf. husdyrgødningsbekendtgørelsens regler for udbringning af husdyrgødning.

### **3.8 Husdyrgødning og foder**

- 3.8.1 Den nye gyllebeholder skal være forsynet med beholderbarriere og alarmsystem.
- 3.8.2 Den totale mængde P ab dyr pr. år beregnet som P ab dyr pr. slagtesvin x det årlige antal producerede slagtesvin skal være mindre end 9.776 kg P pr. år.

### **3.9 Ammoniaktab**

- 3.9.1 Den nye stald skal være indrettet med delvis spaltegulv (25 – 49 %).
- 3.9.2 Der skal etableres fast overdækning på den nye gyllebeholder.
- 3.9.3 Der skal etableres gyllekølingsanlæg i det nye staldanlæg:
  - 3.9.3.1 Gyllekanalerne i det nye staldanlæg i alt 1.300 m<sup>2</sup> skal forsynes med køleslanger, der forbindes med en varmpumpe.
  - 3.9.3.2 Varmepumpen skal levere en årlig køleydelse på mindst 28.496 KWh.
  - 3.9.3.3 Der skal monteres en typegodkendt energimåler på varmpumpen. Energimåleren skal være forsynet med automatisk datalogger, der registrerer den månedlige og årlige køleydelse målt i KWh.
  - 3.9.3.4 Gyllekølingsanlægget skal være forsynes med et trykovervågningssystem, en alarm samt en sikkerhedsanordning, der i tilfælde af lækage stopper gyllekølingsanlægget. Gyllekølingsanlægget må ikke kunne genstarte automatisk.
  - 3.9.3.5 Vedligeholdelse af gyllekølingsanlægget skal ske i overensstemmelse med producentens vejledning. Vejledningen skal opbevares på husdyrbruget.

### **3.10 Beredskabsplan**

- 3.10.1 Ved driftsuheld, hvor der kan opstå risiko for forurening af miljøet, er der pligt til øjeblikkeligt at anmelde dette til Alarmcentralen, tlf. 112 og efterfølgende straks at underrette tilsynsmyndigheden: Assens Kommune, Miljø og Natur tlf. 6474 7511 (i dagtimerne).
- 3.10.2 Der skal forefindes en opdateret beredskabsplan, som oplyser, hvornår og hvordan der skal reageres ved uheld, som kan medføre konsekvenser for det eksterne miljø.

*Beredskabsplanen skal som minimum indeholde:*



- Procedurer, som beskriver relevante tiltag med henblik på at ”stoppe ulykken/uheldet” og begrænse udbredelsen.
- Oplysninger om hvilke interne/eksterne personer og myndigheder, der skal alarmeres og hvordan.
- Kortbilag over bedriften med angivelse af miljøfarlige stoffer, afløbs- og drænsystemer og vandløb mm.
- En opgørelse over materiel, der er tilgængeligt på bedriften, eller som kan skaffes med kort varsel, der kan anvendes i forbindelse med afhjælpning, inddæmning og opsamling af spild/lækage, som kan medføre konsekvenser for det eksterne miljø.

3.10.3 Assens Kommune skal senest ved byggeriets afslutning have en beredskabsplan tilsendt.

### **3.11 Egenkontrol**

- 3.11.1 Dokumentation i form af kvitteringer og overførelsesaftaler (af mindst 1 års varighed) m.v. skal opbevares i mindst 5 år og forevises på tilsynsmyndighedens forlangende.
- 3.11.2 Der skal føres logbog eller en produktionskontrol, hvoraf følgende skal fremgå:
- 3.11.2.1 Antal producerede slagtesvin.
  - 3.11.2.2 Gennemsnitlige vægtintervaller (indgangs- og slagtevægt).
  - 3.11.2.3 Foderforbrug pr. kg. tilvækst for slagtesvin.
  - 3.11.2.4 Det gennemsnitlige indhold af fosfor pr. FE<sub>sv</sub> i foderblandingerne til slagtesvin.
- 3.11.3 P ab Dyr for slagtesvin skal på baggrund af logbogens eller produktionskontrollens oplysninger beregnes for en sammenhængende periode på minimum 12 måneder.
- 3.11.4 Der skal udarbejdes en blandeforskrift for foder til slagtesvin mindst hver tredje måned, såfremt der anvendes hjemmeblandet foder.
- 3.11.5 Logbogen/produktionskontrollen, indlægssedler for hver tredje måned samt eventuelle blandeforskrifter skal opbevares på husdyrbruget i mindst fem år og forevises på tilsynsmyndighedens forlangende.
- 3.11.6 Vilkår til gyllekølingsanlægget:
- 3.11.6.1 Der skal indgås en skriftlig aftale med en godkendt montør med VPO-certifikat eller tilsvarende certificering som kontrol og service af gyllekølingsanlægget mindst én gang årligt. Den årlige kontrol skal som minimum bestå af følgende:
    - 3.11.6.1.1 Afprøvning af funktionssikring af trykovervågningssystemet, alarmen samt sikkerhedsanordningen.
    - 3.11.6.1.2 Kontrol af kølekredsens ydelse.
  - 3.11.6.2 Enhver form for driftsstop skal noteres i logbog med angivelse af årsag og varighed. Tilsynsmyndigheden skal underrettes ved driftsstop, der har en varighed på mere end fire uger.
  - 3.11.6.3 Registreringen af datalogger, logbogen, den skriftlige kontrolaftale, de årlige kontrolrapporter samt øvrige servicereporter skal opbevares på husdyrbruget i mindst fem år og forevises på tilsynsmyndighedens forlangende.

### **3.12 Ophør af drift**

- 3.12.1 Ved husdyrbrugets ophør fjernes tilbageværende husdyrgødning, ejendommen ryddes for affald, døde dyr, spildevand, foder mv.
- 3.12.2 Ejendommens bygninger skal rengøres.

#### **4. Offentliggørelse**

Miljøgodkendelsen offentliggøres på Assens Kommunes hjemmeside mandag den 18. juli 2016.

#### **5. Klagevejledning**

**Frist for at indgive klage** § 79.

Du kan klage over afgørelsen inden for fire uger, fra du har modtaget dette brev. Det betyder at, klagefristen udløber **mandag den 15. august 2016.**

##### **Hvordan klager du?**

Du skal sende din klage til Natur- og Miljøklagenævnets digitale selvbetjeningsløsning "Klageportalen". Klageportalen tilgås via borger.dk eller virk.dk, der er direkte link til disse steder via forsiden af nævnets hjemmeside nmkn.dk.

##### **Klagegebyr**

Det er en betingelse for Natur- og Miljøklagenævnets behandling af klagen, at der indbetales et gebyr på 500 kr. Du modtager en opkrævning på gebyret fra Natur- og Miljøklagenævnet. Natur- og Miljøklagenævnet modtager ikke check eller kontanter. Natur- og Miljøklagenævnet påbegynder behandlingen af klagen, når gebyret er modtaget. Betales gebyret ikke på den anviste måde og inden for den fastsatte frist på 14 dage, afvises klagen fra behandling.

Vejledning om gebyrordningen kan findes på Natur- og Miljøklagenævnets hjemmeside, [www.nmkn.dk/vejledninger/gebyrvejledning](http://www.nmkn.dk/vejledninger/gebyrvejledning).

##### **Hvem kan klage?** § 84-87

Adressaten for afgørelsen, enhver, som har en individuel, væsentlig interesse i sagen, offentlige myndigheder, lokale foreninger og organisationer, som har en væsentlig interesse i afgørelsen, samt landsdækkende foreninger og organisationer, der som hovedformål har at beskytte natur og miljø eller varetager væsentlige rekreative interesser. Natur- og Miljøklagenævnet kan kræve dokumentation for foreningers og organisationers klageberettigelse.

##### **Virkning af at der klages** § 80-81

En klage over en tilladelse efter § 10, godkendelse efter §§ 11, 12 eller 16 eller dispensation efter § 9 har ikke opsættende virkning, medmindre afgørelsen indeholder vilkår efter § 27, stk. 1, nr. 3 eller stk. 2. Det betyder, at tilladelsen, godkendelsen eller dispensationen kan udnyttes, inden klagen er afgjort. Udnyttelsen sker dog for egen regning og risiko, da Natur- og Miljøklagenævnet kan ændre afgørelsen.

##### **Indbringelse for domstolene** § 90

Du kan indbringe Natur- og Miljøklagenævnets afgørelser for domstolene. En sådan retssag skal være anlagt inden 6 måneder efter datoen for klagenævnets afgørelse. Uanset om du anlægger retssag, er du forpligtet til at rette dig efter Natur- og Miljøklagenævnets afgørelse, indtil domstolen måtte bestemme noget andet. Vejledning om klage til Natur- og Miljøklagenævnet finder du på Natur- og Miljøklagenævnets hjemmeside,

[http://www.nmkn.dk/Vejledninger/Til\\_borgere/Klagevejledning\\_Borgere\\_fra1august.htm](http://www.nmkn.dk/Vejledninger/Til_borgere/Klagevejledning_Borgere_fra1august.htm)

Trine Bonrud Helleskov  
Miljømedarbejder, Agronom

## 6. Bilag

Bilag 1: Ansøgningskema nr. 83607  
 Bilag 2: Miljøansøgning  
 Bilag 3: Anlægstegning  
 Bilag 4: Oversigtskort

## 7. Meddelelse om afgørelse sendes til

Navn eller Organisation	Adresse	Post nr.	Andet/e-mail adresse
Poul Jensen	Hedekrogen 24	5620 Glamsbjerg	
Pia Mølck & Bjarke Nilsson	Hedekrogen 26	5620 Glamsbjerg	
Poul Juul Andersen	Hjortholmvej 11	5620 Glamsbjerg	
Arne Paaske Rasmussen	Hjortholmvej 15	5620 Glamsbjerg	
Mikael Bøge	Hjortholmvej 21	5620 Glamsbjerg	
Meta Lorenzen Kristensen	Hjortholmvej 8	5620 Glamsbjerg	
Jens Brøndum Jensen	Hørupvej 8	9632 Møldrup	Ejer Holtevej 50
Virginija Butrimaviciene & Giedrius Butrimvicius	Holtevej 50	5620 Glamsbjerg	
Poul Ove Andersen Knud Preben Andersen	Holtevej 57	5620 Glamsbjerg	
Lis Havelund & Erik Thilsing-Hansen	Holtevej 58	5620 Glamsbjerg	
Mette Gotlieb	Ravnsbjerggårdsvej 187	3480 Fredensborg	Ligestillingsejer Holtevej 61
Peter Pilegaard Jensen	Holtevej 61	5620 Glamsbjerg	



Hanne Funk Knudsen & Finn Allan Hansen	Holtevej 62	5620 Glamsbjerg	
Mette & Thomas Bernt Zaber	Holtevej 63	5620 Glamsbjerg	
Lars Mozart Hansen	Holtevej 65	5620 Glamsbjerg	
Karen Marie Winther Jacobsen & Mike Winther Pedersen	Holtevej 66	5620 Glamsbjerg	
Vivi Jull Jakobsen & Torben Stig Jull Pedersen	Holtevej 67	5620 Glamsbjerg	
Annemarie Juul & Mikael Knud Wilhelm Date	Holtevej 70	5620 Glamsbjerg	
Peter Johansen	Holtevej 71	5620 Glamsbjerg	
Klaus Buske Nielsen	Holtevej 74	5620 Glamsbjerg	Ejes af Henrik Solgaard
Anne Jørgensen	Holtevej 76	5620 Glamsbjerg	Ejes af Henrik Solgaard
Svend Nielsen	Holtevej 77	5690 Tommerup	
Børge Vagn Andersen	Holtevej 78	5690 Tommerup	
Aage Gejl Bæk	Holtevej 79	5690 Tommerup	
Ulla Hedegård Danielsen	Holtevej 80	5690 Tommerup	
Kira Geldermann & Andre Boe Bønnelykke	Holtevej 81	5690 Tommerup	
Kurt Larsen	Holtevej 82	5690 Tommerup	
Kirsten Thomsen & Hans Peder Storm	Holtevej 83	5690 Tommerup	
Stine Flintegaard & Andreas Kældsø	Krengerupvej 110	5690 Tommerup	
Inge Munck Steensboe & Poul Conradsen	Krengerupvej 115	5690 Tommerup	
Preben Hansen	Krengerupvej 117	5690 Tommerup	
Tove Birgit Larsen	Krengerupvej 118	5690 Tommerup	
Inge Kirstine Bendt Jacobsen	Krengerupvej 119	5690 Tommerup	
Poul Erik Madsen	Krengerupvej 120	5690 Tommerup	
Jan Høher Madsen	Krengerupvej 121	5690 Tommerup	
Henny Skovbjerg Henriksen	Krengerupvej 123	5690 Tommerup	
Steen Pedersen	Krengerupvej 125	5690 Tommerup	
Jørgen Emil Christiansen	Krengerupvej 132	5690 Tommerup	
Jacob Østerby Jacobsen	Krengerupvej 133	5690 Tommerup	
Karin Helena Sjöberg & Flemming Hofsted Jessen	Krengerupvej 136	5690 Tommerup	
Hanne Maren & Mads Truel-sen Henriksen	Krengerupvej 138	5690 Tommerup	
Daliborka Lazic	Krengerupvej 140	5690 Tommerup	
Karin Mørkeberg & Per Flem-ming Danielsen	Krengerupvej 147	5690 Tommerup	
Jane & Henrik Lund Hansen	Krengerupvej 149	5690 Tommerup	
Lotte Maria Olsen	Krengerupvej 151	5690 Tommerup	
Inge Lizzi & Carsten Henning	Skovsbovej 10	5690 Tommerup	



Larsen			
Torben Pedersen	Skovsbovej 11	5690 Tommerup	
Jan Rasmussen	Skovsbovej 12	5690 Tommerup	
Ingolf Svend Hansen	Skovsbovej 13	5690 Tommerup	
Kurt Bjarne Hansen	Lindebjergvej 2	5690 Tommerup	Ejer Skovsbovej 14
Karen Margrethe Jakobsen	Skovsbovej 15	5690 Tommerup	
Niels Tang Anderson	Skovsbovej 16	5690 Tommerup	
Karina Agnethe & Poul Birkholm	Skovsbovej 17	5690 Tommerup	
Karin Susanne Jensen	Skovsbovej 18	5690 Tommerup	
Søren Ewald Pars	Skovsbovej 19 A	5690 Tommerup	Ejer Skovsbovej 19
Thomas Voight Hansen	Skovsbovej 20	5690 Tommerup	
Christian Christensen	Ågerupvej 37	2700 Brønshøj	Ejer Skovsbovej 21
Cindie Johannesson	Skovsbovej 22	5690 Tommerup	
Rock Bue Dorffensmirtz	Odensevej 4	5672 Broby	Ligestillingsejer Skovsbovej 22
Sven Gade	Skovsbovej 23	5690 Tommerup	
Jørn Kragh Jakobsen	Skovsbovej 24	5690 Tommerup	
Charlotte Aagaard Jensen & Søren Jochumsen	Skovsbovej 25	5690 Tommerup	
Tatiana A Djeld & David Christoffersen	Skovsbovej 26	5690 Tommerup	
Tina & Peder Varto Mogensen	Skovsbovej 27	5690 Tommerup	
Leif A Argjum	Skovsbovej 28	5690 Tommerup	
Hans Henning Duemose Hansen	Skovsbovej 3	5690 Tommerup	
Egon le Fevre Sørensen	Skovsbovej 30	5690 Tommerup	
Nårup Forsamlingshus	Skovsbovej 31	5690 Tommerup	
Finn Lolle A Argjum	Skovsbovej 33	5690 Tommerup	
Kirsten Stenlund Valsted & Henrik Bluhm	Skovsbovej 35	5690 Tommerup	
Anna Marie Anderson	Skovsbovej 37	5690 Tommerup	
Steen Ørdis	Skovsbovej 4	5690 Tommerup	
Marianne Kjærgaard Borgstrøm & Allan Bo Elkjær Jakobsen	Skovsbovej 40	5690 Tommerup	
Lene & Claus Egedal Jørgensen	Skovsbovej 43	5690 Tommerup	
Maria Kathrine & Jesper Søllingvraa Jensen	Skovsbovej 47	5690 Tommerup	
Kalengayi Lukondji	Skovsbovej 49	5690 Tommerup	
Poul Erik Hjort	Skovsbovej 57	5690 Tommerup	
Jens Bonde Ibsen	Skovsbovej 59	5690 Tommerup	
Tom Arli Hansen	Nyrupvej 45	5620 Glamsbjerg	Ejer Skovsbovej 6
Malene Vorgod & Jens Vangsgaard Lange	Skovsbovej 6	5690 Tommerup	



Mads Erling Jensen	Skovsbovej 7	5690 Tommerup	
Tom Peter Mose Ehlert Thorsen	Skovsbovej 8	5690 Tommerup	
Pia Marlene Thorsing	Holmdrup Stævning 1	5881 Skårup Fyn	Ligestillingsejer Skovsbovej 8
John Poul Jørgensen	Skovsbovej 9	5690 Tommerup	
Peter Haslund-Vinding	Vandværksvej 13	5690 Tommerup	Ejer også Vandværksvej 11
Nårup Vandværk c/o Hans Heidtmann	Krengerupvej 65	5690 Tommerup	Vandværksvej 4
Jenni Wintcentsen & Daniel Steffen Lund	Vandværksvej 5	5690 Tommerup	
Erik Heidtmann	Vandværksvej 7	5690 Tommerup	
Lars Henrik Fugl	Vandværksvej 9	5690 Tommerup	
Embedslægen Region Syd- danmark	Sorsigvej 35	6760 Ribe	syd@sst.dk
Danmarks Naturfredningsfor- ening	Masnedøgade 20	2100 Kbh. Ø	dn@dn.dk
Friluftsrådet, sekretariatet	Scandiegade 13	2450 Kbh. SV	sydfyn@friluftsradet.dk
Det økologiske Råd	Blegdamsvej 4B	2200 Kbh. N	husdyr@ecocouncil.dk
Styrelsen for Vand- og Natur- forvaltning	Haraldsgade 53	2100 København Ø	svana@svana.dk
Danmarks Sportsfiskerforbund	Skyttevej 5	7182 Bredsten	post@ sportsfiskerfor- bundet.dk frodethorhau- ge@stofanet.dk
Danmarks Fiskeriforening	Nordensvej 3	7000 Fredericia	mail@dkfisk.dk
Dansk Ornitologisk Forening	Vesterbrogade 140	1620 Kbh. V	natur@dof.dk assens@dof.dk
Odense Bys Museer	Overgade 48	5000 Odense C	museum@odense.dk

## 8. Miljøvurdering af ansøgning om § 12, stk. 2 miljøgodkendelse

### 8.1 Formål

I det følgende skal det vurderes, om de virkemidler til forebyggelse og begrænsning af forurening, som fremgår af ansøgning om udvidelse af husdyrbruget på landbrugsejendommen Skrinshave, beliggende Holtevej 74, 5620 Glamsbjerg opfylder kravene gældende for følgende forhold angivet i nedenstående liste jf. godkendelsesloven og vejledning fra Miljøstyrelsen om miljøgodkendelse af husdyrbrug:

- Anvendelse af bedste tilgængelige teknik
- Beskyttelse af jord, grundvand, overfladevand og natur med dens bestand af vilde planter og dyr og deres levesteder, herunder områder, der er beskyttet mod tilstandsændringer eller fredet, udpeget som international naturbeskyttelsesområde eller udpeget som særligt sårbart overfor næringsstoffer
- Begrænsning af eventuelle gener for naboer (lugt-, støj-, flue-, og lysgener, affaldsproduktion m.v.)
- Hensynet til de landskabelige værdier

Det skal vurderes om husdyrbruget, efter gennemførelse af den ansøgte udvidelse, lever op til de i loven fastsatte beskyttelsesniveauer for blandt andet ammoniak, lugt, fosfor og nitrat.

Vurderingsgrundlaget er oplysningerne afgivet ved indsendelse af det digitale ansøgningsskema via husdyrgodkendelse.dk, som kommunen modtog første gang den 21. december 2015 og sidste gang 30. maj 2016.

Bestemmelserne til vurdering af ansøgningen er fastsat i lovebekendtgørelse nr. 442 af 13. maj 2016 om miljøgodkendelse m.v. af husdyrbrug med tilhørende bekendtgørelser og vejledninger, herunder regler fastsat i habitatdirektivet. Husdyrbruget er omfattet af bestemmelserne i lovens § 12, stk. 2 idet der er søgt om godkendelse for mere end 250 dyreenheder (DE), dog mere end 210 DE, når der er tale om slagtesvin (over 30 kg), eller 2.000 stipladser til fedesvin (over 30 kg), hvilket er tilfældet i denne sag.

I forbindelse med miljøvurderingen skal det ligeledes afgøres, hvorvidt det er nødvendigt at fastsætte konkrete individuelle vilkår, dels til sikring af at oplysningerne i ansøgningen fastholdes og dels til sikring af, at landbruget kan drives uden at medføre større forurening og gener end forventeligt, og som kan accepteres inden for rammerne af den gældende lovgivning.

### 8.2 Ejer- og driftsforhold

Ansøger er Henrik Solgaard, som ejer landbruget på ejendommen Skrinshave, Holtevej 74, 5620 Glamsbjerg.

Ifølge oplysninger fra CVR (Centrale Virksomheds Register) drives landbruget som en enkeltmandsvirksomhed. Startdato for selskabet oplyses at være den 1. maj



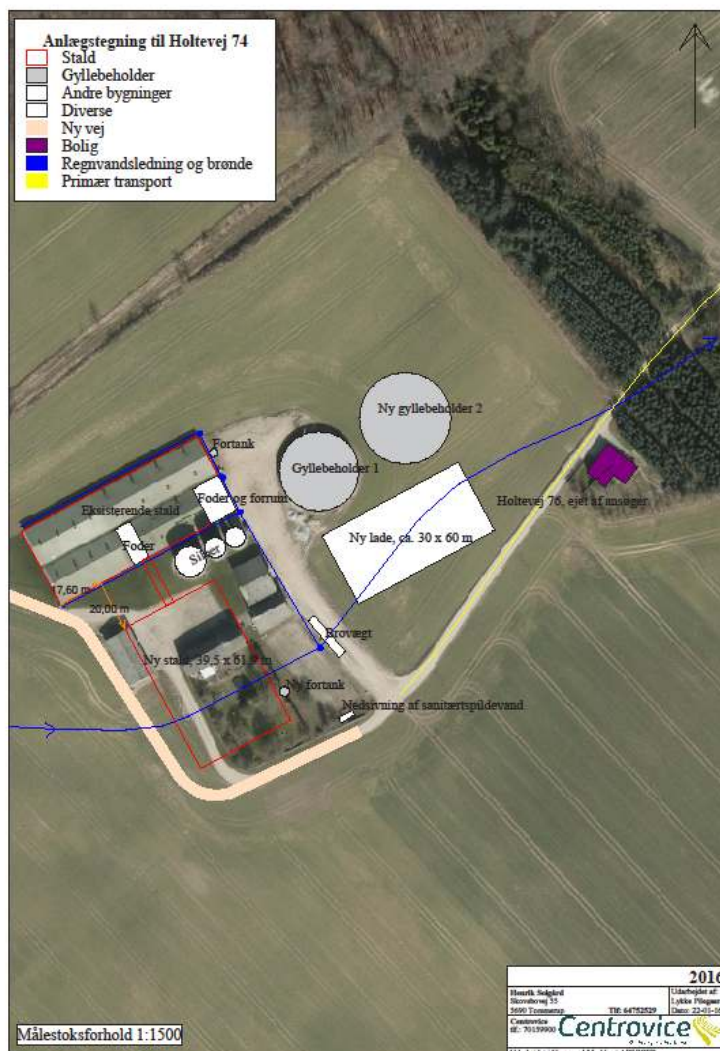
1989. Adresse for CVR nr. 1302 9830 oplyses som: c/o Skovsbogård, Skovsbovej 55, 5690 Tommerup. Hovedbranchen er noteret med kode 014610 Avl af smågrise.

Ifølge CHR registeret er det Henrik Solgaard, Skovsbovej 55, 5690 Tommerup, der er ejer og bruger af besætningen på Holtevej 74 under CHR nr. 98590.

I ansøgningen er det oplyst, at Henrik Solgaard er driftsansvarlig og kontaktperson i forhold til miljøgodkendelsen.

### 8.3 Dyrehold og management

Der er søgt om udvidelse fra et tilladt dyrehold bestående af en årsproduktion på 13.720 stk. smågrise (7,3 – 32 kg) og 5.955 stk. slagtesvin (32 – 107 kg) svarende til 218,4 dyreenheder (DE) til en årsproduktion på 16.000 smågrise (6 – 32 kg) og 16.000 stk. slagtesvin (32 – 110 kg) svarende til 512,2 DE.



Figur 1: Anlægsoversigt Holtevej 74, 5620 Glamsbjerg (Skrinshave).

I nudrift er der 2.375 stipladser til smågrise og 1.610 stipladser til slagtesvin i det gamle staldanlæg med hhv. delvis spaltegulv (toklima) og delvis spaltegulv med 25 – 49 % fast gulv, hvor der produceres 13.720 stk. smågrise (7,3 – 32 kg) og 5.955 stk. slagtesvin (32 – 107 kg).

I ansøgt drift er der 2.465 stipladser til smågrise og 1.180 stipladser til slagtesvin i det gamle staldanlæg, hvor produktionen bliver på 16.000 stk. smågrise (6 – 32 kg) og 5.185 stk. slagtesvin (32 – 110 kg), og i det nye staldanlæg, som også bliver med delvis spaltegulv med 25 – 49 % fast gulv, bliver der 2.460 stipladser og en produktion på 10.815 stk. slagtesvin (32 – 110 kg). I alt 16.000 stk. smågrise (6 – 32 kg) og 16.000 stk. slagtesvin (32 – 110 kg).

Gødning i både nudrift og ansøgt drift er gylle, som skal opbevares i både den eksisterende gyllebeholder på ejendommen med en kapacitet på 3.000 m<sup>3</sup> og en ny gyllebeholder med fastoverdækning, og en kapacitet på 5.000 m<sup>3</sup>. Gyllebeholderne har dermed tilsammen en kapacitet på i alt 8.000 m<sup>3</sup>.

Al husdyrgødning produceret på ejendommen afsættes til arealerne knyttet til Henrik Solgaard's ejendom Skovsbovej 55, 5690 Tommerup (CVR nr. 2983 0363), som blev godkendt efter § 16 i husdyrgodkendelsesloven i 2013.

#### *BAT - management*

Følgende er oplyst fra ansøger:

- Fordampning af ammoniak fra gyllebeholder forhindres ved flydelag af halm på eksisterende beholder og etablering af fast overdækning på den nye gyllebeholder.
- Beredskabsplan i forbindelse med ulykkeshændelser eller andre utilsigtede miljøskadelige udslip fremsendes, når den nye stald er taget i brug.

Assens Kommune vurderer, at det ansøgte lever op til BAT kravene for management med det oplyste. Der stilles vilkår om, at beredskabsplanen skal være kommunen i hænde ved byggeriet af den nye stalds afslutning.

## **8.4 Lokalisering**

### **8.4.1 Faste afstandskrav**

Hele husdyrbrugets staldanlæg er beliggende i landzone. Staldanlægget ligger sydvest for Nårup (mellem Glamsbjerg og Tommerup), og nærmeste byzone er Glamsbjerg omkring 2,3 km væk.

Nærmeste område i nærheden af staldanlægget, som er udpeget i Kommuneplanen er Nårup ca. 800 meter nordøst for staldanlægget, der har plannummer 3.2.BE.20. Området er udpeget til, at være blandet bolig og erhverv i landsbyområde, hvor nuværende zonestatus er landzone og fremtidig zonestatus også er landzone.

Afstandskravet på 50 meter ifølge § 6, stk. 3 til byzone, sommerhusområder og lokalplaner er dermed overholdt.



Figur 2: Nærmeste naboer til Skrinshave (Holtevej 74, 5620 Glamsbjerg).

Den ejendom der ligger tættest på Skrinshave er Holtevej 76, men denne ejendom ejes af ansøger, Henrik Solgaard, og er dermed ikke nærmeste nabo til Holtevej 74.

Nærmeste nabo til Skrinshave ligger derfor vest for staldanlægget. Korteste afstand fra stald- og gødningsanlæg til nærmeste nabo, Holtevej 70, er ca. 350 meter. Fra Den Offentlige InformationsServer (OIS) er det noteret, at ejendommen benyttes til beboelse, og dermed er nærmeste enkelt bolig.

Ejendommen med adresserne Holtevej 66 og 71 ligger i nogenlunde samme afstand til staldanlægget som Holtevej 70, mens øvrige naboer ligger mere end 400 meter væk.

Afstandskravet på 50 meter i § 6, stk. 4 til nabobeboelse er dermed overholdt. Derudover kan der ikke konstateres samlet bebyggelse inden for 300 meter af staldanlægget.

Naboejendomme, der enten ejes af ansøger, eller er registreret med landbrugspligt, medtages ikke, når der skal foretages lugtvurdering jf. reglerne om det generelle beskyttelsesniveau.

### 8.4.2 Landskab og planforhold

Assens Kommune vurderer, at bygningen af et nyt staldanlæg til udvidelse af slagte-svineproduktion på Skrinshave (Holtevej 74, 5620 Glamsbjerg) er erhvervsmæssigt nødvendigt for husdyrbruget. Strukturudviklingen i Danmark går mod større og færre landbrug. I tråd med dette ønskes produktionen på Skrinshave udvidet, og til det skal der bruges et større staldanlæg, som opføres i tilknytning til det eksisterende staldanlæg.

Alle de lovpligtige afstandskrav i reglerne om bygge- og beskyttelseslinjer er overholdt med det ansøgte byggeri. Derudover er byggeriet heller ikke i strid med Kommuneplanen for Assens Kommune. Ud fra dette kan Assens Kommune ifølge Miljøstyrelsens vejledning om miljøgodkendelse af husdyrbrug miljømæssigt set godkende byggeriet.

I Miljøstyrelsens vejledning står der i øvrigt: *”Hvis bygningen skal opføres uden tilknytning til ejendommens hidtidige bebyggelsesarealer (også kaldet ”fritliggende”), eller bygningen er af industriel karakter eller udgør et fællesanlæg for flere ejendomme, er udgangspunktet, at bygningen ikke kan godkendes uden videre. I så fald skal du tage nærmere stilling til, om den valgte placering af bygningen er forenelig med de landskabelige hensyn på stedet, og der kan stilles vilkår om skærmende beplantning og farve- og materialevalg for byggeriet.”*. Ligeledes står der i vejledningen, at det efter Miljøstyrelsens vurdering betragtes som byggeri i tilknytning til det eksisterende bebyggelsesareal, når der højst er 20 meter mellem den nye bygning og det eksisterende. På Skrinshave bygges det nye staldanlæg 20 meter fra det eksisterende staldanlæg. Det nye staldanlægget bliver bygget syd for og vinkelret på det eksisterende staldanlæg, hvilket betyder at det eksisterende stuehuset rives ned og vejen lægges om. Dermed er det ifølge vejledningen fra Miljøstyrelsen ikke aktuelt at foretage yderligere vurdering af de landskabelige hensyn medmindre de landskabelige hensyn taler afgørende derimod, og det gør de ikke i denne sag.

Assens Kommune vurderer på dette grundlag, at der ikke skal stilles vilkår om yderligere beplantning eller udbedring af læhegn.

## 8.5 *Energi og vandforbrug*

**Energiforbruget** er opgivet til at være el og olieforbrug. Olieforbruget ophører med det ansøgte, da der etableres gyllekøling. Elforbruget stiger med det ansøgte fra ca. 196.000 kWh til 390.000 kWh.

I nudrift indgår stuehusets forbrug af el i det totale elforbrug, men da det rives ned med det ansøgte, er det kun elforbruget til svineproduktionen der indgår i ansøgt drift.

*BAT – energi*

Ansøger har oplyst følgende i forhold til energiforbruget:

*”De væsentligste strømforbrugende aktiviteter er i forbindelse med ventilation, foderblanding, belysning og gyllekøling.*

*Ved dagligt tilsyn i staldene sikres det, at de elektriske installationer fungerer optimalt.*

*Al ventilation er styret af et temperaturreguleret styringssystem, som sikrer, at ventilationen kører optimalt, både med hensyn til temperatur i staldene og elforbruget.*

*Lys i staldene tænder og slukker automatisk.  
Der er ikke lys i staldene om natten.*

*Gyllekøling vil øge elforbruget, men til gengæld falder olieforbruget.*

*Forbruget opgøres og registreres årligt i forbindelse med driftsregnskabet”*

Assens Kommune vurderer, at de angivne energibesparende foranstaltninger er fyldestgørende, og at kravet til BAT er opfyldt.

Assens Kommune stiller vilkår om årlig opgørelse af elforbruget.

**Vandforbruget** er i ansøgningen opgivet ud fra normtal til at være på 21.100 m<sup>3</sup> i ansøgt drift fordelt på vaskevand: 640 m<sup>3</sup>, vandspild: 1.440 m<sup>3</sup> og drikkevand til dyrene: 19.040 m<sup>3</sup>. I alt en stigning på ca. 13.900 m<sup>3</sup> i forhold til nudrift.

*BAT – vand*

Ansøger har opgivet følgende i forhold til vandforbruget (fra ansøgningen):

*”Ved dagligt tilsyn vil der blive observeret eventuelle hændelser der forårsager vandspild. Eventuelle lækager identificeres og små reparationer udføres hurtigst mulig. Service tilkaldes, hvis der er behov for det.*

*Ved vask af stalde anvendes iblødsætningsanlæg, hvorefter staldene vaskes med højtryksrenser med koldt vand. Både iblødsætning og vask med højtryksrenser er vandbesparende.*

*Slagtesvinene har adgang til drikkevand over krybber eller via drikketrug for at minimere vandspildet.*

*Forbruget opgøres og registreres årligt i forbindelse med driftsregnskab.”*

Assens Kommune vurderer, at de angivne vandbesparende foranstaltninger er fyldestgørende, og at kravet til BAT er opfyldt.

Efter orientering af omboende om ansøgningen er der indkommet en bemærkning omkring det ansøgte vandforbrug. I bemærkningen spørges til om det lokale vandværk, Bregnemose Vandværk kan levere den ekstra mængde vand til en ansøgte produktion. Ansøger, Henrik Solgaard, har været i kontakt med Bregnemose Vandværk, og det ser sig i stand til, at leverer den ekstra mængde vand, der følger af den ansøgte udvidelse af svineproduktionen på Skrinshave. Assens Kommune kan som supplement til dette desuden oplyse, at Bregnemose Vandværk har en indvindings-



tilladelse på 110.000 m<sup>3</sup> og seneste opgjorte forbrug var på ca. 99.000 m<sup>3</sup>. Bregne-mose Vandværk leverer i øvrigt til flere større landbrug i området.

Assens Kommune stiller vilkår om årlig opgørelse af vandforbruget.

## **8.6 Gener fra husdyrbrugets anlæg**

Stald- og gødningsanlæg på husdyrbrug kan give anledning til gener inden for følgende områder:

- lugt
- støj
- lys
- fluer og skadedyr
- støv
- transport

### **8.6.1 Lugt**

Den primære kilde til lugt fra dyrehold er staldluftventilation. Der foreligger også kun systematiske og anvendelige oplysninger til anvendelse i konkret sagsbehandling om lugtemissionen fra staldanlæg. Vurderingen af lugt i forhold til omboende vurderes derfor udelukkende ud fra staldanlæg til dyrehold. Lugtgener fra opbevaringsanlæg og lugtgener ved udbringning indgår således ikke i lugtberegningerne og håndteres derfor primært ved hjælp af generelle regler og konkrete vurderinger, f.eks. i forbindelse med omrøring og udbringning. Opbevaringsanlæg placeres normalt i tilknytning til staldanlæggene og vil derfor også normalt være placeret i tilstrækkelig afstand fra omboende. Ved placering af opbevaringsanlæg i stor afstand fra staldanlæg, bør man være ekstra opmærksom på, at de ikke placeres uhensigtsmæssigt i forhold til omboende.

Mange forhold kan influere på lugtemission fra stalden. Ud over arten, antallet og størrelsen af dyr er det f.eks. staldindretning, ventilationsanlæggets udformning og styring, belægningsgrad, strøelse, gødningshåndtering, fodring, drikkevandssystem, overbrusningsanlæg samt hygiejne i stalden. Management med henblik på at sikre en veldefineret gødeadfærd er især vigtig, da lugten først og fremmest stammer fra gødningen. Erfaringsmæssigt er disse forhold meget vanskelige at forudsige og håndtere i godkendelsessituationen.

Princippet for lugtberegningen er derfor, at man ud fra oplysninger om dyreart, staldsystem og maksimale staldbelægning beregner den nødvendige geneafstand, som er den afstand der minimum skal være fra kilden før det vurderes, at genekriterierne kan overholdes. Genekriterierne er et udtryk for, hvor meget lugt omboende i forskellige typer beboelsesområder må udsættes for, før det kan betegnes som værende "væsentlige lugtgener". Geneafstanden skal beregnes efter både Miljøstyrelsens lugtmodel og efter FMK-modellen, og beregningen baseres på følgende elementer:

- Emissionsfaktorer for forskellige dyregrupper,
- En spredningsmodel,
- Genekriterier svarende til forskellige områders lugtfølsomhed,

- Regler for hvordan øvrige forhold kan påvirke geneafstanden

Det elektroniske ansøgningssystem på husdyrgodkendelse.dk foretager lugtemissions- og lugtgeneberegninger både efter Miljøstyrelsens lugtvejledning og FMK-modellen. Det resultat systemet viser ved endt beregning, er resultatet efter den beregningsmodel, der giver den længste geneafstand til omboende, så genekriterierne overholdes uanset modelvalg.

Beregningen af lugt fra husdyrbruget foretages med andre parametre end dem, som normalt anvendes i forbindelse med miljøvurderingen af nitrat, fosfor og dyreenheder. Dette skyldes, at lugtemissionen ikke beregnes som et gennemsnit i løbet af året, men beregnes ud fra perioder med spidsbelastning.

Uanset hvilken beregningsmetode (Miljøstyrelsens lugtvejledning eller FMK-modellen) der vælges, skal anlæg, som er placeret længere væk end 120 % af geneafstanden, ikke indgå i lugtberegningen. Det elektroniske ansøgningssystem bort-screener automatisk sådanne anlæg ved lugtberegning. (Fra Miljøstyrelsens Wiki-vejledning, maj 2016)

I denne sag ses af lugtgeneberegningen i ansøgningsskemaet (afsnit 2.4.1), at alle genekriterier er overholdt. Ifølge beregningen i husdyrgodkendelse.dk er geneafstanden til byzone/fremtidig byzone på 814,4 meter, til samlet bebyggelse på 724,8 meter og til enkelt bolig på 128,4 meter. Som nævnt tidligere er korteste afstand til byzone ca. 2,3 km, til samlet bebyggelse er den ca. 725,2 meter (Skovsbovej 21), og til nærmeste enkelt bolig 376,5 meter (Holtevej 70). Holtevej 76 ligger tættere på Holtevej 74 (Skrinshave) end Holtevej 70 men som tidligere nævnt ejes denne ejendom af ansøger Henrik Solgaard og den indgår derfor ikke ved vurdering af lugt.

I forbindelse med orientering af omboende om ansøgningen om udvidelse af svineproduktionen på Skrinshave er indkommet bemærkninger fra 10 omboende (ejendomme) omkring lugtgener fra den eksisterende produktion. De omboende er derfor bekymret hvad en udvidelse kan medføre af yderligere lugtgener. Som det fremgår af ovenstående overholdes de lovbestemte miljøkrav til lugt ifølge beregningerne i ansøgningen, og Assens Kommune kan derfor ikke stille yderligere krav reducere af lugt.

I en af bemærkningerne spørges i øvrigt til, hvordan beregningen af lugt til enkelt bolig er foretaget, og om der er foretaget målinger af udluftningsluften fra staldene. Som skitseret ovenfor er beregningerne udelukkende foretaget af husdyrgodkendelse.dk.

Derudover spørges også til om, der er brugt nogle teknologier til at reducere lugtgenerne fra staldanlæg. Der bliver ikke lavet lugtreducerende tiltag ved udvidelsen af svineproduktionen, da genekriterierne er overholdt. Flere afgørelser fra Natur- og Miljøklagenævnet viser, at kommunen ikke har mulighed for, at stille skærpede vilkår til lugtreducerende tiltag, når genekriterierne er overholdt.

På dette grundlag er det Assens Kommunes vurdering, at dyreholdet med det ansøgte overholder de lovbestemte miljøkrav, og der stilles derfor ikke skærpede vil-



kår til lugtreducerende tiltag. Assens Kommune stiller vilkår om, at det lugtniveau der er angivet i ansøgningen skal overholdes.

### **8.6.2 Støj**

Støjkilder fra bedriften er driftsstøj ved gylleomrøring og trafikstøj ved kørsel med husdyrgødning og ind- og udlevering grise.

Staldanlægget er forsynet med mekanisk frekvensstyret ventilation, som har et moderat støjniveau, især om natten, hvor ventilationsbehovet er lille.

Der kan lejlighedsvis forekomme støj fra af- og pålæsning af grise.

Der til kommer kortvarig støj fra kørsel med vare- og lastbiler samt traktorkørsel m.v. til og fra bedriften. Samt gyllekørsel. De dage, hvor gylletankene tømmes kan der forekomme støj fra traktordrevet gylleomrøring.

Korn aflæsses i indendørs korngrav og snegles op i siloerne, og støjer derfor ikke.

Omboende har efter orientering om ansøgningen om udvidelse bemærket, at dem der bor tættest på er generet af støj fra ventilation, som en baggrundsstøj. Ventilationsstøjen vil være størst i varme perioder, hvor ventilationen køre på maksimum ydelse. Assens Kommune forventer ikke, at støjen overstiger de vejledende støjgrænser, men skulle der være tvivl om dette kan kommunen kontaktes med henblik på en støjmåling.

Assens Kommune stiller vilkår om at de vejledende støjgrænser skal overholdes, men stiller ikke yderligere skærpede vilkår på baggrund af ovenstående.

### **8.6.3 Lys**

Der er udendørs belysning i forbindelse med driftsbygningerne af hensyn til mand-skabstrafik til og fra stald. Belysning er kun tændt ved behov (styret af bevægelses-sensor). Der er ingen lys i staldende om natten.

Assens Kommune vurderer på denne baggrund, at lys fra stalden ikke vil give anledning til væsentlige lysgener for omboende på grund af afstand, bygninger og læhegn, og stiller derfor ikke vilkår til dette.

### **8.6.4 Fluer og skadedyr**

Der bliver lagt vægt på en hurtig og effektiv bekæmpelse af fluer, rotter og mus på ejendommen. Forebyggelse sker gennem daglig oprydning af foderrester m.v. Der er opstillet rottekasser med gift rundt om anlægget, som tilses af et privat firma.

Assens Kommune vurderer, at ved, at følge de seneste retningslinjer fra Statens Skadedyrlaboratorium om bekæmpelse af fluer, mus og rotter, vil det være tilstrækkeligt til at imødegå gener fra fluer, mus og rotter. Det juridiske ansvar for rottebekæmpelse påhviler altid den ansvarlige for driften af ejendommen.

### **8.6.5 Støv**

Vejen ved ejendommen samt det interne arbejdsområde omkring stald- og gødningsanlæg er et grusbelagt areal. I perioder med tørvejr vil der kunne forekomme støv fra kørsel på disse arealer.

Assens Kommune vurderer, at da den nærmeste nabo ligger over 100 meter fra ejendommen, vil de ikke blive generet af støv fra ejendommen.

### **8.6.6 Transport**

Der er i ansøgningen redegjort for transport, som primært er transporter med husdyrgødning, korn og grise til og fra ejendommen. Antallet af transporter falder samlet set med 114 stk. fra 764 stk. til 650 stk. om året, og det skyldes primært, at transporten med foder der i nudrift køres væk fra ejendommen (156 transporter) i stedet bruges på ejendommen.

Redegørelsen fra ansøgningen:

*Det er kun Daka som afhenter døde grise fra indkørslen mod vest ved Holtevej, for at minimere smitterisiko.*

*Den primære transportrute til og fra ejendommen er ad indkørslen mod øst via Skovsbovej til Assensvej, landevejen mellem Assens og Odense.*

*Transport til og fra forpagtet arealer ved Nårup Bjerge med gylle og korn er uændret gennem Nårup og ad indkørslen ved Skovsbovej mod øst.*

*Flere af transporterne vil være uændret med det ansøgte, da lastbiltransporterne afstemmes kapacitetsmæssigt. Smågrise leveres hver uge i nudrift og ansøgt, mellem ca. kl. 7 og 16 i hverdage, med traktor.*

*Smågrise afhentes i nudrift, 3 læs hver 4. uge, mellem ca. kl. 7 og 16, med traktor. Samt hver 5. uge med lastbil. I ansøgt fedes alle smågrisene op på ejendommen.*

*Slagtesvin afhentes hver uge i nudrift og ansøgt. I ansøgt optimeres transporterne til fuldt læs med 220 pr. læs. Med lastbil mellem ca. kl. 7 og 16.*

*Døde dyr afhentes af Daka, ca. 2 gange hver uge i nudrift og ansøgt mellem ca. kl. 7 og 18, med lastbil.*

*Korn: I nudrift og ansøgt fyldes de tre kornsiloer på hhv. 1.000 t, 500 t og 500 t i høst med traktor med 20 t pr. læs. I løbet af vinter/forår flyttes der yderligere 1.000 t korn til ejendommen i nudrift og ansøgt, i dagtimerne med lastbil med 35 t/læs. Kornforbruget er uændret i ansøgt, fordi der i dag også køres foder væk til anden ejendom, som ophører i ansøgt.*

*Foder produceret på ejendommen køres til anden ejendom 3 gange om ugen i nudrift. I ansøgt køres ikke noget væk, men bruges til den øgede produktion.*

*Sække- og løsvarer, mineraler og fodertilsætning til produktionen samt afhentning af affald sker samlet hver uge i nudrift og ansøgt, på hverdage mellem ca. kl. 7 og 16, med lastbil.*

*Olie leveres med lastbil 8 gange om året i nudrift og intet i ansøgt, hvor oliefyret erstattes af gyllekøling.*

*Gylle: I nudrift produceres der 4.916 t gylle, halvdelen køres væk med traktor á 25 t pr. læs og den resterende halvdel med lastbil med 40 t pr. læs. Primært i hverdagene mellem ca. kl. 6 og 20. I ansøgt transporteres gylle primært med lastbil til buffertanke. 20 ha forpagtning forsynes med traktor og resten hovedsageligt med lastbil i hverdagene.*

Bortset udlejningsejendommen Holtevej 76, som ansøger ejer er der ikke nogle naboer omkring ind og frakørselsforholdende på ejendommen.

Efter orientering af omboende om ansøgningen om udvidelse af svineproduktionen på Skrinshave er indkommet bemærkninger om øgede transport gener, belastningen af de lokaleveje af dette, og at selvom det samlede antal transportere falder øges gylletransporterne. I ansøgningen er der gjort rede for, at der i ansøgt drift primært vil blive brugt lastbil til, at transportere gyllen med og at det vil foregå på hverdage. Transport med lastbil anses som værende mindre generende end transport med traktor. Det er ikke en del af miljøsagsbehandlingen, at vurderer på belastningen af vejnettet eller trafikken på offentligvej, sidst nævnte sortere under Politiet. En bemærkning fra de omboende er også, at der ikke er gjort rede for hvordan og hvortil transporterne skal foregå i fremtiden. Assens Kommune mener der er gjort rede for transporterne til og fra ejendomme på side 11 i ansøgningen (se bilag).

Assens Kommune vurderer, at der ikke på dette grundlag skal stilles yderligere vilkår til transport.

## **8.7 Forurening fra husdyrbrugets anlæg**

Stald- og gødningsanlæg på husdyrbrug kan give anledning til forurening inden for følgende områder:

- spildevand
- husdyrgødning og foder
- affald og miljøfarlige stoffer
- ammoniaktab - generelt
- ammoniakpåvirkning af natur

### **8.7.1 Spildevand (restvand)**

*Spildevand til gyllebeholder*

Alt rengøringsvand opsamles i gyllekanaler og er indregnet i opbevaringskapaciteten.

*Spildevand til kloak*

Sanitært spildevand fra forrum håndteres efter gældende regler uændret til nedsivning.

### *Spildevandsafledning*

Vand fra tagflader ledes bort via eksisterende rørledning til åen øst for ejendommen. Andelen af regnvand fra den nye stald er begrænset i forhold til oplandet til rørledningen, samt der fjernes nogle eksisterende bygninger på grunden. Der skal søges om en udledningstilladelse ved Assens Kommune, som skal være indhentet inden udvidelse af staldanlægget.

## **8.7.2 Husdyrgødning og foder**

### *Husdyrgødning*

I ansøgningen er mængden af produceret husdyrgødning i ansøgt drift beregnet efter normtal 2015:

16.000 smågrise (6 – 32 kg), delvis spaltegulv	2.296 m <sup>3</sup> *
16.000 slagtesvin (32 – 110 kg), delvis spaltegulv	8.570 m <sup>3</sup> *
Fradrag for overdækning af gyllebeholdere	-398 m <sup>3</sup>
<b>I alt</b>	<b>10.468 m<sup>3</sup></b>

\*Dette er inklusiv drikkevand, spild, vask og regnvand

Kravet er 9 måneders opbevaringskapacitet, hvilket bliver derfor ca. **7.851 m<sup>3</sup>**.

Gyllen skal opbevares i eksisterende og ny overdækket gyllebeholder:

Eksisterende gyllebeholder 1:	3.000 m <sup>3</sup>
Ny overdækket gyllebeholder 2:	5.000 m <sup>3</sup>
<b>I alt</b>	<b>8.000 m<sup>3</sup></b>

Kravet om minimum 9 måneders opbevaringskapacitet er overholdt.

Assens Kommune vurderer, at der ikke skal stilles yderligere vilkår til opbevaringskapacitet.

### *BAT – husdyrgødning opbevaring og udbringning*

Den eksisterende gyllebeholder er etableret med naturligt flydelag, hvilket er BAT mht. dække af gyllebeholder jf. EU-BREF referencedokumentet til BAT.

Der etableres fast overdækning på den nye gyllebeholder, hvilket er BAT. Ifølge bilag 3 halveres ammoniak fordampningen fra gylletankene i forhold til naturligt flydelag.

Den eksisterende gyllebeholder er i øvrigt omfattet af det generelle krav om beholderkontrol, der er fastsat til at skulle foretages hvert 10. år med den placering gyllebeholderne har. Kravet til den nye gyllebeholder er, at den skal kontrolleres hvert 5. år, da den vil blive placeret inden for 100 meter af et åbent vandløb jf. beholderkontrolbekendtgørelsens<sup>2</sup> kapitel 4, § 9 stk. 2.

---

<sup>2</sup> Bekendtgørelse nr. 1322 af 14. december 2012 om kontrol af beholdere til opbevaring af flydende husdyrgødning og ensilagesaft.

I ansøgningen søges om dispensation fra afstandskravet til åbne vandløb for den nye gyllebeholder jf. § 6 stk. 2 i husdyrgødningsbekendtgørelsen<sup>3</sup>, og ifølge stk. 4 i samme paragraf kan kommunen med fastsættelse af vilkår, som skal forhindre risiko for væsentlig forurening, dispensere fra afstandskravet. Assens Kommune dispensere fra afstandskravet til åbne vandløb ved placering af den nye gyllebeholder på Skrinshave ved, at stille vilkår om beholderbarriere og alarmsystem på beholderen jf. § 19 i husdyrgødningsbekendtgørelsen.

Omboende har ved orientering om ansøgningen bemærket om en anden placering af gyllebeholderen var mulig i stedet for, at der gives dispensation for placering. Assens Kommune har tidligere spurgt om dette pr. mail den 26. april 2016. Ansøger og dennes konsulent svarede, at den ansøgte placering af gyllebeholderen er bedst for driften i forhold til den ansøgte placering af lade og anden gyllebeholder. Assens Kommune vurderer, at der ikke er noget der taler afgørende i mod dispensationen miljømæssigt set, og når det samtidigt er mest optimalt for driften ser Assens Kommune ikke nogen grund til, ikke at meddele dispensation.

Udbringning af husdyrgødning er behandlet ved miljøgodkendelse til arealerne tilknyttet Skovsbovej 55 i 2013.

Ifølge Miljøstyrelsen er det BAT at følge de generelle regler på området - husdyrgødningsbekendtgørelsen mv.

Assens Kommune vurderer, at de angivne tiltag til opbevaring af husdyrgødning på ejendommen er fyldestgørende, og at kravet til BAT er opfyldt.

#### *Foder*

Der blandes foder, som tilgodeser såvel miljøbelastningen som hensynet til dyrenes fysiologiske behov.

#### *BAT – foder*

Der blandes foder, som tilgodeser såvel miljøbelastningen som hensynet til dyrenes fysiologiske behov.

#### *BAT fosfor*

BAT-niveauet på fosfor ab lager, beregnet efter Miljøstyrelsens Vejledende emissionsgrænseværdier opnåelig ved anvendelse af den bedste tilgængelige teknik (BAT) efter august 2014:

29,2 kg P ab lager/DE x 80,64 DE smågrise	=	2.354,69 kg P ab lager
22,3 kg P ab lager/DE x 431,55 DE slagtesvin	=	9.623,57 kg P ab lager
<b>I alt</b>		<b>11.978,26 kg P ab lager</b>

Af ansøgningen, og dermed beregningerne i husdyrgodkendelse.dk, fremgår det, at der er i alt 11.945,17 kg P ab lager, dermed er BAT-niveauet på fosfor overholdt.

BAT-niveauet overholdes ved at sænke fosforindholdet i foderet til slagtesvinene fra standarden på 4,8 gram fosfor pr. FE til 4,66 gram fosfor pr. FE. Foderkorrektionen resulterer i 0,611 kg P ab dyr x 16.000 slagtesvin = 9.776 kg P ab dyr, slagtesvin. De

<sup>3</sup> Bekendtgørelse nr. 1318 af 26. november 2015 om erhvervsmæssigt dyreholde, husdyrgødning, ensilage m.v.

0,611 kg P ab dyr er forudsat et vægtinterval på 32 – 110 kg, 2,86 FE pr. kg. Tilvækst og 4,66 gram P pr. FE.

Ovenstående er beregnet ud fra følgende ligning:

$$P \text{ ab dyr pr. slagtesvin} = ((\text{afgangsvægt} - \text{indgangsvægt}) \times \text{FEsv pr. kg tilvækst} \times \text{gram fosfor pr. FEsv}/1000) - ((\text{afgangsvægt} - \text{indgangsvægt}) \times 0,0055 \text{ kg P pr kg tilvækst}).$$

fra teknologibladet ”Fosforindhold i slagtesvinefoder” fra 30. juni 2010 – senest revideret 31. maj 2011.

Med de opstillede forudsætninger ser ligningen således ud:

$$P \text{ ab dyr pr. slagtesvin} = ((110 - 32) \times 2,86 \text{ FEsv pr. kg tilvækst} \times 4,66 \text{ gram fosfor pr. FEsv}/1000) - ((110 - 32) \times 0,0055 \text{ kg P pr kg tilvækst}) = 0,61$$

Assens Kommune stiller vilkår om overholdelse af den samlede mængde fosfor ab dyr for slagtesvin.

### 8.7.3 Affald og miljøfarlige stoffer

Ansøger oplyser at der er brændbart affald (plastik, sække o. lign.) opsamles i containere og bortskaffes via en affaldsordning med en vognmand. Tømmes efter behov, ca. hver 5. uge. Vognmanden afhenter f.eks. også spraydåser, kanyler og lignende. Andet landbrugsaffald afleveres enten til vognmand eller til kommunal genbrugsplads.

Olie og kemikalier håndteres ikke på Skrinshave, men på Skovsbovej 55.

Døde dyr afhentes af DAKA på opbevaringspladsen vest for ejendommen – se oversigtskort i bilag. De opbevares hygiejnisk på paller overdækket af kadaverkappe og smågrisene i en spand på køl ved stalden indtil afhentning.

Efter orientering af omboende er der indkommet bemærkninger til opbevaringen af døde dyr. Det bemærkes, at opbevaringen ikke er som beskrevet, hvor der i ansøgningen står, at de døde dyr opbevares på spalter. Ansøger, Henrik Solgaard, bekræfter, at dette er korrekt, da de opbevares på paller, hvilket også anses som korrekt opbevaring. De omboende vil også vide om de døde smågrise afhentes på gården, og det gør de ikke – spanden med døde smågrise køres op på afhentningsstedet når der afhentes døde grise. Det bemærkes også, at placeringen af afhentningsstedet for de døde grise op af naboskel ikke er særlig hensynsfuld, og om en alternativ placering ved Skovsbovej eller ved jernbanen er muligt. Ansøger, Henrik Solgaard, har svaret, at en placering ved jernbanen vil være på åben mark, og lige op og ned af der, hvor der køres på skinnecykler og der er også gående på skinnerne, så det vil langt fra være en optimal placering. Placeringen ved Skovsbovej er ikke mulig, da Henrik Solgaard ikke ejer jorden der og der også ligger huse tæt på. Den nuværende placering er ideel, da den ligger gemt bag et læhegn og ikke er synlig fra offentlig vej eller stier. Assens Kommune bemærker, at selvom placeringen af afhentningsstedet for døde grise er op af naboskel, er der over 100 meter fra beboelse på naboma-

triklen (Holtevej 70) til afhentningsstedet. Assens Kommune vurderer ikke på dette grundlag, at afhentningsstedet skal ændres.

*Assens Kommune skal gøre opmærksom på følgende:*

Farligt affald, som medicinrester, medicinflasker, kanyler, lysstofrør, varmpærer, sprayflasker, pesticidrester og oliefiltre skal bortskaffes via den kommunale ordning, der administreres af Assens Forsyning. Det er Stena Recycling, der afhenter og håndterer affaldet. Tilmelding sker hos Assens Forsyning. Hvis man ønsker at indgå en aftale med en anden virksomhed, så skal man søge en dispensation hos Assens Kommune, for at blive fritaget for den kommunale ordning. Ansøgningen skal indeholde dokumentation for, at virksomheden er godkendt til, at modtage farligt affald.

Ansøger skal på lige fod med andre erhvervsvirksomheder overholde de generelle regler for opbevaring og bortskaffelse affald, herunder de fastsatte i krav i ”Erhvervsaffaldsregulativet for Assens Kommune”. Assens Kommune stiller ikke yderligere vilkår til dette.

#### **8.7.4 Ammoniak generelt**

Da fyldestgørende ansøgning blev indsendt i 2015 er der et generelt krav om 30 % reduktion af ammoniaktab fra stald og lager målt i forhold til referencesystemet (bedste stald- og lagersystem) med normal fra 2005/2006. Kravet gælder ved udvidelser, nyetableringer og ændringer af husdyrbrug over 75 DE.

I det digitale ansøgningsskema (nr. 83607) fra husdyrgodkendelse.dk ses af beregningerne i afsnit 2.5.4.1, at ammoniakreduktion på 30 % i forhold til referencesystemet er overholdt. Dette skyldes primært, at ansøger har valgt etablere gyllekøling i det nye staldanlæg og, at den nye gyllebeholder bliver med fast overdækning, hvilket tilsammen giver en effekt på 939 kg N/år i reduceret ammoniakfordampning.

Efter reduktion er den samlede ammoniakemission fra stald og lager jf. ansøgningen på 5.513,6 kg N/år. Dette er 2.957,2 kg N/år mere end den beregnede emissionen fra produktionen i nudrift.

*BAT – emissionsniveau og staldanlæg (se afsnit 2.5.4.2 i ansøgningsskemaet)*

Vejledende emissionsgrænseværdier:

Korrektion for vægtintervallet 6 – 32 kg (smågrise) i forhold til BAT-værdier på 7,4 – 32 kg er beregnet til 1,044 (se ansøgning).

Korrektion for vægtintervallet 32 – 110 kg (slagtesvin) i forhold til BAT-værdier på 32 – 107 kg er beregnet til 1,054 (se ansøgning).

#### **Eksisterende stald**

16.000 smågrise x 0,043 kg N/gris x 1,044 = 718,3 kg N/år  
5.185 slagtesvin på 25 – 49 % fast gulv x 0,36 kg N/grise x 1,054 = 1.967,4 kg N/år

#### **Ny stald**

Emissionsgrænseværdi er beregnet til 0,29 kg N/gris (se ansøgning)

10.815 slagtesvin x 0,28 kg N/gris x 1,054 = 3.217,9 kg N/år



**Samlet BAT-niveau mht. ammoniak****= 5.904,4 kg N/år**

For at overholde BAT-kravet har ansøger valgt at etablere gyllekøling i det nye staldanlæg og lave fast overdækning på den nye gyllebeholder.

Miljøstyrelsen har udarbejdet et teknologiblad for ”Køling af gylle i slagtesvinestalde” (senest revideret den 23.05.2011) med vejledende indretning-, drifts- og egenkontrollvilkår.

Ansøger har oplyst at ca. 1.300 m<sup>2</sup> gyllekanal forsynes med køleslanger i det nye staldanlæg, og gyllekølingsanlægget er indregnet med en 20 % effekt på ammoniakfordampningen svarende til 704 kg N pr. år.

Ved hjælp af teknologibladets ligning 2 side 2 kan køleeffekten beregnes til 21,9 W/m<sup>2</sup>, når effekten er på 20 % omregnet. Dette svare til, at der årligt skal leveres en årlig køleydelse på minimum 28.496 KWh (1.300 m<sup>2</sup> x 21,9 W/m<sup>2</sup>).

Assens Kommune stiller vilkår om, som i teknologibladet for køling af gylle i slagtesvinestalde. Assens Kommune vurderer på dette grundlag, at det generelle ammoniakreduktionskrav og kravet til anvendelse af bedste tilgængelige teknik (BAT) for ammoniak er overholdt.

### 8.7.5 Ammoniakpåvirkning af natur

De opgivne oplysninger i ansøgningen om ruhed, kildehøjde og kumulation, der er anvendt til beregning af ammoniakdepositionen, er korrekte.

#### *Kategori 1-natur*

Kategori 1-natur er Natura 2000-naturtyper, som omfattes af husdyrgodkendelseslovens § 7, stk. 1, nr. 1. Det er de ammoniakfølsomme Natura-2000 naturtyper, som indgår i udpegningsgrundlagene for området som Naturstyrelsen har kortlagt i forbindelse med Natur 2000-planlægningen.

Internationale naturbeskyttelsesområder er fællesbetegnelse for de habitatområder og fuglebeskyttelsesområder (kaldet Natur 2000-områder), som er udpeget til opfyldelse af EU's habitat- og fuglebeskyttelsesområdet, samt Ramsarområder. De danske Ramsarområder ligger alle inden for de udpegede fuglebeskyttelsesområder og beskyttes som disse.

En del ammoniakfølsomme Natur 2000-sønaturtyper er endnu ikke kortlagt. Her skal kommunen vurdere den eventuelle påvirkning, jf. lovens § 27, jf. § 19.

Når disse naturtyper er kortlagt, vil de automatisk blive omfattet af husdyrgodkendelseslovens § 7, stk. 1, nr. 1.

Kortlagte naturtyper kan ses på Danmarks Miljøportal.

Kategori 1-natur omfatter desuden heder og overdrev inden for de internationale naturbeskyttelsesområder, som er beskyttet efter naturbeskyttelseslovens § 3. I det omfang disse naturtyper grænser op til hinanden eller ligger i en mosaik, beregnes

størrelsen ud fra det samlede areal i overensstemmelse med reglerne i naturbeskyttelsesloven § 3 (naturbeskyttelseslovens såkaldte mosaikregel).<sup>4</sup>

Ifølge Danmarks Miljøportal (arealinfo, april 2016) kortværk over registrerede naturarealer ligger nærmest kategori 1-naturområde ca. 6,2 km sydøst for staldanlægget og er et overdrev (Skallebanke) – se figur 3.

#### *Kategori 2-natur*

Kategori 2-natur er nærmere bestemte ammoniakfølsomme naturtyper (beskyttet efter § 7 i husdyrgodkendelsesloven), der ligger uden for internationale naturbeskyttelsesområder. Det drejer sig om:

- Højmoser,
- Lobeliesøer,
- Heder der er større end 10 ha, og som er omfattet af naturbeskyttelseslovens § 3, og
- Overdrev der er større end 2,5 ha, og som er omfattet af naturbeskyttelseslovens § 3.  
Det er dog kun heder og overdrev, der i sig selv er større end de nævnte størrelser, der er kategori 2-natur.<sup>4</sup>

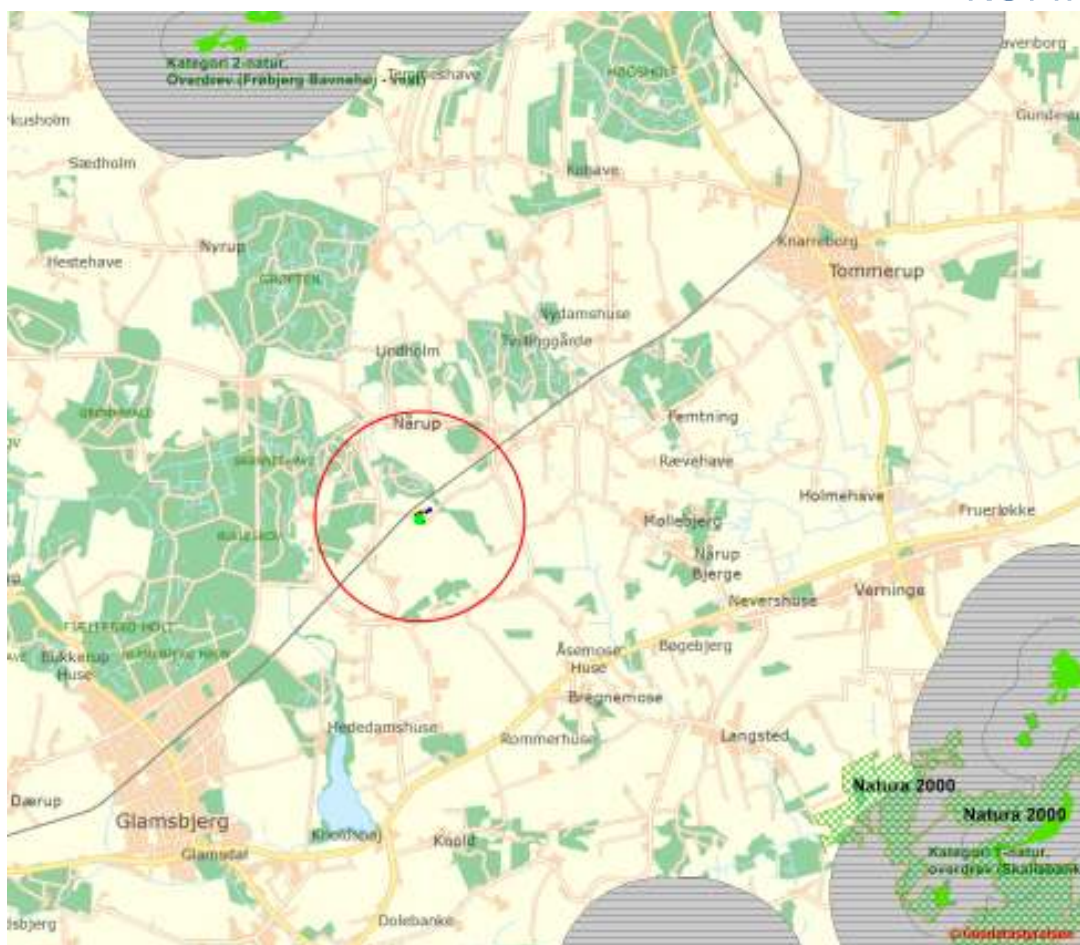
Ifølge Danmarks Miljøportal (arealinfo, april 2016) kortværk over registrerede naturarealer ligger nærmest kategori 2-naturområde ca. 4,7 km nordvest for staldanlægget og er et overdrev (Frøbjerg Bavnehøj - vest) – se figur 3.

#### *Overholdelse af krav til kategori 1- og 2-natur*

Da nærmeste kategori 1- og 2-natur ligger mere end 4 km væk fra staldanlægget forventes ammoniak påvirkningen fra staldanlægget at være minimal. Beregninger i husdyrgodkendelse.dk viser, at den total deposition er på 0,0 kg N pr. ha pr. år i de to nævnte naturområder. Hvilket er under det strengeste krav på 0,2 kg N pr. ha pr. år i totaldeposition på kategori 1-natur og 1,0 kg N pr. ha pr. år i totaldeposition på kategori 2-natur jf. bilag 3 til husdyrgodkendelsesbekendtgørelsen.

---

<sup>4</sup> Fra Miljøstyrelsens wiki-vejledning til miljøgodkendelser (april 2016)



Figur 3: Skrinshaves placering i forhold til § 7 naturområder (her vist med de tidligere bufferzoner), Natura 2000, kategori 1- og 2-natur – den røde cirkel angiver en 1.000 meter zone fra staldanlægget.

### *Kategori 3-natur*

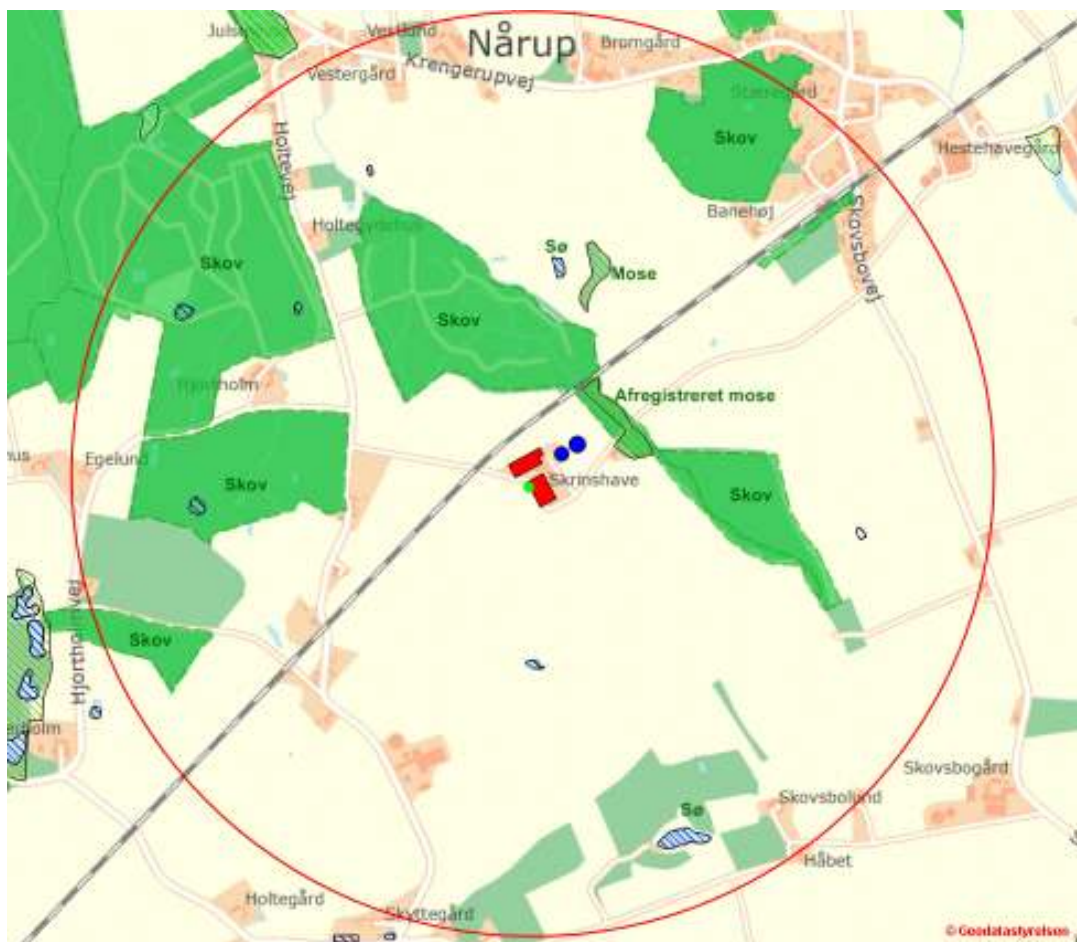
Kategori 3-natur er ammoniakfølsomme naturområder, som ikke er kategori 1- eller 2-natur, og som er hede, mose eller overdrev omfattet af naturbeskyttelseslovens § 3 eller som er ammoniakfølsom skov.

Det er kun heder, overdrev henholdsvis moser, der i sig selv opfylder kriterierne efter naturbeskyttelseslovens § 3, der er kategori 3-natur.

Beskyttelsesniveauet for kategori 3-natur omfatter ikke som for kategori 1- og 2-natur et generelt krav til den maksimale ammoniakdeposition. Beskyttelsesniveauet fastlægger, at kommunen på baggrund af en konkret viden kan stille krav om en maksimal merdeposition på 1,0 kg N pr. ha pr. år, hvis en kategori 3-natur har en særlig regional eller lokal naturinteresse. Beskyttelsesniveauet udelukker ikke, at kommunen kan tillade en større merdeposition på sådanne områder, men udelukker derimod, at der kan stilles et mere skærpet krav end 1,0 kg N pr. ha pr. år for disse områder.<sup>5</sup>

<sup>5</sup> Fra Miljøstyrelsens wiki-vejledning til miljøgodkendelser (april 2016)

Inden for 1.000 meter zonen omkring staldanlægget ligger der en mose og flere søer beskyttet efter § 3 i naturbeskyttelsesloven, samt en del skove (se figur 4).



Figur 4: Oversigt over beskyttede § 3 naturområder (skraveret) og skove (grønne og grønskraveret) ifølge Kommuneplanen inden for 1.000 meter af staldanlægget på Skrinshave.

Det naturområde der ligger tættest på staldanlægget på Skrinshave er skovstykket (fredskov) nord og øst for. Ifølge beregningerne i husdyrgodkendelse.dk får dette skovstykke en merdeposition på 4,3 kg N pr. ha pr. år ved den ansøgte udvidelse. Assens Kommune, Miljø & Natur har den 16. december 2015 lavet en besigtigelse af skoven nord og øst for ejendommen og vurderingen af denne besigtigelse er:

*På baggrund af høje målebordsblade (1842-1899) kan det konstateres, at skoven har henligget det pågældende sted over en længere årrække tilbage, og dermed rummer en vis kontinuitet.*

*Skoven er besigtiget onsdag den 16. december 2015 af Assens Kommune, Miljø og Natur. Det kunne under besigtigelsen konstateres, at skoven er kuperet og relativt varieret med spredt beliggende vandhuller. Større flader er formentlig afdrevet inden for en kortere årrække og under nyetablering til højstammet skov i dag. Skoven er uden større partier med meget gammelt løv, og der er ikke større partier, som henligger som urørt skov med træer til naturligt henfald. Skoven er generelt domineret af jagt.*



*Der er under besigtigelsen registreret en række almindelige skovbunds- og træarter som Bøg, Eg sp., Birk sp., Rød Gran, Brombær, Mose-Bunke, Korsknapp, Stor Nælde, Lyse-Siv, Rørgræs, Akselblomstret Star, Lav Ranunkel, Anemone sp. (Hvid), Burre-Snerre, Bølget Bunke, Fløjlsgræs og Alm. Draphavre. Der er således ikke registreret særligt værdifulde, sårbare eller sjældne arter som indikerer, at skoven er særligt ammoniakfølsom.*

*Det er på baggrund af ovenstående Miljø og Naturs vurdering, at skoven samlet set ikke er særlig ammoniakfølsom (jf. husdyrloven).*

Konklusionen i denne sag er på grundlag af besigtigelsen, at Assens Kommune vurderer at skovstykket nord og øst fra ejendommen ikke er ammoniakfølsom, og derfor godt kan tåle en merdeposition på 4,9 kg N pr. ha pr. år. Skoven sydøst for staldanlægget får ifølge beregningen i husdyrgodkendelse.dk en merdeposition på 5,1 kg N pr. ha pr. år, og derfor har Assens Kommune den 19. maj 2016 besøgt skovstykket:

*Skoven sydøst for anlægget, Holtevej 74 er besøgt af Assens Kommune, Miljø og Natur den 19. maj 2016.*

*Skoven er kuperet med våde og tørre områder samt nyere og ældre løvskov. En større del af skoven er ryddet og gentilplantet med Eg sp. De fugtige områder i skoven ligger i den sydlige del langs et mindre vandløb. I denne del blev der registreret Lysesiv, Vand-Mynte, Alm. Mjødurt, Lav-Ranunkel, Manna-Sødgræs, Mose-Bunke og Krybende Læbeløs.*

*I de mere tørre dele af skoven blev der registreret Dag-Pagtstjerne, Butbladet Skræppe, Stor Fladstjerne, Døvnælde, Alm. Hundegræs, Rød-Svingel, Vild-Kørvel, Akselblomstret Star samt Fuglekirsebær, Eg sp., Hassel, Alm. Hyld samt enkelte Ask, der er ved at gå ud.*

*Det er Miljø og Naturs vurdering, at der ikke er tale om en særligt ammoniakfølsom skov, da der kun er registreret almindelige arter for skov og fugtigere arealer. Der er således ikke registreret særligt sjældne, sårbare eller truede arter. Skoven bærer tydeligt præg af, at være brugt førstligt og til jagt, og henligger kun med få afgrænsede områder som delvist urørt skov.*

Igen er konklusionen på besigtigelsen, Assens Kommune vurderer at skovstykket sydøst for ejendommen ikke er ammoniakfølsom, og derfor godt kan tåle en merdeposition på 5,1 kg N pr. ha pr. år.

De resterende naturområder inden for 1.000 meter af staldanlægget (se figur 4) er primært skove og en række små søer, som er beskyttet efter § 3 i naturbeskyttelsesloven. Søerne er ikke kategori 3-natur jf. Miljøstyrelsens wiki-vejledning. Beregningerne i husdyrgodkendelse.dk viser at merdepositionen på skoven vest for staldanlægget er på 0,7 kg N pr. ha pr. år, og kravet til kategori 3-natur er derfor overholdt. De øvrige skove ligger længere væk fra staldanlægget, og får derfor en mindre ammoniakdeposition end de områder der er lavet beregninger på.

Beboerne på Hjortholmvej 15 har bemærket, at de har lavet en sø, hvor de har konstateret tilstedeværelsen af den grønne løvfrø. Søen er så ny, at den endnu ikke registreret som værende beskyttet efter § 3 i naturbeskyttelsesloven. Assens Kommune vil besigtige søen og konstatere om der er løvfrøer i søen. Total ammoniakdepositionen i søen er på mellem 0,2 – 0,4 kg N pr. ha pr. år ifølge beregninger i husdyrgodkendelse.dk, og det strengeste krav kommunen kan stille til et ammoniakfølsomt naturområde er på 0,7 kg N pr. ha pr. år. Derudover vurderer Assens Kommune, at den lave ammoniakdeposition ikke vil få nogen betydning for søen, som levested for den grønne løvfrø.

Det generelle reduktionskrav for ammoniakbelastningen fra produktionsudvidelser og ændringer i landbrugets husdyrproduktion vil betyde, at baggrundsbelastningen vil falde yderligere. Baggrundsbelastningen er ifølge DMU (2011-tal) ca. 13,7 kg N/ha/år.

Assens Kommune vurderer ud fra ovenstående, at der ikke er grundlag for at stille yderligere vilkår til reduktion af ammoniak, end det, der i ansøgningen er redegjort for, og det som det generelle reduktionskrav medfører.

## **8.8 Arealerne**

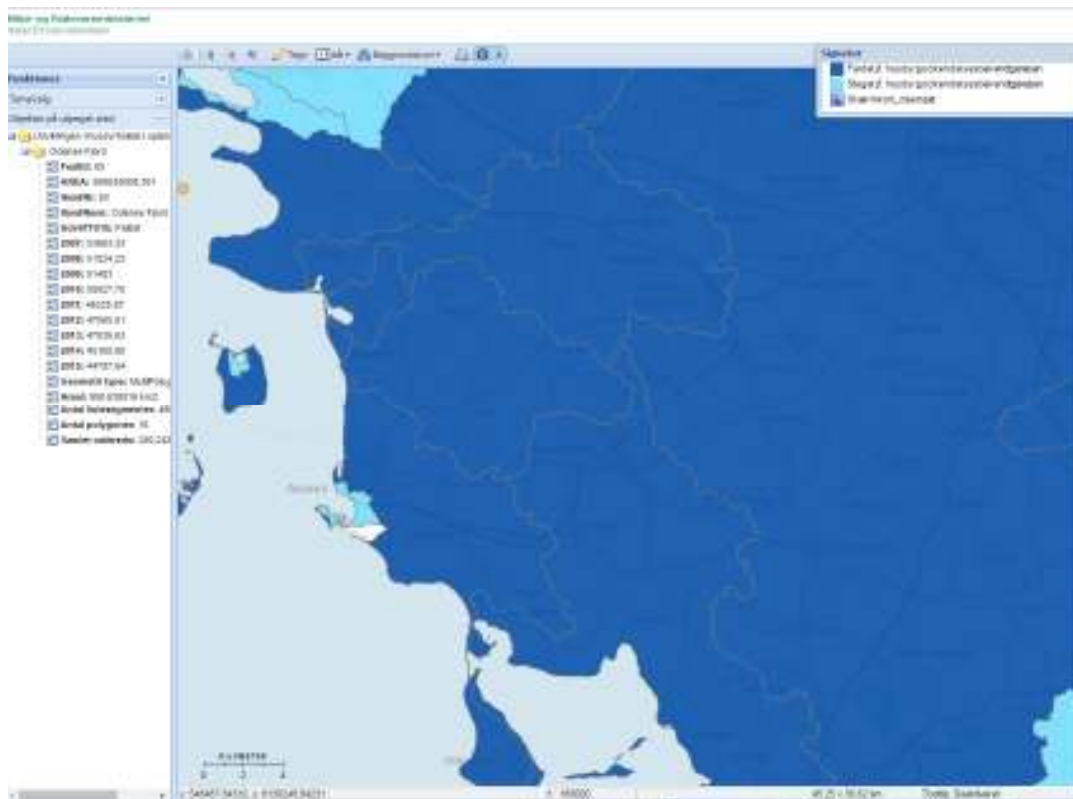
Der er ingen arealerne at vurderer for Assens Kommune i denne sag. Det er alene anlægget der bliver miljøgodkendt. Alt husdyrgødningen afsættes som tidligere nævnt til Henrik Solgaards ejendom, Skovsbovej 55, 5690 Tommerup, CVR. 1302 9830 og de tilhørende arealer som i 2013 blev godkendt efter § 16 i husdyrgodkendelsesloven.

### **8.8.1 Nitrat (overfladevand)**

I forhold til nitrat, overfladevand, gælder afskæringskriterierne for anlæggets beliggenhed og er derfor kort medtaget her.

*Afskæringskriterium for skadevirkning af nitratudvaskning til overfladevand*  
Miljøstyrelsen har fastlagt en række afskæringskriterier for skadevirkning af nitratudvaskning til overfladevand, som fremgår af deres wiki-vejledning. Det første afskæringskriterium er om antallet af dyreenheder (DE) i det aktuelle opland, hvor projektet agtes gennemført, har været stigende siden 1. januar 2007.

Ifølge Statsforvaltningen Nordjyllands kortværk (maj 2016) over udviklingen af husdyrtrykket i kystoplande, ligger Skrinshave i et opland (Odense Fjord) hvor husdyrtrykket er faldet fra 2007 – 2015. Se udviklingen i husdyrtrykket i figur 5.



Figur 5: Vandopland med oplandsgrænser og oversigt over udviklingen i husdyrtryk.

Udover at husdyrtrykket er faldet i oplandet, hvor bedriften ligger, så har Assens Kommune ikke har kendskab til andre kilder med en øget nitratudvaskning i oplandet siden 2007. Kriteriet er dermed overholdt, men får ingen betydning i denne sag, da der ikke er tilknyttet et udspretningsareal.

### 8.9 Ophør

Ved eventuelt ophør af produktionen skal ansøger tage kontakt til kommunen med henblik på en miljømæssig korrekt afvikling. Der vil blive stillet vilkår om tømning og rengøring af såvel staldbygninger, oplagspladser som gyllebeholdere.

### 8.10 Beredskabsplan

En miljøgodkendelse efter bestemmelserne i § 12 skal være ledsaget af en beredskabsplan, som blandt andet skal indeholde telefonnumre, planer og instrukser for handlinger m.v., som alt sammen skal tjene det formål, at stoppe og begrænse skadevirkningen af det omgivende miljø, hvis uheld opstår. En sådan plan er ikke fremsendt til kommunen, og derfor vil der blive stillet vilkår om, at beredskabsplan skal være kommunen i hænde senest ved byggeriets afslutning.

### 8.11 Sammenfatning

Der er søgt om en udvidelse af svineproduktionen fra en årsproduktion på 13.720 stk. smågrise (7,3 – 32 kg) og 5.955 stk. slagtesvin (32 – 107 kg) svarende til 218,4 DE til en årsproduktion bestående af 16.000 stk. smågrise (6 – 32 kg) og 16.000 stk. slagtesvin (32 – 110 kg) svarende til 512,2 DE.



Udvidelsen sker i nyt staldanlæg, der bygges i samme byggefelt som det eksisterende staldanlæg.

Det er kommunens vurdering, at det ansøgte overholder de gældende miljøregler og kan gennemføres som beskrevet i ansøgningen og denne redegørelse. I godkendelsen skal der fastsættes vilkår, som ophøjer de afgivne oplysninger sammen med vurderingen i denne redegørelse til speciel lov for Henrik Solgaard, Skrinshave. Disse vilkår vil sammen med kravene i den generelle miljølovgivning blive det nye reguleringsværktøj for anlæggelse og drift af landbruget.

### **8.12 Offentlighed/Naboorientering**

Naboorientering om det ansøgte projekt blev ved brev af 25. april 2016 foretaget hos omboende, og ansøgningsmaterialet blev offentliggjort på Assens Kommunes høringsportal samme dag. Her indkom bemærkninger fra 10 omboende (ejendomme) inde for fristen på 14 dage. Alle bemærkninger er behandlet i redegørelsen til denne miljøgodkendelse og/eller besvaret i orienteringsbrevet om udkast til miljøgodkendelse, som alle omboende og høringsberettiget organisationer har modtaget.

Udkastet til miljøgodkendelsen blev offentliggjort og omboende blev orienteret ved brev den 2. juni 2016 med frist på 6 uger til 14. juli 2016 til, at komme med bemærkninger. Assens Kommune modtog bemærkninger fra beboerne på Holtevej 58 i udkast perioden, som ønskede uddybende svar til lugtgener, ammoniakreduktion, dispensation fra afstandskrav, opbevaring af døde dyr, opbevaringskapacitet af gylle, støj fra ventilationsanlæg og vandforbruget. Beboerne på Holtvej 58 har modtaget separat uddybende svar på disse spørgsmål.

Miljøgodkendelsen bliver offentliggjort på Assens Kommunes hjemmeside mandag den 18. juli 2016. Der bliver sendt orienteringsbrev til omboende. Øvrige myndigheder og interesseorganisationer vil blive orienteret via digitalpost.

Trine Bonrud Helleskov  
Miljømedarbejder, Agronom

