



# Miljøgodkendelse (tillæg)

§ 12, stk. 3 i husdyrgodkendelsesloven

8. august 2016

Skovsbjergvej 22, 5631 Ebberup



**ASSENS**  
KOMMUNE

Ejendommen Truelsemosegård, Skovsbjergvej 22, 5631 Ebberup (luftfoto 2016)



Emne	Data
<b>Ansøger og ejer</b>	Steen Gjelstrup Stenskrog
<b>Bedriftens navn og adresse</b>	Truelsemosegård, Skovsbjergvej 22, 5631 Ebberup
<b>Matrikelnummer og ejerlav</b>	11a Ebberup By, Kærum
<b>Virksomhedens art</b>	014610 Avl af smågrise
<b>Godkendelsesbetegnelse</b>	§ 12, stk. 3 i Lov om miljøgodkendelse m.v. af husdyrbrug
<b>CHR-nummer</b>	98611
<b>CVR/P</b>	1220 0072 / 1000348176
<b>Kontaktperson</b>	Steen Stenskrog, tlf. 4051 1192, e-mail: steen@stenskrog.net
<b>Rådgiver/konsulent</b>	Mette Larsen Baadegaard, Centrovice, tlf. 2374 3066, e-mail: mlb@centrovice.dk
<b>Godkendelsesmyndighed</b>	Assens Kommune, (By, Land & Kultur), Miljø & Natur, Rådhus Allé 5, 5610 Assens, assens@assens.dk
<b>Sags ID</b>	Acadre sagsnr. 16/9829
<b>Miljømedarbejder</b>	Trine Bonrud Helleskov, tlf. 6474 6890, e-mail: tbnie@assens.dk
<b>Beregningsværktøj</b>	Interface version 2.7.1 Uploaded: 21.06.2016. FarmN version: 4.0 – Beregningsmotor: 2.3

# Indholdsfortegnelse

<b>1.</b>	<b><u>INDLEDNING .....</u></b>	<b><u>5</u></b>
<b>2</b>	<b><u>AFGØRELSE: § 12, STK. 3 MILJØGODKENDELSE (TILLÆG).....</u></b>	<b><u>6</u></b>
<b>3</b>	<b><u>VILKÅR FOR GODKENDELSE.....</u></b>	<b><u>7</u></b>
<b>3.1</b>	<b>DYREHOLD .....</b>	<b>7</b>
<b>3.2</b>	<b>MANAGEMENT .....</b>	<b>7</b>
<b>3.3</b>	<b>ENERGI- OG VANDFORBRUG .....</b>	<b>7</b>
<b>3.4</b>	<b>LUGT.....</b>	<b>7</b>
<b>3.5</b>	<b>STØJ .....</b>	<b>7</b>
<b>3.6</b>	<b>FOREBYGGELSE OG BEKÆMPELSE AF FLUER OG ROTTER .....</b>	<b>8</b>
<b>3.7</b>	<b>SPILDEVAND (RETVAND) .....</b>	<b>8</b>
<b>3.8</b>	<b>HUSDYRGØDNING OG FODER.....</b>	<b>8</b>
<b>3.9</b>	<b>AMMONIAKTAB .....</b>	<b>9</b>
<b>3.10</b>	<b>BEREDSKABSPLAN .....</b>	<b>9</b>
<b>3.11</b>	<b>EGENKONTROL.....</b>	<b>9</b>
<b>3.12</b>	<b>OPHØR AF DRIFT.....</b>	<b>10</b>
<b>4.</b>	<b><u>OFFENTLIGGØRELSE.....</u></b>	<b><u>10</u></b>
<b>5.</b>	<b><u>KLAGEVEJLEDNING .....</u></b>	<b><u>10</u></b>
<b>6.</b>	<b><u>BILAG.....</u></b>	<b><u>11</u></b>
<b>7.</b>	<b><u>MEDDELELSE OM AFGØRELSE SENDES TIL.....</u></b>	<b><u>12</u></b>
<b>8.</b>	<b><u>MILJØVURDERING AF ANSØGNING OM § 12, STK. 3</u></b>	
	<b><u>MILJØGODKENDELSE .....</u></b>	<b><u>13</u></b>
<b>8.1</b>	<b>FORMÅL .....</b>	<b>13</b>
<b>8.2</b>	<b>EJER- OG DRIFTSFORHOLD.....</b>	<b>13</b>
<b>8.3</b>	<b>DYREHOLD OG MANAGEMENT .....</b>	<b>14</b>
<b>8.4</b>	<b>LOKALISERING .....</b>	<b>15</b>
8.4.1	FASTE AFSTANDSKRAV .....	15
8.4.2	LANDSKAB OG PLANFORHOLD.....	16
<b>8.5</b>	<b>ENERGI OG VANDFORBRUG .....</b>	<b>17</b>
<b>8.6</b>	<b>GENER FRA HUSDYRBRUGETS ANLÆG .....</b>	<b>18</b>
8.6.1	LUGT.....	18
8.6.2	STØJ .....	19
8.6.3	LYS .....	19



8.6.4	FLUER OG SKADEDYR.....	19
8.6.5	STØV .....	20
8.6.6	TRANSPORT .....	20
<b>8.7</b>	<b>FORURENING FRA HUSDYRBRUGETS ANLÆG.....</b>	<b>20</b>
8.7.1	SPILDEVAND (RESTVAND) .....	20
8.7.2	HUSDYRGØDNING OG FODER .....	21
8.7.3	AFFALD OG MILJØFARLIGE STOFFER .....	24
8.7.4	AMMONIAK GENERELT .....	24
8.7.5	AMMONIAKPÅVIRKNING AF NATUR.....	25
<b>8.8</b>	<b>AREALERNE.....</b>	<b>29</b>
8.8.1	NITRAT (OVERFLADEVAND) .....	29
<b>8.9</b>	<b>OPHØR.....</b>	<b>30</b>
<b>8.10</b>	<b>BEREDSKABSPLAN .....</b>	<b>30</b>
<b>8.11</b>	<b>SAMMENFATNING.....</b>	<b>30</b>
<b>8.12</b>	<b>OFFENTLIGHED/NABOORIENTERING.....</b>	<b>31</b>

## 1. Indledning

Steen Stenskrog, Truelsemosegård, Skovsbjergvej 22, 5631 Ebberup har ansøgt om et tillæg til miljøgodkendelsen på ejendommen til udvidelse af svineproduktionen. Ansøgningen er indsendt til Assens Kommune mandag den 2. maj 2016 via det digitale ansøgningssystem husdyrgodkendelse.dk.

Der søges om miljøgodkendelse til udvidelse af svineproduktionen på ejendommen fra 1.350 årssøer (med grise til 8 kg) og 751 stk. polte (30 – 102 kg), svarende til 330,1 dyreenheder (DE), til 1.950 årssøer (med grise til 7,1 kg og 35 grise fravænnede pr. årssø) og 5.000 stk. slagtesvin (31 – 110 kg) svarende til 577,7 DE.

Udvidelsen vil ske i to etape. Etape 1 er en udvidelse til 1.550 årssøer og 5.000 stk. slagtesvin, hvor der bygges en ny stald på 40 x 55 meter (2.200 m<sup>2</sup>) syd for det eksisterende staldanlæg. Etape to er den endelige udvidelse som beskrevet ovenfor til 1.950 årssøer og der bygges yderligere to sektioner på 30 x 40 meter (2.400 m<sup>2</sup>). I alt bliver der bygget 4.600 m<sup>2</sup> ny stald med det ansøgte og den eksisterende gyllebeholder på 2.000 m<sup>3</sup> rives ned. Der opføres derudover en ny gyllebeholder på 3.000 m<sup>3</sup> ved siden af den eksisterende gyllebeholder på 3.000 m<sup>3</sup>.

Ifølge § 26, stk. 2 i husdyrgodkendelsesloven: Kommunalbestyrelsen skal foretage en samlet vurdering af alle etableringer, udvidelser eller ændringer foretaget siden 1. januar 2007 på husdyrbruget, inklusive bedriftens arealer, dog højest over en 8-årig periode. Grunden til denne regel er for at imødekomme den eventuelle effekt af indtil flere mindre udvidelser, som hver især ikke betyder noget i forhold til miljøbeskyttelsen, men som samlet set kan være en væsentlig belastning.

I denne sag skal der derfor tages udgangspunkt i det tilladte dyrehold 8 år tilbage, hvilket er samme dyrehold, som der var tilladelse til forud for meddelelsen af § 12 miljøgodkendelsen i november 2009. Derfor er nudrift i ansøgningsskemaet på 715 årssøer og 4.700 stk. slagtesvin (30 – 102 kg) svarende til 274 DE.

Tillægget omfatter alene Truelsemosegård, Skovsbjergvej 22, 5631 Ebberup, hvor det ansøgte dyrehold opstales. Den producerede husdyrgødningen vil som udgangspunkt blive afsat til Stenskrog Markbrug I/S, Ellemosevej 1, 5620 Glamsbjerg (CVR nr. 2925 9879), og arealerne fik en miljøgodkendelse efter § 16 i husdyrgodkendelsesloven den 20. maj 2010. Der vil efter behov også blive afsat husdyrgødning til andre aftalearealer, som skal vurderes efter § 16 i husdyrgodkendelsesloven inden de kan tages i brug.

Udvidelsen af dyreholdet er omfattet af § 12, stk. 3 i husdyrgodkendelsesloven<sup>1</sup>.

Det er oplysningerne og beskrivelsen i ansøgningen og vurderingen, der er beskrevet i den efterfølgende redegørelse, som danner grundlaget for meddelelse af tillægget til miljøgodkendelsen.

Assens Kommune har vurderet, at der kan meddeles godkendelse til den ansøgte udvidelse af dyreholdet i henhold til de gældende regler i husdyrgodkendelsesloven med tilhørende bekendtgørelser og vejledninger fra Miljøstyrelsen.

---

<sup>1</sup> Lovbekendtgørelse nr. 442 af 13. maj 2016 om miljøgodkendelse m.v. af husdyrbrug

Godkendelsen indeholder en række konkrete individuelle vilkår for landbrugets indretning og drift. Vilkårene skal medvirke til at sikre:

- at husdyrbruget drives og indrettes i overensstemmelse med ansøgningsmaterialet og miljøredegørelsen
- at kravet om reduktion af ammoniaktab fra stald og lager overholdes
- at yderligere miljøkrav fastsat på grundlag af kommunens vurdering af ansøgningsmaterialet overholdes
- at nedsætte risikoen for, at der forekommer forurening eller gener ud over de forventede ifølge miljøvurderingen.

## **2 Afgørelse: § 12, stk. 3 miljøgodkendelse (tillæg)**

Assens Kommune godkender hermed en årlig produktion bestående af 1.950 årssøer (med grise til 7,1 kg og 35 stk. fravænnede pr. årssø) og 5.000 stk. slagtesvin (31 – 110 kg) svarende til 577,7 DE på landbrugsejendommen matr. nr. 11a Ebberup By, Kærums, beliggende Skovbjergvej 22, 5631 Ebberup. Udvidelsen vil ske i to etaper, hvor der bygges nyt staldanlæg i begge etaper i tilknytning til det eksisterende staldanlæg.

Tillægget til miljøgodkendelsen meddeles under forudsætning af, at gældende regler på området og nedenstående vilkår overholdes. Godkendelsen omfatter hele virksomheden med de aktiviteter, der hører ind under CVR nr. 1220 0072.

Tillægget kan ikke udnyttes fuldt ud før alle aftalearealer er vurderet efter § 16 i husdyrgodkendelsesloven.

Tillægget bortfalder, hvis det ikke er udnyttet senest 2 år fra dato, jf. husdyrgodkendelseslovens § 33, stk. 1. Derefter gives yderligere 3 år til at fuldende udvidelse af dyreholdet til den ansøgte produktion jf. § 33, stk. 2.

Tillægget til miljøgodkendelsen meddeles i henhold til bestemmelserne i § 12, stk. 3 i lovbeholdtgørelse nr. 442 af 13. maj 2016 om miljøgodkendelse m.v. af husdyrbrug og lovbeholdtgørelse nr. 1317 af 19. november 2015 om miljøbeskyttelse.

Tillægget skal, jf. § 40 i bekendtgørelse nr. 44 af 11. januar 2016 om tilladelse og godkendelse mv. af husdyrbrug, regelmæssigt og mindst hvert 10. år tages op til revurdering. Den første revurdering skal dog foretages, når der er forløbet 8 år fra tidspunktet for meddelelse af godkendelsen. Proceduren for revurdering igangsættes af Assens Kommune.

Der gøres opmærksom på, at opførelse af byggeri ikke må igangsættes, før der er givet en byggetilladelse og ved afledning af tag- og overfladevand skal, der søges om en udlednings- eller nedsivningstilladelse.

Forudsætningerne for godkendelsen findes i den fremsendte ansøgning gennem husdyrgodkendelse.dk med skemanummer 87959 og tilhørende bilag. Nedenfor er en samlet liste over vilkår fra den tidligere § 12 miljøgodkendelsen, der fortsat er gældende og evt. opdateret (i kursiv), og de vilkår der følger af tillægget – alle andre tidligere vilkår ophæves:

### **3 Vilkår for godkendelse**

#### **3.1 Dyrehold**

- 3.1.1 Svinebruget tillades drevet med et dyrehold på maksimalt 1.950 årssøer (med grise til 7,1 kg og 35 stk. fravænnede grise pr. årssø) og 5.000 stk. slagtesvin (31 – 110 kg) på 1.200 stipladser svarende til 577,7 DE.
- 3.1.2 *Den godkendte husdyrproduktion skal fordeles jævnt over hele året.*

#### **3.2 Management**

- 3.2.1 *Landbruget skal placeres, indrettes og drives i overensstemmelse med de oplysninger, der fremgår af ansøgningsmaterialet og den miljøtekniske beskrivelse med de ændringer, der fremgår af godkendelsens vilkår.*
- 3.2.2 *Bedriften skal til enhver tid leve op til gældende regler i love og bekendtgørelser – også selvom disse regler eventuelt måtte være skærpede i forhold til denne godkendelse.*
- 3.2.3 *Der skal til stadighed tilstræbes en god staldhygiejne, herunder sikres, at lejer holdes tørre og at staldene holdes rene.*
- 3.2.4 *Drikkevandssystemet og overbrusningsanlæg skal vedligeholdes således, at unødigt vandspild undgås.*
- 3.2.5 *Ventilationsanlægget skal renholdes og vedligeholdes, så effekten altid er optimal og således at unødigt støj undgås.*

#### **3.3 Energi- og vandforbrug**

- 3.3.1 Der skal foretages en årlig opgørelse af forbruget af el. I ansøgningen er opgivet et forventet årligt forbrug på 400.000 kWh.
- 3.3.2 Der skal foretages en årlig opgørelse af det vandforbrug, der medgår direkte til husdyrproduktionen såsom dyrenes drikkevand og vask af stald. I ansøgningen er opgivet et forventet årligt forbrug på 15.000 m<sup>3</sup>.
- 3.3.3 Tilsynsmyndigheden kan stille krav om, at der udarbejdes en energirapport for bedriften af en energikonsulent for at optimere energiforbruget, hvis energiforbruget ligger væsentligt over hvad der er oplyst i ansøgningen.
- 3.3.4 Anlæg, der er særligt energiforbrugende, f.eks. ventilationsanlæg, kompressorer m.m. skal kontrolleres og vedligeholdes således, at de altid kører energimæssigt optimalt.

#### **3.4 Lugt**

- 3.4.1 *Svineproduktionen må ikke give anledning til større lugtgener uden for ejendommens arealer end det der ligger til grund for denne miljøgodkendelse.*
- 3.4.2 *Såfremt der efter tilsynsmyndighedens vurdering opstår lugtgener, der er større, end det der kan forventes ifølge grundlaget for miljøgodkendelsen kan kommunen meddele påbud om, at der skal gennemføres tiltag til afhjælpende foranstaltninger. Dette kan for eksempel bestå i en reduktion af antal dyr på stald eller forbedret renseteknik.*

#### **3.5 Støj**

- 3.5.1 *Den eksterne støjbelastning fra landbrugsdriften på ejendommens bygningsparcel, herunder fra stalden og gyllebeholderen, må i intet punkt – målt på nærmeste*

naboejendom med tilhørende udendørs arealer i tilknytning til boligen – overstige nedenstående værdier. De angivne værdier for støjbelastningen er de ækvivalente, korrigerede lydniveauer dB(A).

<b>Mandag-fredag</b> kl. 7-18 (8 timer)	<b>Alle dage</b> kl. 18-22 (1 time)	<b>Alle dage</b> kl. 22-7 (½ time)	<b>Alle dage</b> kl. 22-7 Maksimal værdi
<b>Lørdag</b> kl. 7-14 (7 timer)	<b>Lørdag</b> kl. 14-18 (4 timer)		
	<b>Søn- og helligdag</b> kl. 7-18 (8 timer)		
<b>55 dB(A)</b>	<b>45 dB(A)</b>	<b>40 dB(A)</b>	<b>55 dB(A)</b>

- Tallene i parenteserne angiver midlingstiden inden for den pågældende periode.
- 3.5.2 Hvis kommunen finder det nødvendigt, skal ejer for egen regning lade udføre støjmålinger og/eller – beregninger af støjen fra husdyrbruget for at dokumentere, at støjgrænserne i vilkår 3.5.1 er overholdt. Hvis grænserne konstateres overholdt, kan der højst pålægges ejer at få foretaget én støjmåling og eller – beregning om året. Målingerne/beregningerne skal udføres og rapporteres som ”Miljømåling – ekstern støj” af en enhed, som er optaget på Miljøstyrelsens liste over godkendte laboratorier. Virksomhedens støj skal dokumenteres ved måling eller efter gældende vejledninger fra Miljøstyrelsen, pt. Nr. 6/1987 om Måling af ekstern støj og nr. 5/1993 om Beregning af ekstern støj fra virksomheder. Målingerne/beregningen skal foretages på/for de mest støjbelastede områder udenfor virksomhedens grund og under de mest støjbelastede driftsforhold – eller efter anden aftale med kommunen.

### 3.6 Forebyggelse og bekæmpelse af fluer og rotter

Skal ske efter de nyeste anbefalinger fra Statens Skadedyrlaboratorie.

### 3.7 Spildevand (restvand)

- 3.7.1 Spildevand fra rengøring af stalde og lignende skal ledes til samletank eller gyllesystem og anvendes i henhold til reglerne for husdyrgødning.
- 3.7.2 Vask af maskiner og redskaber uden gødningsrester skal ske på fast vaskeplads. Vaskevandet kan, mod særskilt tilladelse, udledes til dræn (kontakt kommunen). Dog skal vandet forinden udløbet gennemgå rensning i et veldimensioneret sandfang og en godkendt olie-/benzinudskiller.
- 3.7.3 Al vask af maskiner, redskaber, hvorfra der kan forekomme gødningsrester og pesticidrester skal foregå på støbt, tæt plads med bortledning af spildevandet til opsamlingsbeholder. Udbringning skal ske jf. husdyrgødningsbekendtgørelsens regler for udbringning af husdyrgødning.

### 3.8 Husdyrgødning og foder

#### 3.8.1 Etape 1 – søer:

- 3.8.1.1 For søer: Den totale mængde N ab dyr pr. år beregnet som kg N ab dyr pr. årssø x antallet af årssøer skal være mindre end 33.998 kg N pr. år.
- 3.8.1.2 For søer: Den totale mængde P ab dyre pr. år beregnet som kg P af dyr pr. årssø x antal årssøer skal være mindre end 8.062 kg P pr. år.

#### 3.8.2 Etape 2 – søer:



- 3.8.2.1 For søer: Den totale mængde N ab dyr pr. år beregnet som kg N ab dyr pr. årssø x antallet af årssøer skal være mindre end 42.771 kg N pr. år.
- 3.8.2.2 For søer: Den totale mængde P ab dyre pr. år beregnet som kg P af dyr pr. årssø x antal årssøer skal være mindre end 10.142 kg P pr. år.
- 3.8.3 Etape 1 og 2 – slagtesvin:**
- 3.8.3.1 For slagtesvin: Den totale mængde N ab dyr pr. år beregnet som kg N ab dyr pr. slagtesvin x producerede slagtesvin skal være mindre end 12.640 kg N pr. år.
- 3.8.3.2 For slagtesvin: Den totale mængde P ab dyr pr. år beregnet som kg P ab dyr pr. slagtesvin x producerede slagtesvin skal være mindre end 3.040 kg P pr. år.

### 3.9 Ammoniaktab

- 3.9.1 Den nye stald til slagtesvin skal være indrettet med delvis spaltegulv (50 – 75 %).
- 3.9.2 De nye stalde til søerne skal være indrettet med delvis spaltegulv.

### 3.10 Beredskabsplan

- 3.10.1 *Ved driftsuheld, hvor der kan opstå risiko for forurening af miljøet, er der pligt til øjeblikkeligt at anmelde dette til Alarmcentralen, tlf. 112 og efterfølgende straks at underrette tilsynsmyndigheden: Assens Kommune, Miljø og Natur tlf. 6474 7511 (i dagtimerne).*
- 3.10.2 *Der skal forefindes en opdateret beredskabsplan, som oplyser, hvornår og hvordan der skal reageres ved uheld, som kan medføre konsekvenser for det eksterne miljø.*  
*Beredskabsplanen skal som minimum indeholde:*
- *Procedurer, som beskriver relevante tiltag med henblik på at ”stoppe ulykken/uheldet” og begrænse udbredelsen.*
  - *Oplysninger om hvilke interne/eksterne personer og myndigheder, der skal alarmes og hvordan.*
  - *Kortbilag over bedriften med angivelse af miljøfarlige stoffer, afløbs- og drænsystemer og vandløb mm.*
  - *En opgørelse over materiel, der er tilgængeligt på bedriften, eller som kan skaffes med kort varsel, der kan anvendes i forbindelse med afhjælpning, inddæmning og opsamling af spild/lækage, som kan medføre konsekvenser for det eksterne miljø.*
- 3.10.3 *Assens Kommune skal senest ved byggeriets afslutning have en beredskabsplan tilsendt.*
- 3.10.4 Beredskabsplanen skal opdateres efterhånden som det ansøgte projekt realiseres.

### 3.11 Egenkontrol

- 3.11.1 Dokumentation i form af kvitteringer og overførelsesaftaler (af mindst 1 års varighed) m.v. skal opbevares i mindst 5 år og forevises på tilsynsmyndighedens forlangende.
- 3.11.2 Der skal føres logbog eller en produktionskontrol, hvoraf følgende skal fremgå:
- 3.11.2.1 Antal årssøer og antal producerede slagtesvin.
- 3.11.2.2 Gennemsnitlige vægtintervaller (fravænningsvægt, indgangs- og afgangsvægt).
- 3.11.2.3 Foderforbrug pr. årssø og pr. kg. tilvækst for slagtesvin.
- 3.11.2.4 Det gennemsnitlige indhold af fosfor pr. FE<sub>so</sub> og FE<sub>sv</sub> i foderblandingerne til hhv. søer og slagtesvin.
- 3.11.3 N og P ab dyr skal på baggrund af logbogens eller produktionskontrollens oplysninger beregnes for en sammenhængende periode på minimum 12 måneder.

- 3.11.4 Der skal udarbejdes en blandeforskrift for foderet mindst hver tredje måned, såfremt der anvendes hjemmeblandet foder.
- 3.11.5 Logbogen/produktionskontrollen, indlægsedler for hver tredje måned samt eventuelle blandeforskrifter skal opbevares på husdyrbruget i mindst fem år og forevises på tilsynsmyndighedens forlangende.

### 3.12 Ophør af drift

- 3.12.1 Ved husdyrbrugets ophør fjernes tilbageværende husdyrgødning, ejendommen ryddes for affald, døde dyr, spildevand, foder mv.
- 3.12.2 Ejendommens bygninger skal rengøres.

## 4. Offentliggørelse

Miljøgodkendelsen offentliggøres på Assens Kommunes hjemmeside mandag den 8. august 2016.

## 5. Klagevejledning

**Frist for at indgive klage** § 79.

Du kan klage over afgørelsen inden for fire uger, fra du har modtaget dette brev. Det betyder at, klagefristen udløber **mandag den 5. september 2016**.

### Hvordan klager du?

Du skal sende din klage til Natur- og Miljøklagenævnets digitale selvbetjeningsløsning "Klageportalen". Klageportalen tilgås via [borger.dk](http://borger.dk) eller [virk.dk](http://virk.dk), der er direkte link til disse steder via forsiden af nævnets hjemmeside [nmkn.dk](http://nmkn.dk).

### Klagegebyr

Det er en betingelse for Natur- og Miljøklagenævnets behandling af klagen, at der indbetales et gebyr på 500 kr. Du modtager en opkrævning på gebyret fra Natur- og Miljøklagenævnet. Natur- og Miljøklagenævnet modtager ikke check eller kontanter. Natur- og Miljøklagenævnet påbegynder behandlingen af klagen, når gebyret er modtaget. Betales gebyret ikke på den anviste måde og inden for den fastsatte frist på 14 dage, afvises klagen fra behandling.

Vejledning om gebyrordningen kan findes på Natur- og Miljøklagenævnets hjemmeside, [www.nmkn.dk/vejledninger/gebyrvejledning](http://www.nmkn.dk/vejledninger/gebyrvejledning).

### Hvem kan klage? § 84-87

Adressaten for afgørelsen, enhver, som har en individuel, væsentlig interesse i sagen, offentlige myndigheder, lokale foreninger og organisationer, som har en væsentlig interesse i afgørelsen, samt landsdækkende foreninger og organisationer, der som hovedformål har at beskytte natur og miljø eller varetager væsentlige rekreative interesser. Natur- og Miljøklagenævnet kan kræve dokumentation for foreningers og organisationers klageberettigelse.

### **Virkning af at der klages § 80-81**

En klage over en tilladelse efter § 10, godkendelse efter §§ 11, 12 eller 16 eller dispensation efter § 9 har ikke opsættende virkning, medmindre afgørelsen indeholder vilkår efter § 27, stk. 1, nr. 3 eller stk. 2. Det betyder, at tilladelsen, godkendelsen eller dispensationen kan udnyttes, inden klagen er afgjort. Udnyttelsen sker dog for egen regning og risiko, da Natur- og Miljøklagenævnet kan ændre afgørelsen.

### **Indbringelse for domstolene § 90**

Du kan indbringe Natur- og Miljøklagenævnets afgørelser for domstolene. En sådan retssag skal være anlagt inden 6 måneder efter datoen for klagenævnets afgørelse. Uanset om du anlægger retssag, er du forpligtet til at rette dig efter Natur- og Miljøklagenævnets afgørelse, indtil domstolen måtte bestemme noget andet. Vejledning om klage til Natur- og Miljøklagenævnet finder du på Natur- og Miljøklagenævnets hjemmeside, [http://www.nmkn.dk/Vejledninger/Til\\_borgere/Klagevejledning\\_Borgere\\_fra1august.htm](http://www.nmkn.dk/Vejledninger/Til_borgere/Klagevejledning_Borgere_fra1august.htm)

Trine Bonrud Helleskov  
Miljømedarbejder, Agronom

## **6. Bilag**

- Bilag 1: Ansøgningsskema nr. 87959
- Bilag 2: Miljøansøgning: Tillæg til miljøgodkendelse
- Bilag 3: Anlægstegning
- Bilag 4: Fiktivt ansøgningsskema nr. 87125
- Bilag 5: Beredskabsplan december 2010



## 7. Meddelelse om afgørelse sendes til

Navn eller Organisation	Adresse	Post nr.	Andet/e-mail adresse
Conny Møller Larsen	Skovsbjergvej 10	5631 Ebberup	
Anders Jørgen Andersen	Skovsbjergvej 17	5631 Ebberup	
Steen Gjelstrup Stenskrog	Skovsbjergvej 22	5631 Ebberup	
Linda Splidsboel & Martin Østerlid	Skovsbjergvej 3	5631 Ebberup	
Johnny Lund Bendtsen	Skovsbjergvej 9	5631 Ebberup	
Jørgen Nielsen	Trollesøvej 11	5610 Assens	
Henrik Skøtt-Christensen	Trollesøvej 12	5610 Assens	
Henriette Twisttmann Jørgensen & Kim Esmann Andersen	Trollesøvej 13	5610 Assens	
Arthur Carl Thønning Lorentzen	Trollesøvej 15	5610 Assens	
Poul Brændegaard Hansen	Trollesøvej 17	5610 Assens	
Jette & Kurt Ivan Pedersen	Trollesøvej 5	5610 Assens	
Ulla Brügge Wintcentsen	Trollesøvej 8	5610 Assens	
Lone Halkjær & Ken Nilsson	Trollesøvej 9	5610 Assens	
Dorte & Lars Christian Jensen	Grøftebjergvej 2	5610 Assens	
Christina Storm & Michal Svenning Snitkjer	Grøftebjergvej 8	5610 Assens	
Nataliia Prokopenko & Oleh Horbenko	Skovsbjergvej 20	5631 Ebberup	
Frits Rasmussen	Søvangen 2	5260 Odense S	Ejer Roveltsgyden 25
Martin Lippert	Elmehøjvej 65	8270 Højbjerg	Ejer Roveltsgyden 25
Kasper Lippert-Rasmussen	Mosesvinget 44 B	2400 Kbh. NV	Ejer Roveltsgyden 25
Embedslægen Region Syddanmark	Sorsigvej 35	6760 Ribe	syd@sst.dk
Danmarks Naturfredningsforening	Masnedøgade 20	2100 Kbh. Ø	dn@dn.dk
Friluftsrådet, sekretariatet	Scandiagade 13	2450 Kbh. SV	syd-fyn@friluftsradet.dk
Det økologiske Råd	Blegdamsvej 4B	2200 Kbh. N	husdyr@ecocouncil.dk
Styrelsen for Vand- og Naturforvaltning	Haraldsgade 53	2100 København Ø	svana@svana.dk
Danmarks Sportsfiskerforbund	Skyttevej 5	7182 Bredsten	post@ sportsfiskerforbundet.dk og frodethorhaug@stofanet.dk
Danmarks Fiskeriforening	Nordensvej 3	7000 Fredericia	mail@dkfisk.dk
Dansk Ornitologisk Forening	Vesterbrogade 140	1620 Kbh. V	natur@dof.dk
Odense Bys Museer	Overgade 48	5000 Odense C	museum@odense.dk

## 8. Miljøvurdering af ansøgning om § 12, stk. 3 miljøgodkendelse

### 8.1 Formål

I det følgende skal det vurderes, om de virkemidler til forebyggelse og begrænsning af forurening, som fremgår af ansøgning om udvidelse af husdyrbruget på landbrugsejendommen Truelsemosegård, beliggende Skovsbjergvej 22, 5631 Ebberup opfylder kravene gældende for følgende forhold angivet i nedenstående liste jf. godkendelsesloven og vejledning fra Miljøstyrelsen om miljøgodkendelse af husdyrbrug:

- Anvendelse af bedste tilgængelige teknik
- Beskyttelse af jord, grundvand, overfladevand og natur med dens bestand af vilde planter og dyr og deres levesteder, herunder områder, der er beskyttet mod tilstandsændringer eller fredet, udpeget som international naturbeskyttelsesområde eller udpeget som særligt sårbart overfor næringsstoffer
- Begrænsning af eventuelle gener for naboer (lugt-, støj-, flue-, og lysgener, affaldsproduktion m.v.)
- Hensynet til de landskabelige værdier

Det skal vurderes om husdyrbruget, efter gennemførelse af den ansøgte udvidelse, lever op til de i loven fastsatte beskyttelsesniveauer for blandt andet ammoniak, lugt, fosfor og nitrat.

Vurderingsgrundlaget er oplysningerne afgivet ved indsendelse af det digitale ansøgningsskema med nr. 87959 via husdyrgodkendelse.dk, som kommunen modtog den 2. maj 2016.

Bestemmelserne til vurdering af ansøgningen er fastsat i lovebekendtgørelse nr. 442 af 13. maj 2016 om miljøgodkendelse m.v. af husdyrbrug med tilhørende bekendtgørelser og vejledninger, herunder regler fastsat i habitatdirektivet. Husdyrbruget er omfattet af bestemmelserne i lovens § 12, stk. 3 idet der er søgt om et tillæg til et i forvejen miljøgodkendt husdyrbrug efter § 12, stk. 2.

I forbindelse med miljøvurderingen skal det ligeledes afgøres, hvorvidt det er nødvendigt at fastsætte konkrete individuelle vilkår, dels til sikring af at oplysningerne i ansøgningen fastholdes og dels til sikring af, at landbruget kan drives uden at medføre større forurening og gener end forventeligt, og som kan accepteres inden for rammerne af den gældende lovgivning.

### 8.2 Ejer- og driftsforhold

Ansøger er Steen Gjelstrup Stenskrug, som ejer landbruget på ejendommen Truelsemosegård, Skovsbjergvej 22, 5631 Ebberup.

Ifølge oplysninger fra CVR (Centrale Virksomheds Register) drives landbruget som en enkeltmandsvirksomhed. Startdato for selskabet oplyses at være den 1. august 1987. Adresse for CVR nr. 1220 0072 oplyses som: Troelsemosegård v/Steen Stens-

krog, Skovsbjergvej 22, Truelsemose, 5631 Ebberup. Hovedbranchen er noteret med kode 014610 Avl af smågrise.

Ifølge CHR registeret er det Troelsemosegård v/Steen Stenskrog, Skovsbjergvej 22, Truelsemose, 5631 Ebberup, der er ejer og bruger af besætningen på ejendommen under CHR nr. 98611.

I ansøgningen er det oplyst, at Steen Stenskrog er driftsansvarlig og kontaktperson i forhold til miljøgodkendelsen.

### 8.3 Dyrehold og management

Der er søgt om udvidelse fra et godkendt dyrehold bestående af en årsproduktion på 1.350 årssøer (med grise til 8 kg) og 751 stk. polte (30 – 102 kg) svarende til 330,1 dyreenheder (DE) til en årsproduktion 1.950 årssøer (med grise til 7,1 kg og 35 stk. fravænnede grise pr. årssø) og 5.000 stk. slagtesvin (31 – 110 kg) svarende til 577,7 DE. I henhold til § 26, stk. 2 i husdyrgodkendelsesloven (se indledning) er den beregningstekniske nudrift en produktion på 715 årssøer og 4.700 slagtesvin svarende til 274 DE.



Figur 1: Anlægsoversigt Truelsemosegård, Skovsbjergvej 22, 5631 Ebberup.

I den beregningstekniske nudrift er der 715 stipladser til årssøer og 1.341 stipladser til slagtesvin i det gamle staldanlæg, hvor søerne går på delvis spaltegulv og ca. 70 % af slagtesvinene går på fuldspalter og de resterende på delvis spaltegulv med 25 – 49 % fast gulv. Produktionen er som nævnt på 715 årssøer og 4.700 slagtesvin (30 – 102 kg).

I ansøgt drift (etape 1+2) er der 700 stipladser til søerne, på delvis spaltegulv, og ingen stipladser til slagtesvin i det gamle staldanlæg. I staldanlægget fra 2009 er der 650 stipladser til søer på delvis spaltegulv. I det nye staldanlæg, som skal opføres i forbindelse med denne godkendelse, bliver alle søerne løsgående på delvis spaltegulv, og der bliver plads til 600 årssøer og 1.200 stipladser til slagtesvin på delvis spaltegulv med 50 - 75 % fast gulv. I alt en produktion på 1.950 årssøer (med grise til 7,1 kg og 35 stk. fravænnede pr. årssø) og 5.000 stk. slagtesvin (31 – 110 kg).

Gødning i både nudrift og ansøgt drift er gylle, som skal opbevares i både den eksisterende gyllebeholder på ejendommen med en kapacitet på 3.000 m<sup>3</sup> og en ny gyllebeholder også med en kapacitet på 3.000 m<sup>3</sup>. Gyllebeholderne har dermed tilsammen en kapacitet på i alt 6.000 m<sup>3</sup>.

Al husdyrgødning produceret på ejendommen skal som udgangspunkt afsættes til arealerne under Stenskrog Markbrug I/S, Ellemosevej 1, Ørsted, 5620 Glamsbjerg (CVR nr. 2925 9879), som blev godkendt efter § 16 i husdyrgodkendelsesloven i 2010. Husdyrgødningen kan også afsættes til andre aftalearealer, hvis de forinden er blevet vurderet efter § 16 i husdyrgodkendelsesloven.

#### *BAT - management*

Der er ikke kommet nye BAT krav til management siden ejendommen fik § 12 miljøgodkendelse i 2009, og der vil derfor ikke blive redegjort for BAT til management i dette tillæg.

## **8.4 Lokalisering**

### **8.4.1 Faste afstandskrav**

Hele husdyrbrugets staldanlæg, både eksisterende og nye, er beliggende i landzone. Staldanlægget ligger nordøst for Ebberup (sydvest for Kirke Søby), og nærmeste byzone er Ebberup i en afstand på ca. 2 km. Det nye staldanlæg etableres i tilknytning til og syd for det eksisterende staldanlæg.

Nærmeste område i nærheden af staldanlægget, som er udpeget i Kommuneplanen er Kirke Søby ca. 1 km nordøst for staldanlægget, der har plannummer 5.2.BE.60. Området er udpeget til, at være et landsbyområde, hvor nuværende zonestatus er landzone og fremtidig zonestatus også er landzone.

Afstandskravet på 50 meter ifølge § 6 til byzone, sommerhusområder og lokalplaner er dermed overholdt.



Figur 2: Nærmeste naboer til ejendommen Truelsemosegård, Skovsbjergvej 22, 5631 Ebberup.

Den ejendom der ligger tættest på Truelsemosegård er Skovsbjergvej 20 lige nordøst for staldanlægget, som ejes af ansøger Steen Gjelstrup Stenskrog. Den korteste afstand fra staldanlægget til Skovsbjergvej 22 er på ca. 70 meter.

Afstandskravet på 50 meter i § 6 til nabobeboelse er dermed overholdt.

Der ligger yderligere tre ejendomme nordøst og en ejendom vest for Skovsbjergvej 22, inden for en afstand af ca. 500 meter. Nordøst for ligger Skovsbjergvej 17, 16 og 9 og vest for ligger Roveltsgyden 25, både Skovsbjergvej 16 og 9 er beboelsesejendomme, mens Skovsbjergvej 17 er registreret med landbrugspligt og Roveltsgyden 25 er et sommerhus. Skovsbjergvej 9 er derfor nærmeste enkelt bolig ved vurdering af lugt fra staldanlægget.

Naboejendomme, der enten ejes af ansøger, eller er registreret med landbrugspligt, medtages ikke, når der skal foretages lugtvurdering jf. reglerne om det generelle beskyttelsesniveau.

#### 8.4.2 Landskab og planforhold

Assens Kommune vurderer, at bygningen af et nyt staldanlæg til udvidelse af slagtesvineproduktion på Truelsemosegård (Skovsbjergvej 22, 5631 Ebberup) er er-



hvervsmæssigt nødvendigt for husdyrbruget. Strukturudviklingen i Danmark går mod større og færre landbrug. I tråd med dette ønskes produktionen på Truelsmosegård udvidet, og til det skal der bruges et større staldanlæg, som opføres i tilknytning til det eksisterende staldanlæg.

Alle de lovpligtige afstandskrav i reglerne om bygge- og beskyttelseslinjer er overholdt med det ansøgte byggeri. Derudover er byggeriet heller ikke i strid med Kommuneplanen for Assens Kommune. Ud fra dette kan Assens Kommune ifølge Miljøstyrelsens vejledning om miljøgodkendelse af husdyrbrug miljømæssigt set godkende byggeriet.

I Miljøstyrelsens vejledning står der i øvrigt: ”Hvis bygningen skal opføres uden tilknytning til ejendommens hidtidige bebyggelsesarealer (også kaldet ”fritliggende”), eller bygningen er af industriel karakter eller udgør et fællesanlæg for flere ejendomme, er udgangspunktet, at bygningen ikke kan godkendes uden videre. I så fald skal du tage nærmere stilling til, om den valgte placering af bygningen er forenelig med de landskabelige hensyn på stedet, og der kan stilles vilkår om skærmende beplantning og farve- og materialevalg for byggeriet.”. Ligeledes står der i vejledningen, at det efter Miljøstyrelsens vurdering betragtes som byggeri i tilknytning til det eksisterende bebyggelsesareal, når der højst er 20 meter mellem den nye bygning og det eksisterende. På Truelsmosegård bygges det nye staldanlæg ca. 7,5 meter fra det eksisterende staldanlæg. Det nye staldanlægget bliver bygget syd for og parallelt med det eksisterende staldanlæg, hvilket betyder at den ene af de eksisterende gyllebeholdere rives ned. Dermed er det ifølge vejledningen fra Miljøstyrelsen ikke aktuelt at foretage yderligere vurdering af de landskabelige hensyn medmindre de landskabelige hensyn taler afgørende derimod, og det gør de ikke i denne sag.

Assens Kommune vurderer på dette grundlag, at der ikke skal stilles vilkår om yderligere beplantning eller udbedring af læhegn.

## **8.5 Energi og vandforbrug**

**Energiforbruget** er opgivet til at blive på 400.000 kWh med det ansøgte (etape 2).

### *BAT – energi*

Er blevet vurderet i miljøgodkendelsen fra 2009, og der er ikke sket ændringer i kravet til BAT siden.

Assens Kommune stiller vilkår om årlig opgørelse af elforbruget.

**Vandforbruget** er i ansøgningen opgivet til at være på 15.000 m<sup>3</sup> i ansøgt drift (etape 2).

### *BAT – vand*

Er blevet vurderet i miljøgodkendelsen fra 2009, og der er ikke sket ændringer i kravet til BAT siden.

Assens Kommune stiller vilkår om årlig opgørelse af vandforbruget.

## 8.6 Gener fra husdyrbrugets anlæg

Stald- og gødningsanlæg på husdyrbrug kan give anledning til gener inden for følgende områder:

- lugt
- støj
- lys
- fluer og skadedyr
- støv
- transport

### 8.6.1 Lugt

Den primære kilde til lugt fra dyrehold er staldluftventilation. Der foreligger også kun systematiske og anvendelige oplysninger til anvendelse i konkret sagsbehandling om lugtemissionen fra staldanlæg. Vurderingen af lugt i forhold til omboende vurderes derfor udelukkende ud fra staldanlæg til dyrehold. Lugtgener fra opbevaringsanlæg og lugtgener ved udbringning indgår således ikke i lugtberegningerne og håndteres derfor primært ved hjælp af generelle regler og konkrete vurderinger, f.eks. i forbindelse med omrøring og udbringning. Opbevaringsanlæg placeres normalt i tilknytning til staldanlæggene og vil derfor også normalt være placeret i tilstrækkelig afstand fra omboende. Ved placering af opbevaringsanlæg i stor afstand fra staldanlæg, bør man være ekstra opmærksom på, at de ikke placeres uhensigtsmæssigt i forhold til omboende.

Mange forhold kan influere på lugtemission fra stalden. Ud over arten, antallet og størrelsen af dyr er det f.eks. staldindretning, ventilationsanlæggets udformning og styring, belægningsgrad, strøelse, gødningshåndtering, fodring, drikkevandssystem, overbrusningsanlæg samt hygiejne i stalden. Management med henblik på at sikre en veldefineret gødeadfærd er især vigtig, da lugten først og fremmest stammer fra gødningen. Erfaringsmæssigt er disse forhold meget vanskelige at forudsige og håndtere i godkendelsessituationen.

Princippet for lugtberegningen er derfor, at man ud fra oplysninger om dyreart, staldsystem og maksimale staldbelægning beregner den nødvendige geneafstand, som er den afstand der minimum skal være fra kilden før det vurderes, at genekriterierne kan overholdes. Genekriterierne er et udtryk for, hvor meget lugt omboende i forskellige typer beboelsesområder må udsættes for, før det kan betegnes som værende "væsentlige lugtgener". Geneafstanden skal beregnes efter både Miljøstyrelsens lugtmodel og efter FMK-modellen, og beregningen baseres på følgende elementer:

- Emissionsfaktorer for forskellige dyregrupper,
- En spredningsmodel,
- Genekriterier svarende til forskellige områders lugtfølsomhed,
- Regler for hvordan øvrige forhold kan påvirke geneafstanden

Det elektroniske ansøgningssystem på husdyrgodkendelse.dk foretager lugtemissions- og lugtgeneberegninger både efter Miljøstyrelsens lugtvejledning og FMK-modellen. Det resultat systemet viser ved endt beregning, er resultatet efter den beregningsmodel, der giver den længste geneafstand til omboende, så genekriterierne

overholdes uanset modelvalg.

Beregningen af lugt fra husdyrbruget foretages med andre parametre end dem, som normalt anvendes i forbindelse med miljøvurderingen af nitrat, fosfor og dyreenheder. Dette skyldes, at lugtemissionen ikke beregnes som et gennemsnit i løbet af året, men beregnes ud fra perioder med spidsbelastning.

Uanset hvilken beregningsmetode (Miljøstyrelsens lugtvejledning eller FMK-modellen) der vælges, skal anlæg, som er placeret længere væk end 120 % af geneafstanden, ikke indgå i lugtberegningen. Det elektroniske ansøgningssystem bort-screener automatisk sådanne anlæg ved lugtberegning. (Fra Miljøstyrelsens Wiki-vejledning, juli 2016)

I denne sag ses af lugtgeneberegningen i ansøgningsskemaet (afsnit 2.4.1), at alle genekriterier er overholdt. Ifølge beregningen i husdyrgodkendelse.dk er geneafstanden til byzone/fremtidig byzone på 778,3 meter, til samlet bebyggelse på 589,0 meter og til enkelt bolig på 259,3 meter. De vægtede gennemsnitafstande er på 1.896 meter til Ebberup By, 1.113,1 meter til Kirke Søbyvej 85 (start på samlet bebyggelse) og 272,9 meter til Skovsbjergvej 9 (nærmeste enkelt bolig).

På dette grundlag er det Assens Kommunes vurdering, at dyreholdet med det ansøgte overholder de lovbestemte miljøkrav, og der stilles derfor ikke skærpede vilkår til lugtreducerende tiltag. Assens Kommune stiller vilkår om, at det lugtniveau der er angivet i ansøgningen skal overholdes.

### **8.6.2 Støj**

Støj fra ejendommen er vurderet i miljøgodkendelsen fra 2009, hvor de nævnte støjkloder er ventilations- og foderanlæg, gyllepumpe, transportstøj fra køretøjer under til- og frakørsel fra ejendommen med dyr, foder og husdyrgødning.

Assens Kommune vurderer, at disse støjkloder ikke vil ændre sig væsentlig med det ansøgte og, at støjniveauet fra ejendommen fortsat vil være under de vejledende støjgrænser. Der stilles derfor ikke yderligere skærpede vilkår til dette, men vilkåret med de vejledende støjgrænser er opdateret og fastholdes.

### **8.6.3 Lys**

Lys fra ejendommen er vurderet i miljøgodkendelsen fra 2009, hvor det er beskrevet, at der ingen lys er i staldene om natten og udendørsbelysningen er kun tændt efter behov (styret via bevægelsessensor).

Assens Kommune vurderer på denne baggrund, at lys fra stalden ikke vil give anledning til væsentlige lysgener for omboende med det ansøgte.

### **8.6.4 Fluer og skadedyr**

Bekæmpelse af fluer og skadedyr er vurderet i miljøgodkendelsen fra 2009. Vilåret er kun opdateret, så de seneste retningslinjer fra Statens Skadedyrlaboratorium om bekæmpelse af fluer, mus og rotter følges.

### **8.6.5 Støv**

Er ligeledes vurderet i miljøgodkendelsen fra 2009 og ændre sig ikke med det ansøgte.

### **8.6.6 Transport**

Der er i ansøgningen redegjort for transport, som primært er transporter med husdyrgødning, korn, grise til og fra ejendommen. Antallet af transporter stiger samlet set med 534 stk. fra 760 stk. til 1.294 stk. om året, og det skyldes primært, at transporterne med gylle og korn der køres til og fra ejendommen (380 transporter) i ansøgt drift.

Redegørelsen fra ansøgningen:

*Smågrise (fravænnede grise) leveres fra ejendommen med traktor og vogn. I ansøgt vil smågrise til opfodning leveres med traktor og vogn.*

*Fra ejendommen leveres hjemmeblandet foder til svineproduktion på den ejede ejendom Kirke Søbyvej 81.*

*Vedr. gylle. Gylle flyttes med såvel traktor som lastbil. Her er regnet med gennemsnitligt 30 t/læs.*

*Ud over det opridsede vil der være alm. kørsel med maskiner tilknyttet til den landbrugsmæssige drift. Desuden vil der være tilkørsel af korn med traktor i høst.*

*Flere af transporter vil være uændret med det ansøgte, da lastbiltransporterne afstemmes kapacitetsmæssigt.*

*Fra ejendommen leveres hjemmeblandet foder til svineproduktionen på den lejede ejendom Ebberupvej 44.*

Bortset fra udlejningsejendommen Skovsbjergvej 20, som ansøger ejer er der ikke direkte naboer til indkørsel/frakørselsforholdende til ejendommen.

Assens Kommune vurderer, at der ikke på dette grundlag skal stilles yderligere vilkår til transport.

## **8.7 Forurening fra husdyrbrugets anlæg**

Stald- og gødningsanlæg på husdyrbrug kan give anledning til forurening inden for følgende områder:

- spildevand
- husdyrgødning og foder
- affald og miljøfarlige stoffer
- ammoniaktab - generelt
- ammoniakpåvirkning af natur

### **8.7.1 Spildevand (restvand)**

*Spildevand til gyllebeholder*

Alt rengøringsvand opsamles i gyllekanaler og er indregnet i opbevaringskapaciteten.

#### *Spildevand til kloak*

Sanitært spildevand fra forrum i stald og privatbolig håndteres efter gældende regler, som uændret med det ansøgte.

#### *Spildevandsafledning*

Vand fra tagflader ledes bort via ledninger til dræn jf. oprindelige ansøgning. Ifølge tidligere tegninger i kommunens arkiv ledes tagvandet til søen lige nord for staldanlægget. Med det ansøgte bygges et staldanlægget på i alt 4.600 m<sup>2</sup>, og de store flader betyder en øget afledning af tagvand. Ifølge lovgivningen skal der søges om en udledningstilladelse eller nedsivningstilladelse ved Assens Kommune til dette.

## 8.7.2 Husdyrgødning og foder

### *Husdyrgødning*

I ansøgningen er mængden af produceret husdyrgødning i ansøgt drift beregnet efter normtal 2015:

Gødningsmængden er i etape 1 beregnet til ca. 12.650 tons\* gylle og 9 måneders opbevaringskapacitet svarer til ca. **9.490 tons**.

Gødningsmængden er i etape 2 beregnet til ca. 15.220 tons\* gylle og 9 måneders opbevaringskapacitet svarer til ca. **11.415 tons gylle**.

\*Dette er inklusiv drikkevand, spild, vask og regnvand

Gyllen skal opbevares i eksisterende og ny gyllebeholder (i etape 2) samt på ejede og lejede ejendomme:

Eksisterende gyllebeholder 1:	3.000 tons
(Eksisterende gyllebeholder 2):	2.000 tons)
Ny gyllebeholder 2:	3.000 tons
I gyllekanaler:	1.000 tons
Kirke Søbyvej 81 (ejet):	2.500 tons
Ebberupvej 44 (lejet):	1.000 tons
Engelsvej 6 (lejet):	1.000 tons
(Mulighed for leje ved behov):	1.000 tons)
<b>I alt (etape 2)</b>	<b>11.500 tons</b>

Kravet om minimum 9 måneders opbevaringskapacitet er overholdt i både etape 1 og 2. I etape 1 er der kapacitet til 10.500 tons.

Assens Kommune vurderer, at der ikke skal stilles yderligere vilkår til opbevaringskapacitet.

### *BAT – husdyrgødning opbevaring og udbringning*

Der er ikke kommet nye BAT krav til husdyrgødning opbevaring og udbringning siden miljøgodkendelsen i 2009.

Assens Kommune vurderer, at kravet til BAT fortsat er opfyldt.

### Foder

Der blandes foder, som tilgodeser såvel miljøbelastningen som hensynet til dyrenes fysiologiske behov. Ansøger har valgt, at lave fodringstilpasninger både for ammoniak og fosfor for at overholde BAT kravene.

### BAT foder (ammoniak)

I **etape 1** overholdes BAT kravet til ammoniak fordampningen ved fodertilpasning på både søer og slagtesvin. BAT kravet er på 5.748 kg N pr. år i etape 1 (se fiktivt ansøgningssskema afsnit 2.5.4.2). I søernes foder sænkes gram råprotein pr. FE<sub>so</sub> fra standardværdien på 133,1 gram til 125 gram.

Følgende ligning bruges til at udregne N ab dyr pr. årssø:

$$((\text{FE}_{\text{so}} \text{ pr. årssø} \times \text{gram råprotein pr. FE}_{\text{so}}) / 6250) - 1,98 - (\text{antal fravænnede pr. årssø} \times \text{fravænningsvægt} \times 0,0257)^*$$

\*Fra teknologiblad "Råprotein i sofoder" (version 1, 31.05.2011), Miljøstyrelsen

I teknologibladets vejledning står, at vilkåret skal stilles som "den totale mængde N ab dyre pr. år beregnet som N ab dyr pr. årssø x antallet af årssøer skal være mindre end "værdi af ligning ovenfor" kg N pr. år.

Forudsætningerne i denne sag er antal årssøer: 1.550 stk., 35 stk. fravænnede grise pr. årssø, fravænningsvægt: 7,1 kg og FE<sub>so</sub> pr. årssø: 1.515.

Der stilles vilkår om at den totale mængde N ab dyr pr. år beregnet som kg N ab dyr pr. årssø x antallet af årssøer skal være mindre end **33.998 kg N pr. år**.

I både **etape 1 og 2** sænkes gram råprotein pr. FE<sub>sv</sub> fra standardværdien på 145,7 gram til 140 gram i foderet til slagtesvinene og deres foderforbrug sænkes ligeledes fra standardværdien på 2,86 FE<sub>sv</sub> pr. kg tilvækst til 2,75 FE<sub>sv</sub> pr. kg tilvækst.

Følgende ligning bruges til at udregne N ab dyr pr. slagtesvin:

$$\text{Kg N ab dyr pr. slagtesvin} = (((\text{afgangsvægt} - \text{indgangsvægt}) \times \text{FE}_{\text{sv}} \text{ pr. kg tilvækst} \times \text{gram råprotein pr. FE}_{\text{sv}}) / 6250) - ((\text{afgangsvægt} - \text{indgangsvægt}) \times 0,0296 \text{ kg N pr. kg tilvækst})^*$$

\*Fra teknologiblad "Råprotein i slagtesvinefoder" (version 2, 30.06.2011), Miljøstyrelsen

Forudsætningerne i denne sag er antal slagtesvin: 5.000 stk., indgangsvægt: 31 kg, afgangsvægt: 110 kg, foderforbrug: 2,75 FE<sub>sv</sub> pr. kg tilvækst og 140 gram råprotein pr. FE<sub>sv</sub>.

Der stilles vilkår om at den totale mængde N ab dyr pr. år beregnet som kg N ab dyr pr. slagtesvin x antallet af producerede slagtesvin skal være mindre end **12.640 kg N pr. år**.

Af den fiktive ansøgning, og dermed beregningerne i husdyrgodkendelse.dk, fremgår det, at den samlede ammoniak fordampning (emission) er på 5.065 kg N pr. år og BAT kravet er dermed overholdt i etape 1.

I **etape 2** er BAT kravet til ammoniak fordampningen på 6.750 kg N pr. år, og det eneste der ændre sig er antallet af årssøer og vilkåret bliver derfor:

Den totale mængde N ab dyr pr. år beregnet som kg N ab dyr pr. årssø x antallet af årssøer skal være mindre end **42.771 kg N pr. år**.

Af ansøgningen, og dermed beregningerne i husdyrgodkendelse.dk, fremgår det, at den samlede ammoniak fordampning (emission) er på 6.099 kg N pr. år og BAT kravet er dermed overholdt efter etape 2.

I øvrigt stilles der egenkontrol vilkår om, at tilsynsmyndigheden skal have oplyst de faktorer der bruges til beregning af N ab dyr pr. årssø/slagtesvin i form af produktionskontrol og foderblandinger.

#### *BAT fosfor*

I **etape 1** overholdes BAT kravet til fosfor ab lager ved fodertilpasning på både søer og slagtesvin.

BAT-niveauet på fosfor ab lager, beregnet efter Miljøstyrelsens Vejledende emissionsgrænseværdier opnåelig ved anvendelse af den bedste tilgængelige teknik (BAT) efter august 2014:

23,9 kg P ab lager/DE x 351,4 DE søer	=	8.398 kg P ab lager
22,3 kg P ab lager/DE x 135,8 DE slagtesvin	=	3.028 kg P ab lager
<b>I alt</b>		<b>11.426 kg P ab lager</b>

Af ansøgningen, og dermed beregningerne i husdyrgodkendelse.dk, fremgår det, at der er i alt 11.157 kg P ab lager, dermed er BAT-niveauet på fosfor overholdt.

BAT-niveauet overholdes ved, at søerne fravæner flere grise og slagtesvinene har et lavere foderforbrug end standardværdierne. Søerne fravæner 35 grise pr. årssø, hvor standardværdien er 30 grise pr. årssø, og foderforbruget til slagtesvinene ligger på 2,75 FE<sub>sv</sub> pr. kg tilvækst i stedet for standardværdien på 2,86 FE<sub>sv</sub> pr. kg tilvækst.

Lige som med beregninger på ammoniak bruges her to teknologiblade for fosfor: "Fosforindhold i sofoder" (version 1, 31.05.2011) og "Fosforindhold i slagtesvinefoder" (version 2, 30.06.2011).

Beregning af P ab dyr pr. årssø:

$P \text{ ab dyr pr. årssø} = (FE \text{ pr. årssø} \times \text{gram fosfor pr. FE})/1000 - 0,58 - (\text{antal fravænnede grise pr. årssø} \times \text{fravænningsvægt} \times 0,006 \text{ kg P pr. kg tilvækst})$ .

Den totale mængde P ab dyr pr. år beregnet som Kg P ab dyr pr. årssø x antal årssøer skal være mindre end **8.062 kg P pr. år**. (etape 1)

Beregning af P ab dyr pr. slagtesvin:

P ab dyr pr. slagtesvin = ((afgangsvægt – indgangsvægt) x FEsv pr. kg tilvækst x gram fosfor pr. FEsv/1000) – ((afgangsvægt – indgangsvægt) x 0,0055 kg P pr kg tilvækst).

Den totale mængde P ab dyr pr. år beregnet som Kg P ab dyr pr. slagtesvin x det årlige antal producerede slagtesvin skal være mindre end **3.040 kg P pr. år.** (etape 1 og 2).

For etape 2 ser kravet til BAT således ud:

23,9 kg P ab lager/DE x 441,9 DE søer	=	10.561 kg P ab lager
22,3 kg P ab lager/DE x 135,8 DE slagtesvin	=	3.028 kg P ab lager
<b>I alt</b>		<b>13.589 kg P ab lager</b>

Af ansøgningen, og dermed beregningerne i husdyrgodkendelse.dk, fremgår det, at der er i alt 13.224 kg P ab lager, dermed er BAT-niveauet på fosfor overholdt.

Kun antallet af søer ændre sig i etape to og vilkåret til søerne bliver ændret til:

Den totale mængde P ab dyr pr. år beregnet som Kg P ab dyr pr. årssøer x antal årssøer skal være mindre end **10.142 kg P pr. år.** (etape 2)

### 8.7.3 Affald og miljøfarlige stoffer

Affald og miljøfarlige stoffer er behandlet ved miljøgodkendelse i 2009, og der sker ikke væsentlige ændringer med det ansøgte. I Assens Kommune er der sket ændringer på affaldsområdet siden 2009 for håndtering af farligt affald – se nedenfor.

*Assens Kommune skal gøre opmærksom på følgende:*

Farligt affald, som medicinrester, medicinflasker, kanyler, lysstofrør, varmepærer, sprayflasker, pesticidrester og oliefiltre skal bortskaffes via den kommunale ordning, der administreres af Assens Forsyning. Det er Stena Recycling, der afhenter og håndterer affaldet. Tilmelding sker hos Assens Forsyning. Hvis man ønsker at indgå en aftale med en anden virksomhed, så skal man søge en dispensation hos Assens Kommune, for at blive fritaget for den kommunale ordning. Ansøgningen skal indeholde dokumentation for, at virksomheden er godkendt til, at modtage farligt affald.

Ansøger skal på lige fod med andre erhvervsvirksomheder overholde de generelle regler for opbevaring og bortskaffelse affald, herunder de fastsatte i krav i "Erhvervsaffaldsregulativet for Assens Kommune". Assens Kommune stiller ikke yderligere vilkår til dette.

### 8.7.4 Ammoniak generelt

Da fyldestgørende ansøgning blev indsendt i 2016 er der et generelt krav om 30 % reduktion af ammoniaktab fra stald og lager målt i forhold til referencesystemet (bedste stald- og lagersystem) med normtal fra 2005/2006. Kravet gælder ved udvidelser, nyetableringer og ændringer af husdyrbrug over 75 DE.

I det digitale ansøgningsskema (nr. 87959) fra husdyrgodkendelse.dk ses af beregningerne i afsnit 2.5.4, at ammoniakreduktion på 30 % i forhold til referencesyste-



met er overholdt. Dette skyldes både valg af staldsystem og de fodringsmæssige tiltag beskrevet tidligere, hvilket giver en effekt på henholdsvis 1.521,63 kg N/år og 1.327,66 kg N/år i reduceret ammoniakfordampning.

Efter reduktion er den samlede ammoniakemission fra stald og lager jf. ansøgningen på 6.099,04 kg N/år. Dette er 2.137,5 kg N/år mere end den beregnede emissionen fra produktionen i nudrift.

#### *BAT – emissionsniveau og staldanlæg*

Se beregninger i ansøgningsskemaet for alle stalde både eksisterende og ny i afsnit 2.5.4.2 side 20 – 23.

**Samlet BAT-niveau mht. ammoniak = 6.750,57 kg N/år**

For at overholde BAT-kravet har ansøger valgt at lave fodertilpasninger, som er beskrevet i denne redegørelse tidligere under afsnit 8.7.2. Den samlede ammoniakemission fra staldanlægget er på 6.099,05 kg N/år og dermed er BAT kravet overholdt jf. beregningerne i husdyrgodkendelse.dk.

Assens Kommune stiller vilkår til fodertilpasning og staldsystem, da det primært er her ammoniak emissionen fra staldanlægget reduceres. Assens Kommune vurderer på dette grundlag, at det generelle ammoniakreduktionskrav og kravet til anvendelse af bedste tilgængelige teknik (BAT) for ammoniak er overholdt.

### **8.7.5 Ammoniakpåvirkning af natur**

De opgivne oplysninger i ansøgningen om ruhed, kildehøjde og kumulation, der er anvendt til beregning af ammoniakdepositionen, er korrekte.

#### *Kategori 1-natur*

Kategori 1-natur er Natura 2000-naturtyper, som omfattes af husdyrgodkendelseslovens § 7, stk. 1, nr. 1. Det er de ammoniakfølsomme Natura-2000 naturtyper, som indgår i udpegningsgrundlaget for området som Naturstyrelsen har kortlagt i forbindelse med Natur 2000-planlægningen.

Internationale naturbeskyttelsesområder er fællesbetegnelse for de habitatområder og fuglebeskyttelsesområder (kaldet Natur 2000-områder), som er udpeget til opfyldelse af EU's habitat- og fuglebeskyttelsesområdet, samt Ramsagområder. De danske Ramsarområder ligger alle inden for de udpegede fuglebeskyttelsesområder og beskyttes som disse.

En del ammoniakfølsomme Natur 2000-sønaturtyper er endnu ikke kortlagt. Her skal kommunen vurdere den eventuelle påvirkning, jf. lovens § 27, jf. § 19.

Når disse naturtyper er kortlagt, vil de automatisk blive omfattet af husdyrgodkendelseslovens § 7, stk. 1, nr. 1.

Kortlagte naturtyper kan ses på Danmarks Miljøportal.

Kategori 1-natur omfatter desuden heder og overdrev inden for de internationale naturbeskyttelsesområder, som er beskyttet efter naturbeskyttelseslovens § 3. I det

omfang disse naturtyper grænser op til hinanden eller ligger i en mosaik, beregnes størrelsen ud fra det samlede areal i overensstemmelse med reglerne i naturbeskyttelsesloven § 3 (naturbeskyttelseslovens såkaldte mosaikregel).<sup>2</sup>

Ifølge Danmarks Miljøportal (arealinfo, juli 2016) kortværk over registrerede naturarealer ligger nærmest kategori 1-naturområde ca. 8 km syd for staldanlægget og er et overdrev (Bo Bakker, ”Helnæs Ås”) – se figur 3.

#### *Kategori 2-natur*

Kategori 2-natur er nærmere bestemte ammoniakfølsomme naturtyper (beskyttet efter § 7 i husdyrgodkendelsesloven), der ligger uden for internationale naturbeskyttelsesområder. Det drejer sig om:

- Højmoser,
- Lobeliesøer,
- Heder der er større end 10 ha, og som er omfattet af naturbeskyttelseslovens § 3, og
- Overdrev der er større end 2,5 ha, og som er omfattet af naturbeskyttelseslovens § 3. Det er dog kun heder og overdrev, der i sig selv er større end de nævnte størrelser, der er kategori 2-natur.<sup>4</sup>

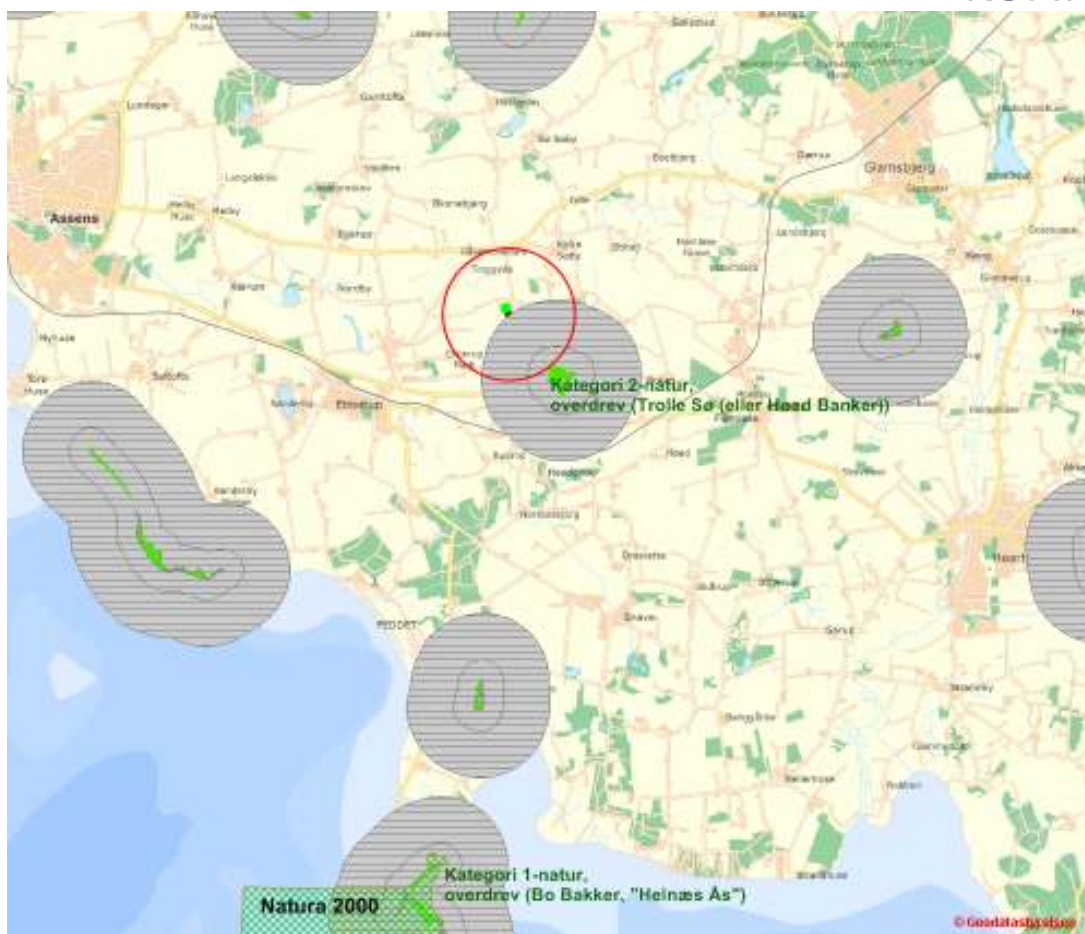
Ifølge Danmarks Miljøportal (arealinfo, juli 2016) kortværk over registrerede naturarealer ligger nærmest kategori 2-naturområde ca. 1 km sydøst for staldanlægget og er et overdrev (Trolle Sø (eller Høed Banker)) – se figur 3.

#### *Overholdelse af krav til kategori 1- og 2-natur*

Beregningerne i husdyrgodkendelse.dk viser, at total depositionen er på 0,0 kg N pr. ha pr. år i kategori 1-naturen på Helnæs og 0,1 kg N pr. ha pr. år i kategori 2-naturen Trolle Sø. Dette er under det strengeste krav på 0,2 kg N pr. ha pr. år i totaldeposition på kategori 1-natur og 1,0 kg N pr. ha pr. år i totaldeposition på kategori 2-natur jf. bilag 3 til husdyrgodkendelsesbekendtgørelsen.

---

<sup>2</sup> Fra Miljøstyrelsens wiki-vejledning til miljøgodkendelser (juli 2016)



Figur 3: Truelsemosegårds placering i forhold til § 7 naturområder (her vist med de tidligere bufferzoner), Natura 2000, kategori 1- og 2-natur – den røde cirkel angiver en 1.000 meter zone fra staldanlægget.

### *Kategori 3-natur*

Kategori 3-natur er ammoniakfølsomme naturområder, som ikke er kategori 1- eller 2-natur, og som er hede, mose eller overdrev omfattet af naturbeskyttelseslovens § 3 eller som er ammoniakfølsom skov.

Det er kun heder, overdrev henholdsvis moser, der i sig selv opfylder kriterierne efter naturbeskyttelseslovens § 3, der er kategori 3-natur.

Beskyttelsesniveauet for kategori 3-natur omfatter ikke som for kategori 1- og 2-natur et generelt krav til den maksimale ammoniakdeposition. Beskyttelsesniveauet fastlægger, at kommunen på baggrund af en konkret viden kan stille krav om en maksimal merdeposition på 1,0 kg N pr. ha pr. år, hvis en kategori 3-natur har en særlig regional eller lokal naturinteresse. Beskyttelsesniveauet udelukker ikke, at kommunen kan tillade en større merdeposition på sådanne områder, men udelukker derimod, at der kan stilles et mere skærpet krav end 1,0 kg N pr. ha pr. år for disse områder.<sup>3</sup>

<sup>3</sup> Fra Miljøstyrelsens wiki-vejledning til miljøgodkendelser (juli 2016)

Inden for 1.000 meter zonen omkring staldanlægget ligger der en mose og flere søer beskyttet efter § 3 i naturbeskyttelsesloven, samt en del skove (se figur 4).



Figur 4: Oversigt over beskyttede § 3 naturområder (skraveret) og skove (grønne og grønskraveret) ifølge Kommuneplanen inden for 1.000 meter af staldanlægget på Truelsemosegård.

Det naturområde der ligger tættest på staldanlægget på Truelsemosegård er en mose lige nord for staldanlægget, hvor korteste afstand er 19 meter. Ifølge beregningerne i husdyrgodkendelse.dk får mosen en merdeposition på  $-4,1 \text{ kg N pr. ha pr. år}$  ved den ansøgte udvidelse. Dette skyldes at ammoniak koncentrationen flyttes med den ansøgte produktion, da det nye staldanlæg ligger længere væk fra mosen. Kravet på minimalt  $1,0 \text{ kg N/ha/år}$  er dermed overholdt.

Det næste naturområde i nærheden af staldanlægget er to stykke fredskov lige vest for staldanlægget, hvor korteste afstand er 100 meter. Ifølge beregningerne i husdyrgodkendelse.dk får mosen en merdeposition på  $1,4 \text{ kg N pr. ha pr. år}$  ved den ansøgte udvidelse. Kommunen kan stille krav om en merdepositionen på maksimalt  $1,0 \text{ kg N/ha/år}$ , men Assens Kommune vurderer, at merdepositionen på  $1,4 \text{ kg N/ha/år}$  er acceptabelt og kravet er overholdt i denne sag.

De resterende naturområder ligger i en større afstand fra staldanlægget, og forventeligt vil de få en lavere merdeposition af ammoniak end de  $1,0 \text{ kg N/ha/år}$  med det ansøgte.

Det generelle reduktionskrav for ammoniakbelastningen fra produktionsudvidelser og ændringer i landbrugets husdyrproduktion vil betyde, at baggrundsbelastningen vil falde yderligere. Baggrundsbelastningen er ifølge DMU (2011-tal) ca. 13,7 kg N/ha/år.

Assens Kommune vurderer ud fra ovenstående, at der ikke er grundlag for at stille yderligere vilkår til reduktion af ammoniak, end det, der i ansøgningen er redegjort for, og det som det generelle reduktionskrav medfører.

## **8.8 Arealerne**

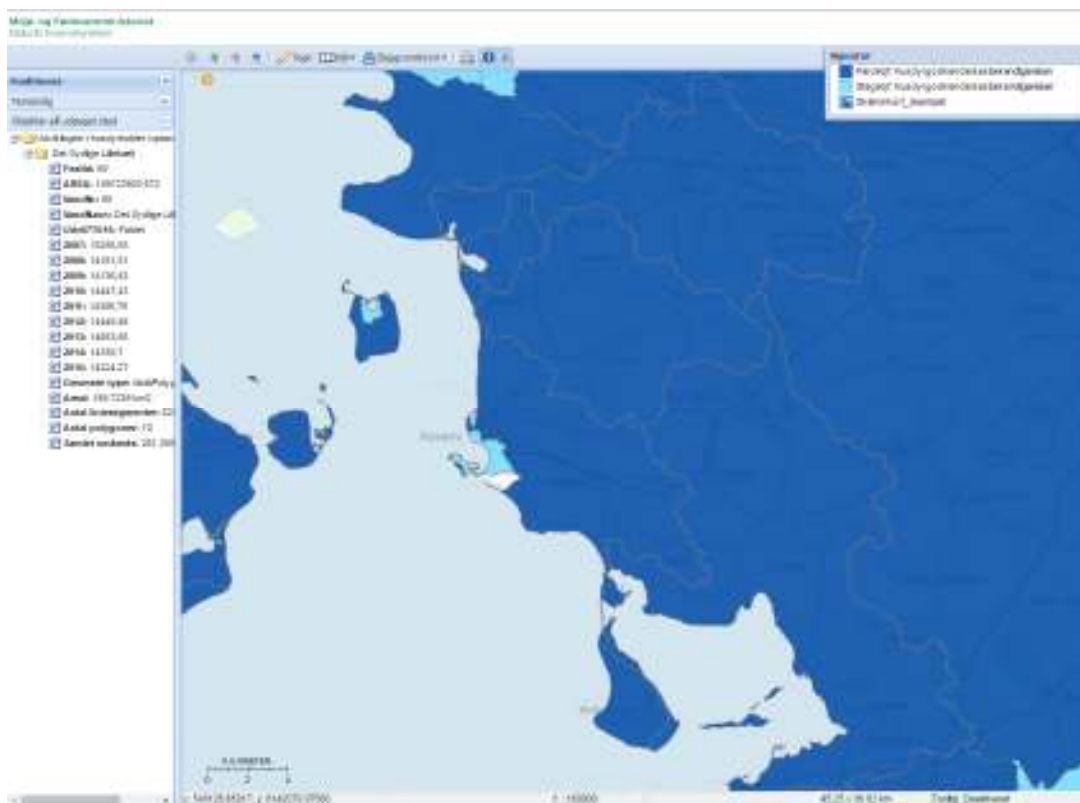
Der er ingen arealerne at vurderer for Assens Kommune i denne sag. Det er alene anlægget der bliver miljøgodkendt. Alt husdyrgødningen afsættes som tidligere nævnt til Stenskrog Markbrug I/S, Ellemosevej 1, Ørsted, 5620 Glamsbjerg (CVR nr. 2925 9879), som blev godkendt efter § 16 i husdyrgodkendelsesloven i 2010. Husdyrgødningen kan også afsættes til andre aftalearealer, hvis de forinden er blevet vurderet efter § 16 i husdyrgodkendelsesloven.

### **8.8.1 Nitrat (overfladevand)**

I forhold til nitrat, overfladevand, gælder afskæringskriterierne for anlæggets beliggenhed og er derfor kort medtaget her.

*Afskæringskriterium for skadevirkning af nitratudvaskning til overfladevand*  
Miljøstyrelsen har fastlagt en række afskæringskriterier for skadevirkning af nitratudvaskning til overfladevand, som fremgår af deres wiki-vejledning. Det første afskæringskriterium er om antallet af dyreenheder (DE) i det aktuelle opland, hvor projektet agtes gennemført, har været stigende siden 1. januar 2007.

Ifølge Statsforvaltningen Nordjyllands kortværk (juli 2016) over udviklingen af husdyrtrykket i kystoplande, ligger Truelsemosegård i et opland (Det Sydlige Lillebælt) hvor husdyrtrykket er faldet fra 2007 – 2015. Se udviklingen i husdyrtrykket i figur 5.



Figur 5: Vandopland med oplandsgrænser og oversigt over udviklingen i husdyrtryk.

Udover at husdyrtrykket er faldet i oplandet, hvor bedriften ligger, så har Assens Kommune ikke har kendskab til andre kilder med en øget nitratudvaskning i oplandet siden 2007. Kriteriet er dermed overholdt, men får ingen betydning i denne sag, da der ikke er tilknyttet et udspretningsareal.

## 8.9 Ophør

Ved eventuelt ophør af produktionen skal ansøger tage kontakt til kommunen med henblik på en miljømæssig korrekt afvikling. Der vil blive stillet vilkår om tømning og rengøring af såvel staldbygninger, oplagspladser som gyllebeholdere.

## 8.10 Beredskabsplan

En miljøgodkendelse efter bestemmelserne i § 12 skal være ledsaget af en beredskabsplan, som blandt andet skal indeholde telefonnumre, planer og instrukser for handlinger m.v., som alt sammen skal tjene det formål, at stoppe og begrænse skadevirkningen af det omgivende miljø, hvis uheld opstår. Der er lavet en beredskabsplan i december 2010, som kommunen først nu har modtaget. Den skal opdateres når det ansøgte projekt realiseres.

## 8.11 Sammenfatning

Der er søgt om en udvidelse af svineproduktionen fra en årsproduktion på 1.350 årssøer (med grise til 8 kg) og 751 stk. polte (30 – 102 kg) svarende til 330,1 DE til en årsproduktion bestående af 1.950 årssøer (med grise til 7,1 kg, og 35 stk. fravænnede grise pr. årssø) og 5.000 stk. slagtesvin (31 – 110 kg) svarende til 577,7 DE.

Udvidelsen sker i nyt staldanlæg, der bygges syd for og parallelt med eksisterende staldanlæg.

Det er kommunens vurdering, at det ansøgte overholder de gældende miljøregler og kan gennemføres som beskrevet i ansøgningen og denne redegørelse. I godkendelsen skal der fastsættes vilkår, som ophøjer de afgivne oplysninger sammen med vurderingen i denne redegørelse til speciel lov for Steen Stenskrog, Truelsmosegård. Disse vilkår vil sammen med kravene i den generelle miljølovgivning blive det nye reguleringsværktøj for anlæggelse og drift af landbruget.

### **8.12** *Offentlighed/Naboorientering*

Naboorientering om det ansøgte projekt blev ved brev af 7. juni 2016 foretaget hos omboende. Ved en fejl blev sommerhuset på adressen Roveltsgyden 25 ikke orienteret, og ejerne blev derfor først orienteret den 15. juli 2016. Her indkom ingen bemærkninger til det ansøgte.

Tillægget til miljøgodkendelsen bliver offentliggjort på Assens Kommunes hjemmeside mandag den 8. august 2016. Der vil blive sendt orienteringsbrev til omboende. Øvrige myndigheder og interesseorganisationer vil blive orienteret via digitalpost.

Trine Bonrud Helleskov  
Miljømedarbejder, Agronom

