

ASSENS SPILDEVAND A/S
Skovvej 2 B
5610 Assens

15-04-2021
Sags id: 2020-0945

Landzonetilladelse.

Assens Kommune giver landzonetilladelse til etablering af regnvandsbassin som ansøgt på ejendommen matr. nr. 24k og 24h, Voldtofte By, Flemløse, beliggende Voldtoftevej 48A, 5620 Glamsbjerg.

Vi har givet landzonetilladelsen efter Planlovens § 35.
Landzonetilladelsen bortfalder, hvis den ikke udnyttes inden 5 år.

Offentliggørelse

Vi offentliggør din landzonetilladelse **den 15. april 2021** på [Assens Kommunes hjemmeside](#)
Herefter er der 4 ugers klagefrist.

Du må ikke udnytte landzonetilladelsen, før klagefristen er udløbet, og såfremt der bliver klaget over din landzonetilladelse, skal du afvente Planklagenævnets afgørelse.

Vilkår

Landzonetilladelsen er betinget af, at regnvandsbassinet udføres med en så naturlig udformning som muligt.

Dræn

Hvis der på arealet, hvor bassinet anlægges eller i dets umiddelbare nærhed, findes drænledninger, bør det sikres, at disse ledninger ikke beskadiges under anlægsarbejdet.
Vi foreslår, at der inden gravearbejdet påbegyndes, undersøges, om det kan blive nødvendigt at omlægge eller udføre dræn i tætte ledninger.

I givet fald skal der indhentes tilladelse fra Assens Kommune.

Naturbeskyttelsesloven

Regnvandsbassinet er beskyttet ifølge Naturbeskyttelseslovens § 3, når det er gravet, og der er indvandret et naturligt plante- og dyreliv.
Bassinets tilstand må altså ikke derefter ændres uden en dispensation. Oprensning af bassinet vil derfor ikke kunne ske uden forudgående dispensation fra Naturbeskyttelsesloven.

Museumsloven

Vi gør opmærksom på, at såfremt der under jordarbejde konstateres skjulte fortidsminder, skal arbejdet standses i det omfang, det berører fortidsmindet og det stedlige anerkendte museum kontaktes.

I dette tilfælde er det Odense Bys Museer.

Hvis museet vurderer, at der skal gennemføres en arkæologisk undersøgelse, inden arbejdet genoptages, skal udgifterne til en sådan undersøgelse betales af bygherren.

Bygherren kan forud for et anlægsarbejde begyndelse henvende sig til det pågældende museum med henblik på at få foretaget en forundersøgelse.

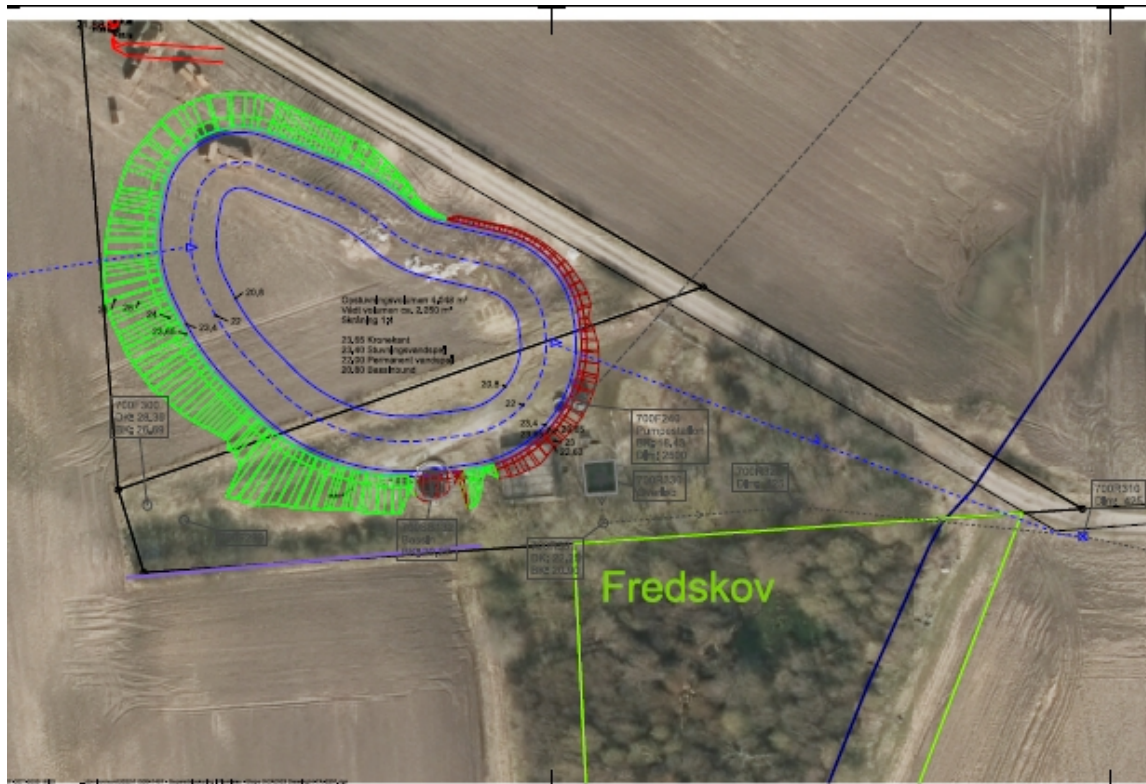
Alle omkostninger i forbindelse med arkæologiske undersøgelser afholdes af bygherre.

Ansøgningen

Regnvandsbassin anlægges som jordbassin, med flade skrånninger på 1:4.

Den permanente vanddybde i bassinet er 1,0-1,2m. Opstuvnings dybden er 1,25m.

Adgangsvejen omkring bassin anlægges i grus.



Planlovens landzonebestemmelser

Fordi ejendommen ligger i landzone, er den omfattet af Planlovens landzonebestemmelser.

Etablering af et regnvandsbassin er en ændret anvendelse af et areal, som kræver tilladelse efter Planlovens § 35.

Kommunen skal derfor vurdere ansøgningen i forhold til de hensyn, den skal varetage ved landzoneadministrationen, herunder hensynet til landskab, natur, miljø og naboer.

Bemærkninger og afgørelse

De to matrikler 24k og 24h, hvor regnvandsbassinet anlægges, er beliggende i det åbne land øst for Flemløse/Voldtofte. Bassinet etableres i tilknytning til eksisterende teknisk anlæg/pumpestation.

Ansøgningen er vurderet i forhold til flg. retningslinjer/bindinger:

Kommuneplan

En del af bassinet er omfattet af kommuneplanens retningslinjer for rammeområde 5.2.T.24 Voldtofte Pumpestation, som udlægger området til teknisk anlæg som renseanlæg.

Etablering af regnvandsbassin vurderes at være i overensstemmelse med kommuneplanens retningslinjer for området.

Landskab

Arealet, hvor regnvandsbassinet etableres, er omfattet af kommuneplanens retningslinjer for de bakkede landbrugslandskaber.

I de bakkede landbrugslandskaber skal landbrugskaracteren fastholdes, markante geologiske strukturer skal fortsat kunne opleves i landskabet og, udsigter fra højtliggende terræn skal bevares som et karaktertræk.

Det ansøgte bassin vurderes at kunne indgå som en naturlig del af omkringliggende landskab og derved ikke tilsidesætte væsentlige landskabelige interesser.

Bevaringsværdigt kulturmiljø

Arealet ligger inden for bevaringsværdigt kulturmiljø – Voldtofte ejerlav

Inden for de bevaringsværdige kulturmiljøer må de bærende bevaringsværdier ikke tilsidesættes. De bærende bevaringsværdier omfatter i dette tilfælde bl.a. hegn, stendiger og tofteskel, samt nogle særligt udpegede landskabsområder.

Regnvandsbassinet etableres i nær tilknytning til det allerede eksisterende tekniske anlæg, og det er vores vurdering, at bassinet - med sin placering, omfang eller udformning – ikke vil forringe oplevelsen eller kvaliteten af områdets bærende bevaringsværdier.

Naboorientering

Vi har foretaget naboorientering, og kommunen har i den forbindelse ikke modtaget bemærkninger.

Vi har samlet vurderet, at en tilladelse til det ansøgte ikke strider mod de hensyn, som skal varetages ved landzoneadministrationen.

Venlig hilsen

Mona Nielsen
Planmedarbejder

Klagevejledning

Denne afgørelse kan påklages til Planklagenævnet inden fire uger fra afgørelsen er meddelt i din e-boks eller pr. fysisk brev, såfremt du er fritaget for digital post.

Er afgørelsen offentligt bekendtgjort på kommunens hjemmeside eller i avisen regnes klagefristen altid fra tidspunktet for den offentlige bekendtgørelse. I de tilfælde, hvor afgørelsen ikke er meddelt i din e-boks eller pr. fysisk brev eller offentlig bekendtgjort, regnes fristen dog fra det tidspunkt, hvor du har fået kendskab til afgørelsen. Udløber klagefristen på en lørdag eller en helligdag, forlænges klagefristen til den følgende hverdag.

Du klager via klageportalen, som du finder via borger.dk eller virk.dk, og du logger på klageportalen med Nem-ID. Klageberettiget er enhver med retlig interesse i sagen samt landsdækkende foreninger og organisationer, der som hovedformål har beskyttelse af natur og miljø eller varetagelsen af væsentlige brugerinteresser inden for arealanvendelsen.

Når du klager, skal du betale et klagegebyr. Gebyret er på 900,- kr. for privatpersoner og 1.800,- kr. for virksomheder, organisationer og offentlige myndigheder. Klagegebyret opkræves af Planklagenævnet. Betaling af klagegebyr sker ved elektronisk overførsel eller ved indbetalingskort til Planklagenævnet. Gebyr skal indbetales inden for en af Planklagenævnet fastsat frist. Hvis gebyret ikke indbetales inden udløbet af fristen, afvises klagen.

I klageportalen sendes din klage automatisk først til Assens Kommune. Hvis kommunen fastholder afgørelsen, sender Assens Kommune klagen videre til behandling i nævnet via klageportalen. Du får besked om videresendelsen.

Planklagenævnet afviser din klage, hvis du sender den uden om klageportalen, medmindre du forinden er blevet fritaget for brug af klageportalen. Hvis du ønsker at blive fritaget for at bruge klageportalen, skal du sende en begrundet anmodning til Planklagenævnet. Nævnet afgør herefter, om du kan fritages for at bruge klageportalen.

Opsættende virkning

En klage over denne afgørelse har opsættende virkning efter lovgivningen. Planklagenævnet kan træffe afgørelse om at fravige lovgivningens udgangspunkt i særlige tilfælde.

Eventuel domstolsprøvelse

Hvis kommunens eller klageinstansens afgørelse ønskes indbragt for en domstol, skal dette ske inden 6 måneder efter, at afgørelsen er meddelt eller offentliggjort.

Yderligere klagevejledning

Se [her](#) for uddybende klagevejledning, herunder betingelserne for at blive fritaget for at anvende klageportalen.