

Claus B. Jacobsen

Orelundvej 30,
5610 Assens
Att. Morten Nielsen, Lonico ApS

15. marts 2021
Sags id: 21/5191

Tilladelse til krydsning af Puge Mølle Å og Aborg Minde ved Hellegårdsvej 19.

Assens Kommune har den 16. februar 2021 modtaget jeres ansøgning om tilladelse til krydsning af Aborg Minde og Puge Mølle Å. Ansøgning er på jeres vegne indsendt af Lonico Aps. Krydsningen sker ved styret underboring af en trykledning til markvanding i dimension Ø 110 mm ved st. 1050. Assens Kommune vurderer, at projektet kan gennemføres, så der ikke opstår gener for senere vedligeholdelsesarbejder i vandløbet og Aborg Minde.

Underboring af vandledningen sker i Natura 2000-område Lillebælt. Etablering af ledningen sker fra dyrket mark til dyrket mark. Det er kommunens vurdering, at ledningen kan etableres uden at det i væsentlig omfang vil påvirke arter og/eller naturtyper på udpegningsgrundlaget.

Afgørelse

I medfør af vandløbslovens § 47, (LBK. 1217 af 25.11.2019) og jf. § 9, stk. 2 i Bekendtgørelse om vandløbsregulering og -restaurering mv. (Bek. 834 af 27.06.2016), gives der hermed tilladelse til at krydse krydsning af Aborg Minde ved Hellegårdsvej 19 og Puge Mølle Å ved st. 1050 med trykledning til markvanding i dimension Ø 110 mm.

Tilladelsen gives på følgende vilkår:

- 1) Krydsningen placeres iht. til fremsendte kortmateriale jf. ansøgning
- 2) Krydsningen gennemføres ved styret underboring/gennempresning uden opgravning af vandløbet og Aborg Minde.
- 3) Rørets overkant skal placeres mindst 1,5-2 meter under regulativmæssig vandløbsbund minimum 5 m på hver side af vandløbet og Aborg Minde.
- 4) Krydsningsstedet skal afmærkes forsvarligt på begge sider af vandløbet samt Aborg Minde, og afmærkningen skal stedse vedligeholdes.
- 5) Såfremt anlægsarbejdet eller fremtidig vedligeholdelse af ledningen forårsager skade på vandløbets bund eller sideskråninger, påhviler det ledningsejeren at retablere disse.
- 6) Ledningsejeren sikre, at alle forhold vedrørende de berørte lodsejere er forhandlet færdige inden anlægsarbejdet påbegyndes.
- 7) Ledningsejeren bærer alle følger herunder flytning, med hensyn til underføringen, i tilfælde hvor vandløbet eller Aborg Minde senere skal uddybes, reguleres eller på anden måde ændres.
- 8) Ethvert ansvar som følge af underføringen tilstedeværelse påhviler ledningsejer Torup Bakkegård.
- 9) Etablering af ledningen må maks. tage 2 sammenhængende dage.

Ansøger er ansvarlig for, at de stillede vilkår overholdes.

Begrundelse for ansøgningen

I forbindelse med markdriften på Torup Bakkegård er det nødvendigt at etablerer en trykledning til markvandning på ejendommen.

Natura 2000-område Lillebælt – Konsekvensvurdering

Området er både udpeget som Habitatområde (nr. 96) og som Fuglebeskyttelsesområde (nr. 47).

Da ledningen etableres som en styret underboring fra dyrket mark til dyrket mark uden jordbearbejdning, gravning, kørsel eller lignende i beskyttet natur, og idet anlægsarbejdet maksimalt tager 2 dage, så er det Assens Kommune, Miljø og Naturs vurdering, at etablering og drift af ledningen ikke vil medføre en væsentlig forstyrrelse¹ af arter og/eller naturtyper på udpegningsgrundlaget for Natura-2000-området. Bemærk i øvrigt vilkår nr. 5 og 7 under krydsningstilladelsen, som medfører mulighed for fjernelse af ledningen og retablering af området, hvis ledningen medfører skader på brinker eller vandløbsbund, eller hvis området på anden vis skal reguleres/ændres.

Udpegningsgrundlag for Habitatområde nr. 96		
Naturtyper:	Sandbanke (1110)	Vadeflade (1140)
	Lagune* (1150)	Bugt (1160)
	Rev (1170)	Strandvold med enårige planter (1210)
	Strandvold med flerårige planter (1220)	Kystklint/klippe (1230)
	Enårig strandengsvegetation (1310)	Strandeng (1330)
	Forklit (2110)	Hvid klit (2120)
	Grå/grøn klit (2130)	Kransnålsø (3140)
	Næringsrig sø (3150)	Vandløb (3260)
	Kalkoverdrev* (6210)	Surt overdrev* (6230)
	Tidvis våd eng (6410)	Urtebræmme (6430)
	Nedbrudt højmoser (7120)	Kildevæld* (7220)
	Rigkær (7230)	Bøg på mor (9110)
	Bøg på muld (9130)	Ege-blandskov (9160)
	Skovbevokset tørvemoser* (91D0)	Elle- og askeskov* (91E0)
Arter:	Skæv vindelsnegl (1014)	Sumpvindelsnegl (1016)
	Stor vandsalamander (1166)	Marsvin (1351)

Udpegningsgrundlag for Fuglebeskyttelsesområde nr. 47		
Fugle:	sangsvane (T)	bjergand (T)
	edderfugl (T)	hvinand (T)
	toppet skallesluger (T)	havørn (Y)
	rørhøg (Y)	pletlet rørvagtel (Y)
	engsnarre (Y)	klyde (Y)
	brushane (Y)	fjordterne (Y)
	havterne (Y)	dværgerterne (Y)
	mosehornugle (Y)	

Anden lovgivning

Vandløbet samt Aborg Minde er omfattet af naturbeskyttelseslovens § 3. Da det af projektet fremgår, at vandløbet krydses ved styret underboring under vandløbet og Aborg Minde vurderes det, at projektet ikke vil påvirke vandløbet. Der kræves derfor ikke dispensation fra naturbeskyttelseslovens § 3 til krydsning af vandløbet.

¹ Forstyrrelsen kan stort set sidestilles med normal markdrift, hvor der jævnligt er køretøjer på markerne og vejene i o.

Godkendelsen må ikke udnyttes, før klagefristen er udløbet. Indgives der klage, må godkendelsen ikke udnyttes før klagemyndighedens afgørelse foreligger jf. vandløbsloven § 82. I vil blive underrettet, hvis vi modtager en klage fra anden side.

Tilladelsen omfatter kun forholdet til nævnte lovområde. Assens Kommune skal derfor opfordre ansøger til at sætte sig ind i, om tilladelse eller godkendelse er nødvendig efter anden lovgivning inden aktiviteterne påbegyndes.

Fortidsminder

I henhold til bestemmelserne i museumslovens § 27 skal anlægsarbejdet standses, hvis der under jordarbejdet findes spor af fortidsminder og Odense Bys Museer informeres herom.

Klagevejledning

Vandløbsmyndighedens afgørelse kan påklages til Miljø- og Fødevareklagenævnet inden for de fastsatte 4 ugers klagefrist jf. vandløbslovens §§ 80 og 81.

Klageberettigede er adressaten for afgørelsen samt enhver, som har en individuel, væsentlig interesse i sagen samt klageberettigede myndigheder, foreninger og organisationer. Klager skal være modtaget af Miljø- og Fødevareklagenævnet **senest** den **12. april 2021**. Sags id. 21/5191 bedes anvendt ved alle henvendelser.

Hvis du ønsker at klage over denne afgørelse, kan du klage til Miljø- og Fødevareklagenævnet. Du klager via Klageportalen, som du finder et link til på forsiden af <https://naevneneshus.dk/> Klageportalen ligger på www.borger.dk og www.virk.dk. Du logger på www.borger.dk eller www.virk.dk, ligesom du plejer, typisk med NEM-ID. Klagen sendes gennem Klageportalen til den myndighed, der har truffet afgørelsen.

En klage er indgivet, når den er tilgængelig for myndigheden i Klageportalen. Når du klager, skal du betale et gebyr på 900 kr. hvis du er en borger og 1.800 kr. hvis det er en virksomhed eller organisation du klager for. Du betaler gebyret med betalingskort i Klageportalen. Gebyret tilbagebetales, hvis du får helt eller delvis medhold i din klage. Miljø- og Fødevareklagenævnet påbegynder ikke behandlingen af klagen, før gebyret er modtaget. På nævnets hjemmeside – <https://naevneneshus.dk/> – kan du læse mere om gebyrordningen.

Miljø- og Fødevareklagenævnet skal som udgangspunkt afvise en klage, der kommer uden om Klageportalen, hvis der ikke er særlige grunde til det. Hvis du ønsker at blive fritaget for at bruge Klageportalen, skal du sende en begrundet anmodning til den myndighed, der har truffet afgørelse i sagen. Myndigheden videresender herefter anmodningen til Miljø- og Fødevareklagenævnet, som træffer afgørelse om, hvorvidt din anmodning kan imødekommes.

Afgørelsen kan indbringes for domstolene inden 6 måneder, regnet fra samme dato som klagefristen. Afgørelsen offentliggøres på Assens Kommunes høringsportal på: <http://www.assens.dk/>

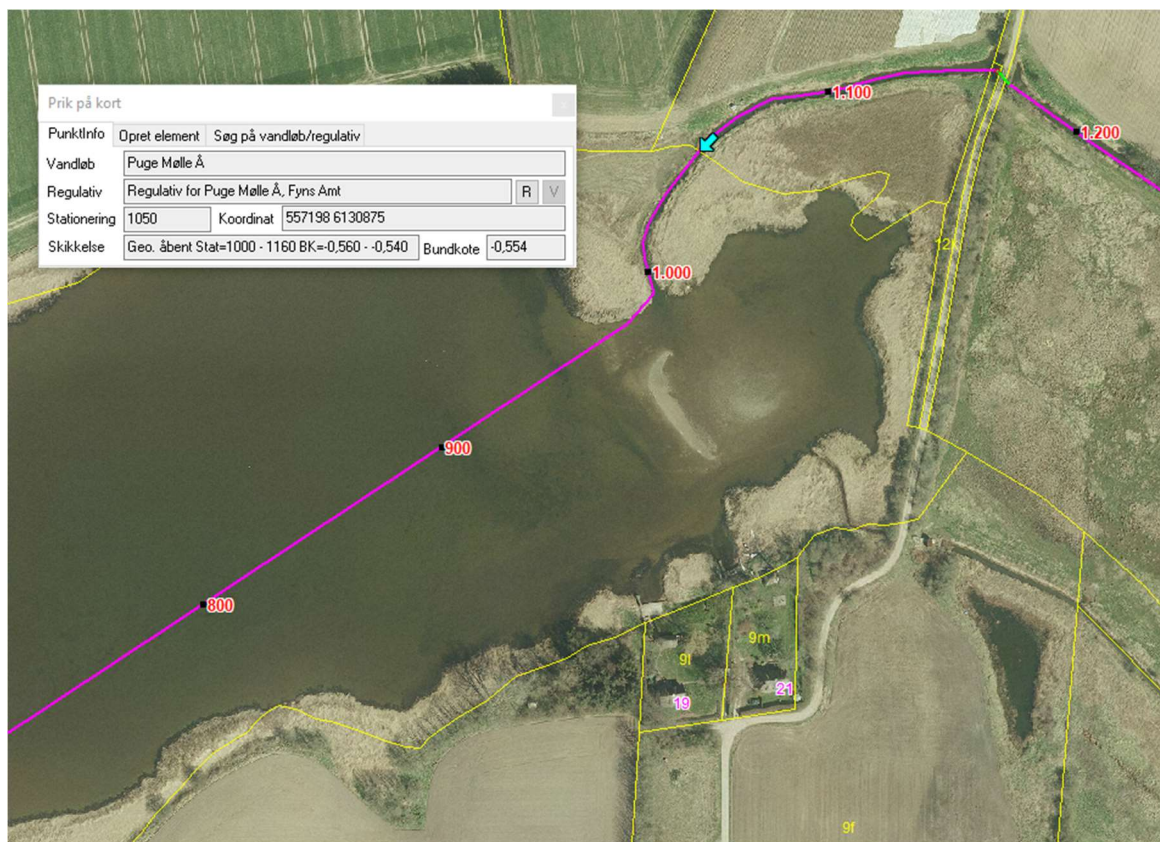
Hvis du har spørgsmål til ovenstående så er du velkommen til at ringe på tlf. 6474 7227 eller skrive på e-mail: petow@assens.dk.

Venlig hilsen,



Peter T. Worm
Miljømedarbejder

Kortbilag



Kort 1. Luftfoto m. Aborg Minde ved Hellegårdsvej 19 og Puge Mølle Å ved st. 1050.



Kort 2. Ledningsplacering ved krydsning af Aborg Minde og Puge Mølle å ved station 1050.