

Assens Spildevand
Skovvej 2B
5610 Assens

21-01-2021
Sags id: 2020-0831

Landzonetilladelse.

Assens Kommune giver landzonetilladelse til etablering af regnvandsbassin på ejendommene

- matr. nr. 1a, Ørsted By, Ørsted - Chr. Richardtsvej 25, 5620 Glamsbjerg,
- matr. nr. 1z, Ørsted By, Ørsted – Præstegyden 1, 5620 Glamsbjerg,
- matr. nr. 1q, Ørsted By, Ørsted - Chr. Richardtsvej 35, 5620 Glamsbjerg.

Vi har givet landzonetilladelsen efter Planlovens § 35.

Landzonetilladelsen bortfalder, hvis den ikke udnyttes inden 5 år.

Vilkår

Det er et vilkår for denne tilladelse, at det ansøgte etableres i overensstemmelse med ansøgninger af 22/9 2020.

Dræn

Hvis der på arealet, hvor søen ønskes anlagt eller i dens umiddelbare nærhed, findes drænledninger, bør det sikres, at disse ledninger ikke beskadiges under anlægsarbejdet.

Vi foreslår, at der inden gravearbejdet påbegyndes, undersøges, om det kan blive nødvendigt at omlægge eller udføre dræn i tætte ledninger.

I givet fald skal der indhentes tilladelse fra Assens Kommune.

Naturbeskyttelsesloven

Regnvandsbassinet er beskyttet ifølge Naturbeskyttelseslovens § 3, når det er gravet, og der er indvandret et naturligt plante- og dyreliv.

Bassinets tilstand må altså ikke derefter ændres uden en dispensation. Det kræver også en dispensation at foretage en oprensning af bassinet.

Museumsloven

Vi gør opmærksom på, at såfremt der under jordarbejde konstateres skjulte fortidsminder, skal arbejdet standses i det omfang, det berører fortidsmindet og det stedlige anerkendte museum kontaktes.

I dette tilfælde er det Odense Bys Museer.

Hvis museet vurderer, at der skal gennemføres en arkæologisk undersøgelse, inden arbejdet genoptages, skal udgifterne til en sådan undersøgelse betales af bygherren.

Bygherren kan forud for et anlægsarbejde begyndelse henvende sig til det pågældende museum med henblik på at få foretaget en forundersøgelse.

Alle omkostninger i forbindelse med arkæologiske undersøgelser afholdes af bygherre.

Offentliggørelse

Vi offentliggør din landzonetilladelse **21. januar 2021** på [Assens Kommunes hjemmeside](#)

Herefter er der 4 ugers klagefrist.

Du må ikke udnytte landzonetilladelsen, før klagefristen er udløbet, og såfremt der bliver klaget over din landzonetilladelse, skal du afvente Planklagenævnets afgørelse.

Ansøgningen

Ansøgningen omfatter etablering af regnvandsbassin placeret henover 3 matrikler som vist på det vedlagte ansøgningsmateriale.

Bassinet vil samlet udgøre i alt ca. 5.500 m².

Formålet med regnvandsbassinet er at rense og forsinke det overfladevand, som kommer fra byens befæstede arealer, inden det ledes til nærliggende vandløb.

Planlovens landzonebestemmelser

Fordi ejendommen ligger i landzone, er den omfattet af Planlovens landzonebestemmelser.

Etablering af et regnvandsbassin er en ændret anvendelse af arealet og kræver dermed tilladelse efter Planlovens § 35.

Kommunen skal derfor vurdere ansøgningen i forhold til de hensyn, den skal varetage ved landzoneadministrationen, herunder hensynet til landskab, natur, miljø og naboer.

Bemærkninger

Arealet, hvor regnvandsbassinet etableres, er ubebyggede landbrugsjorder beliggende nord for den samlede bebyggelse Ørsted.

Bassinet inddrager arealer fra 3 ejendomme.

Ejendommen er omfattet af følgende retningslinjer/bindinger:

- Mosaiklandskab
- Større sammenhængende landskab
- Skovbyggelinje
- Kirkebyggelinje
- Kirkebeskyttelse

Landskab

I det åbne land kan bebyggelse og etablering af anlæg kun finde sted, såfremt landskabsinteresserne ikke herved tilsidesættes i væsentligt omfang.

Det fremgår af kommuneplanens retningslinjer, at landskabet så vidt muligt skal friholdes for større tekniske anlæg, og at det er væsentligt at bevare områdets karakteristiske variation mellem dyrkede marker og naturarealer.

Nye anlæg må ikke forringe karakteristiske og oplevelsesrige landskaber, ligesom værdifulde landskabstræk ikke må sløres eller ødelægges af eksempelvis bebyggelse eller tekniske anlæg.

Det er vores vurdering, at regnvandsbassinets organiske udformning gør, at bassinet ikke vil ligne eller have karakter af et teknisk anlæg, men derimod hurtigt vil komme til at indgå som en naturlig del af landskabet og området uden at tilsidesætte væsentlige landskabsinteresser.

Beskyttelseslinjer

Skovbyggelinje, kirkebyggelinje og kirkebeskyttelse er kun relevante, såfremt der opføres

bebyggelse.

Der opføres ikke bygninger i forbindelse med regnvandsbassinet og de nævnte byggelinjer er derfor uden betydning i denne sammenhæng.

Naboorientering

Vi har foretaget naboorientering, og kommunen har i den forbindelse ikke modtaget bemærkninger.

Begrundelse for afgørelsen

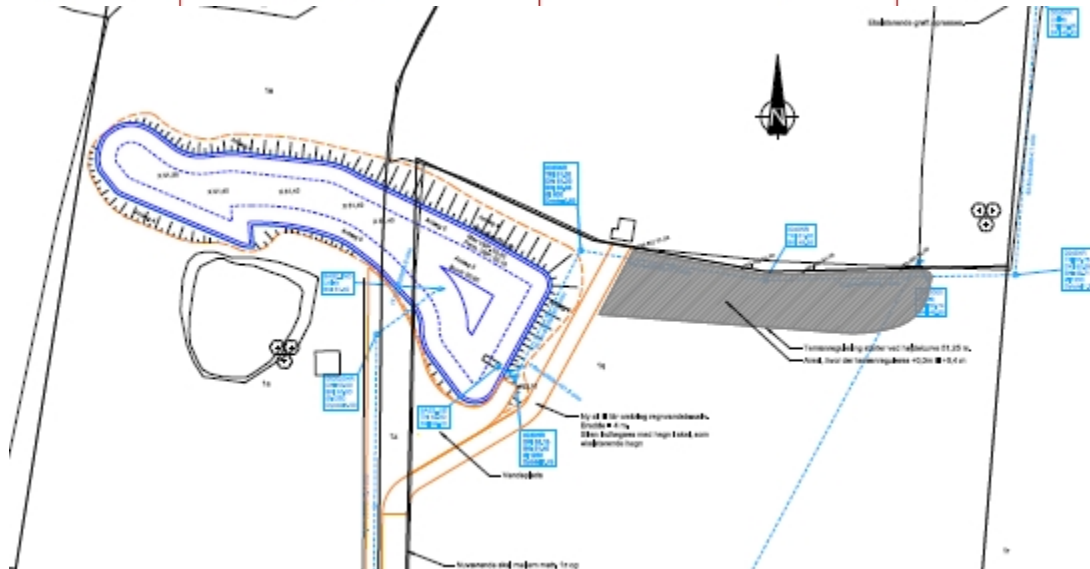
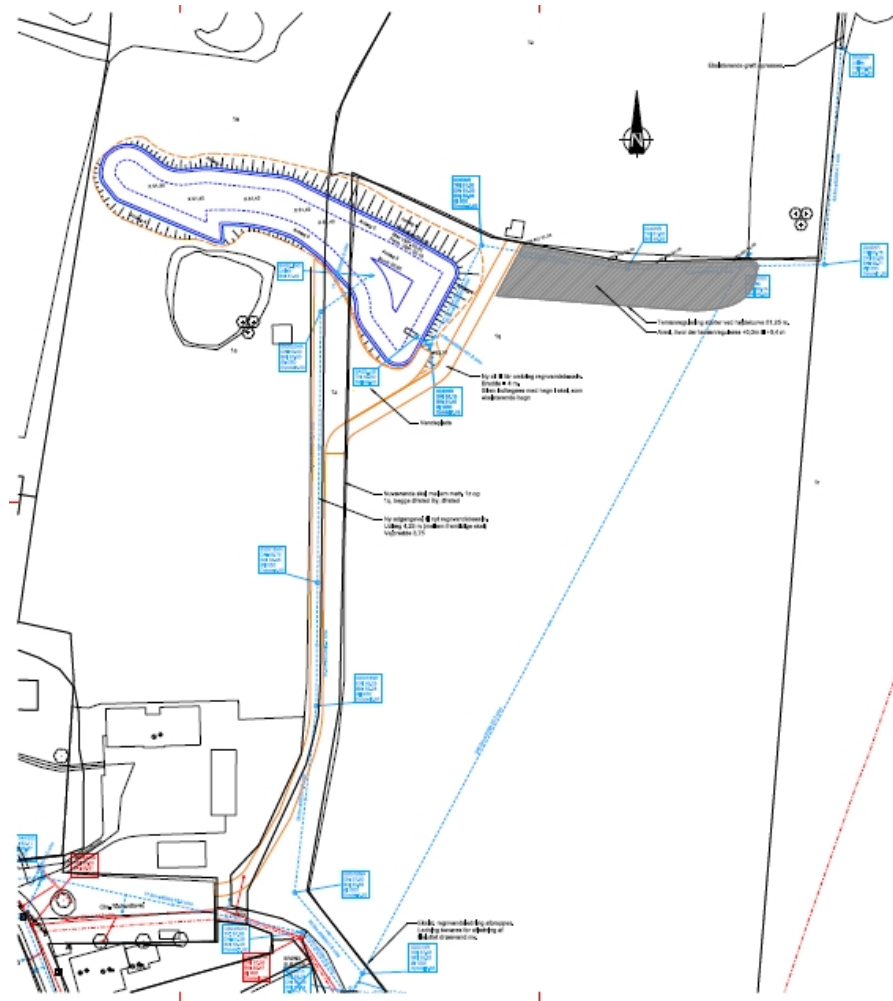
Regnvandsbassinet vurderes ikke – ved sin udformning, placering eller anvendelse – at medføre væsentlig eller negativ påvirkning af landskab, natur, naboer eller øvrige omgivelser.

Vi har også lagt vægt på, at regnvandsbassinet er nødvendigt for på tilfredsstillende vis at rense og forsinke regnvandet, inden det ledes ud i det nærliggende vandløb.

Vi har samlet vurderet, at en tilladelse til det ansøgte ikke er i strid med Planlovens landzonebestemmelser eller med de øvrige hensyn, som skal varetages ved landzoneadministrationen.

Venlig hilsen

Mona Nielsen
Planmedarbejder



Klagevejledning

Denne afgørelse kan påklages til Planklagenævnet inden fire uger fra afgørelsen er meddelt i din e-boks eller pr. fysisk brev, såfremt du er fritaget for digital post.

Er afgørelsen offentligt bekendtgjort på kommunens hjemmeside eller i avisen regnes klagefristen altid fra tidspunktet for den offentlige bekendtgørelse. I de tilfælde, hvor afgørelsen ikke er meddelt i din e-boks eller pr. fysisk brev eller offentlig bekendtgjort, regnes fristen dog fra det tidspunkt, hvor du har fået kendskab til afgørelsen. Udløber klagefristen på en lørdag eller en helligdag, forlænges klagefristen til den følgende hverdag.

Du klager via klageportalen, som du finder via borger.dk eller virk.dk, og du logger på klageportalen med Nem-ID. Klageberettiget er enhver med retlig interesse i sagen samt landsdækkende foreninger og organisationer, der som hovedformål har beskyttelse af natur og miljø eller varetagelsen af væsentlige brugerinteresser inden for arealanvendelsen.

Når du klager, skal du betale et klagegebyr. Gebyret er på 900,- kr. for privatpersoner og 1.800,- kr. for virksomheder, organisationer og offentlige myndigheder. Klagegebyret opkræves af Planklagenævnet. Betaling af klagegebyr sker ved elektronisk overførsel eller ved indbetalingskort til Planklagenævnet. Gebyr skal indbetales inden for en af Planklagenævnet fastsat frist. Hvis gebyret ikke indbetales inden udløbet af fristen, afvises klagen.

I klageportalen sendes din klage automatisk først til Assens Kommune. Hvis kommunen fastholder afgørelsen, sender Assens Kommune klagen videre til behandling i nævnet via klageportalen. Du får besked om videresendelsen.

Planklagenævnet afviser din klage, hvis du sender den uden om klageportalen, medmindre du forinden er blevet fritaget for brug af klageportalen. Hvis du ønsker at blive fritaget for at bruge klageportalen, skal du sende en begrundet anmodning til Planklagenævnet. Nævnet afgør herefter, om du kan fritages for at bruge klageportalen.

Opsættende virkning

En klage over denne afgørelse har opsættende virkning efter lovgivningen. Planklagenævnet kan træffe afgørelse om at fravige lovgivningens udgangspunkt i særlige tilfælde.

Eventuel domstolsprøvelse

Hvis kommunens eller klageinstansens afgørelse ønskes indbragt for en domstol, skal dette ske inden 6 måneder efter, at afgørelsen er meddelt eller offentliggjort.

Yderligere klagevejledning

Se [her](#) for uddybende klagevejledning, herunder betingelserne for at blive fritaget for at anvende klageportalen.