



Spildevandstilladelse
Januar 2021
Fipros
Rybergsvej 1, 5631 Ebberup



Tilladelsen omfatter:	Spildevandstilladelse for pulverproduktion til fødevareindustrien
Beliggende på:	Rybergsvej 1, 5631 Ebberup Matr.nr. 25f, Sønderby By, Sønderby og 13b Ebberup By, Kærum
Tilladelsen er meddelt til:	Fipros A/S
CVR-nr.:	14252398
P-nr.:	1004279318
Grundejer:	Sønderbys Ejendomsselskab Aps, Rybergsvej 1, 5631 Ebberup

Sags id:	19/5885	Sagsbehandler: Dorthe Toft
----------	---------	----------------------------

Fipros A/S
Rybergsvej 1
5631 Ebberup

Att.: Brit Sørensen

Spildevandstilladelse efter Miljøbeskyttelseslovens kapitel 4

Spildevandstilladelse til afledning af rengøringsvand fra pulverproduktion til fødevarereindustrien.

Dato: 20. januar 2021

Godkendt:

Dorthe Toft
Miljøsagsbehandler

Klagefristen udløber den 19. februar 2021.

Søgsmålsfristen udløber den 21. juli 2021.

Sammendrag

Der meddeles en spildevandstilladelse til Fipros A/S. Virksomhedens hovedaktivitet er fremstilling af pulver til fødevarerindustrien. Kommunen er tilsynsførende myndighed.

Spildevandstilladelsen er ikke retsbeskyttet i en fast tidsperiode og kan derfor til enhver tid tages op til revision, hvis der skulle opstå miljømæssige eller driftsmæssige udfordringer.

- ./.
- Forudsætningerne for spildevandstilladelsen, herunder miljømæssig vurdering af ansøgningen findes i miljøteknisk redegørelse af 20. januar 2021. Redegørelsen er vedlagt.

I redegørelsen konkluderes det, at virksomheden kan udlede de ønskede mængder spildevand til den kommunale spildevandsledning under forudsætning af, at der sker en opbremsning og en pH-justering af spildevandet på virksomheden til det niveau, der fastsættes i tilladelsen.

Kommunens afgørelse

Assens Kommune meddeler Fipros A/S spildevandstilladelse efter miljøbeskyttelseslovens¹ kap. 4, på følgende vilkår:

Spildevandstilladelse

Indretning

1. Overfladevand fra tage og befæstede arealer tillades afledt til den kommunale regnvandsledning via sandfang.
2. Sanitært spildevand tillades afledt direkte til den kommunale spildevandsledning uden yderligere vilkår.
3. Processpildevand, som er rengøringsvand, hovedsagligt fra CIP-rengøring af spraytørringstårn må ledes til den kommunale spildevandsledning.
Spildevandet skal inden udledning justeres, så pH ligger mellem 6 og 9. Spildevandet skal bremses op, så udledning sker med en hastighed på maksimalt 0,2 l/sek.

Drift

4. Den samlede mængde processpildevand fra virksomheden skal før afledning til den kommunale spildevandsledning overholde følgende vilkår:

¹ LBK nr. 1218 af 25. november 2019 af lov om Miljøbeskyttelse

Gennemsnitlig døgnmængde:	17 m ³ /døgn
Maksimal døgnmængde:	20 m ³ /døgn
Maksimal timeværdi:	1 m ³ /time
Maksimal årsmængde:	7.000 m ³ /år

5. Procespildevandet skal ved afledning til den kommunale spildevandsledning overholde følgende særlige vilkår:

Parameter	Forslag til analysemetode / detektionsgrænse	Kontrol-Metode	Grænseværdi døgnmængde kg/døgn	Bemærkninger
Temperatur		Absolut	<40 °C	Termometer, kontinuert registrering
pH	DS 287	Absolut	6,0– 9,0	Kontinuert registrering

Der stilles ikke krav om prøvetagning og analyse gennemført af akkrediteret analysefirma.

Virksomheden skal selv sikre og kontrollere, at vilkår om temperatur og pH overholdes.

6. Spildevandet fra CIP-rengøringen må afledes til spildevandsledningen med en hastighed på maksimalt 0,3 l/s. Dog kan der i kortere intervaller udledes med en hastighed på 0,55 l/s, svarende til 1,9 m³/t i op til højst 10 timer.

Tilsyn og kontrol

7. Virksomheden skal ved prøvetagning og efterfølgende analyse i forbindelse med hver CIP-rengøring, dokumentere at vilkår 6 er overholdt.

Resultaterne skal opbevares på virksomheden og skal ved anmodning fra Assens Kommune fremvises eller sendes til Assens Kommune.

8. Hvis afledningsvilkårene i vilkår 6 overskrides, skal virksomheden umiddelbart underrette kommunen og straks forsøge at afhjælpe problemet. Senest 14 dage efter overskridelsen er konstateret, skal virksomheden sende en redegørelse til kommunen, hvori det beskrives, hvad årsagen er til overskridelserne. Redegørelsen skal indeholde forslag til nedbringelse af afledningen, således at vilkårsoverholdelse sikres fremover.

Egenkontrol

9. Virksomheden skal føre journal over spildevandsafledningen, der som minimum skal indeholde følgende oplysninger:

Spildevandsmængder opgjort pr. døgn og pr. år.

Resultater af virksomhedens drifts- og egenkontrolmålinger på temperatur og pH.

10. Journaler og registreringer skal opbevares på virksomheden i mindst 5 år og forevises tilsynsmyndigheden på forlangende.

11. Den ansvarlige for den daglige drift på virksomheden skal underrette Assens Rens på telefon 20349598, såfremt der sker uheld eller driftsforstyrrelser, hvor der er fare for afledning af stoffer og kemikalier ud over det tilladte. Underretning skal ligeledes ske, hvis anden væsentlig forurening er sket eller der er opstået fare for det.

E-mail herom skal senest følgende hverdag sendes til kommunens tilsynsførende på industri@assens.dk.

Ovennævnte underretning bevirker ingen indskrænkning i den ansvarliges pligt til at søge eventuelt uheld effektivt og hurtigt afværget eller forebygget.

Virksomhedens ophør

12. Virksomheden skal i forbindelse med eventuelt ophør træffe de nødvendige foranstaltninger for at undgå forureningsfare og for at bringe stedet tilbage i en tilfredsstillende tilstand.

Senest en måned efter, at der er truffet beslutning om virksomhedens ophør, skal tilsynsmyndigheden modtage en tidsplan for nedlukning og afvikling af anlæg samt rydning af arealet for miljøaffald.

Andre miljøregler

Der henvises til at der findes en række andre miljøregler, som virksomheden er omfattet af. Eksempelvis:

Affaldsbekendtgørelsen², herunder krav om at virksomheden skal kildesortere genanvendeligt affald, § 74.

Kommunens regulativ for erhvervsaffald, herunder regler for håndtering og sortering samt pligten til at benytte en affaldstransportør, der er registreret hos Miljøstyrelsen.

Miljøbeskyttelseslovens bestemmelser, herunder f.eks. pligten til at afværge og forebygge følger af uheld eller driftsforstyrrelser, der medfører væsentlig forurening samt pligten til at informere kommunen herom.

Ændringer på virksomheden

Enhver drifts- eller bygningsmæssig ændring skal anmeldes til kommunen inden gennemførelsen. Kommunen vurderer om de aktuelle planer for ændring/udvidelse kræver myndighedsbehandling.

² Bekendtgørelse nr. 2159 af 9. december 2020 om affald

Ændringer i virksomhedens ledelse for fabrikken i Glamsbjerg skal også anmeldes til kommunen.

Lov om forurennet jord

Virksomheden er omfattet af lov om forurennet jord³. Oprensning efter alle forureninger af jord, der er sket på virksomheden efter 1. januar 2001, skal betales af forurenere.

Forurenere er "Den, der i erhvervsmæssigt eller offentligt øjemed, driver eller drev den virksomhed eller anvender eller anvendte det anlæg, hvorfra forureningen hidrører. Forureningen eller en del heraf skal være sket i den pågældende driftsperiode" (§ 41, stk. 3 i Lov om forurennet jord).

Dette betyder, at alle nye jordforureninger på virksomheden er omfattet af et objektivt ansvar, og at tilsynsmyndigheden derfor kan meddele selskabet påbud om at fjerne forureningen, uanset hvordan forureningen er sket.

Klagevejledning

Frist for at indgive klage § 93

Du kan klage over afgørelsen inden for fire uger, fra du har modtaget dette brev. Det betyder at, klagefristen udløber 19. februar 2021.

Hvordan klager du? § 94

Hvis du ønsker at klage over denne afgørelse, kan du klage til Miljø- og Fødevareklagenævnet. Du klager via Klageportalen, som du finder et link til på forsiden af www.naevneneshus.dk Klageportalen ligger på www.borger.dk og www.virk.dk. Du logger på www.borger.dk eller www.virk.dk, ligesom du plejer, typisk med NEM-ID. Klagen sendes gennem Klageportalen til den myndighed, der har truffet afgørelsen. En klage er indgivet, når den er tilgængelig for myndigheden i Klageportalen. Når du klager, skal du betale et gebyr på 900 kr. (borgere)/1800 kr. (virksomheder, organisationer). Du betaler gebyret med betalingskort i Klageportalen.

Vejledning om hvordan du skal logge på og anvende Klageportalen, findes på www.borger.dk og www.virk.dk samt på Miljø- og Fødevareklagenævnets hjemmeside. På www.nmkn.dk kan du finde information om, hvordan man klager via Klageportalen, bl.a. korte videovejledninger, "spørgsmål og svar" samt telefonnummer og email-adresse til supportfunktionen i Miljø- og Fødevareklagenævnet.

³ LBK nr. 282 af 27. marts 2017 om forurennet jord

Miljø- og Fødevareklagenævnet skal som udgangspunkt afvise en klage, der kommer uden om Klageportalen, hvis der ikke er særlige grunde til det. Hvis du ønsker at blive fritaget for at bruge Klageportalen, skal du sende en begrundet anmodning til den myndighed, der har truffet afgørelse i sagen. Myndigheden videresender herefter anmodningen til Miljø- og Fødevareklagenævnet, som træffer afgørelse om, hvorvidt din anmodning kan imødekommes.

Hvem kan klage? § 98 – 100

Klageberettigede er blandt andre; adressaten for afgørelsen, enhver, som har en individuel, væsentlig interesse i sagen, lokale foreninger og organisationer, som har en væsentlig interesse i afgørelsen, samt landsdækkende foreninger og organisationer, der som hovedformål har at beskytte natur og miljø eller varetager væsentlige rekreative interesser.

Miljø- og Fødevareklagenævnet kan kræve dokumentation for foreningers og organisationers klageberettigelse.

Vejledning om klage til Miljø- og Fødevareklagenævnet finder du på Miljø- og Fødevareklagenævnets hjemmeside.

Virkning af at der klages § 95 - 97

§ 96 En klage over en tilladelse, godkendelse eller dispensation har ikke opsættende virkning, medmindre Miljø- og Fødevareklagenævnet bestemmer andet. Det betyder, at tilladelsen, godkendelsen eller dispensationen kan udnyttes, inden klagen er afgjort. Udnyttelsen sker dog for egen regning og risiko.

Indbringelse for domstolene § 101

Du kan indbringe Miljø- og Fødevareklagenævnets afgørelser for domstolene. En sådan retssag skal være anlagt inden 6 måneder, regnet fra samme dato som klagefristen.

Uanset om du anlægger retssag, er du forpligtet til at rette dig efter Miljø- og Fødevareklagenævnets afgørelse, indtil domstolen måtte bestemme noget andet.

Kopi til:

- Danmarks Naturfredningsforening, Masnedøgade 20, 2100 København Ø, e-post: dn@dn.dk
- Styrelsen for patientsikkerhed, Tilsyn og Rådgivning Syd, Nordager 2, 6000 Kolding, trsyd@stps.dk
- Friluftsrådet Kreds Sydfyn, v/Per Brunsgaard, e-post: sydfyn@friluftsradet.dk (Kun henvisning til kommunens hjemmeside)
- Fipros A/S, Rybergsvej 1, 5631 Ebberup
- Sønderbys Ejendomsselskab Aps, Rybergsvej 1, 5631 Ebberup, cvr.nr: 19962970
- Assens Forsyning A/S, Skovvej 2B, 5610 Assens, e-post: post@assensforsyning.dk

20. januar 2021
Dorthe Toft
Acadr.nr. 19/5885

Miljøteknisk Redegørelse

1. Ansøger

Fipros A/S
Rybergsvej 1, 5631 Ebberup

Telefon: 64742288
CVR-nr.: 14252398

Virksomheden

Fipros A/S

Virksomhedens ledelse:

Administrerende direktør: Conny Twisttmann

Innovation- og salgsdirektør: Morten Duch

Miljø- og kvalitetsansvarlig: Brit S. Sørensen

2. Lovgrundlag

Denne afgørelse omhandler alene spildevandshåndtering. Afgørelsen er meddelt efter kap. 4 i Miljøbeskyttelsesloven.

3. Sagsakter

Analyseresultater
Følgemail fra virksomheden
Mødereferat fra møde mellem virksomheden og Assens Kommune
Mail med telefonnotat af 20. januar 2021.

4.1 Produkt

Fødevareingredienser til fødevareindustrien.

4.2 Produktion

Virksomheden tilbyder bl.a. tørring, blanding og pakning af forskellige pulveringredienser til fødevareindustrien.

4.3 Spildevand

Virksomhedens oplysninger

Virksomhedens spildevand stammer hovedsageligt fra rengøring af spraytørretårnet. Der foretages CIP-rengøring (Cleaning In Place) med nogle få ugers mellemrum gennem hele året. Hver CIP-rengøring giver ca. 25 m³ spildevand, som ønskes afledt til den kommunale spildevandsledning.

Assens Kommune kan efter samtykke med Assens Forsyning give tilladelse til følgende:

Parameter	Analysemetode	Krav-værdi: (døgnmængde)	Kontrolmetode
pH	DS 287	6.0 – 9.0	Absolut
Temperatur		<40 °C	Absolut
Volumen		Makismalt 25 m ³	

Kommunens vurdering

Fipros A/S producerer pulvere, blander produkter og pakker produkter til fødevareindustrien.

Størstedelen af rengøringsprocesserne foregår ved tørrengøring.

På de fleste af pakke- og blandestederne håndteres mindre mængder og der genereres få kubikmeter spildevand i rengøringsprocesserne.

Det er ved rengøring af spraytørretårnet, at der genereres de store mængder spildevand. Da virksomhedens spildevand ledes til et lille renseanlæg, Aa Strand Renseanlæg, kan der ikke håndteres store mængder spildevand med højt indhold af BI₅, ad gangen. Renseanlægget kan ikke følge med til at rense spildevandet og det kan betyde, at der

udledes urensset spildevand til Lillebælt, hvis hele mængden udledes uden opbremsning.

Spildevandet som genereres ved rengøringen indeholder forskellige mængder af det produkt der sidst har været tørret i tårnet samt lud. Både meget høj og meget lav pH samt større mængder næringsstoffer (BI₅) er problematisk for det lille renseanlæg.

Sammen med Assens Forsyning har Fipros A/S og Assens Kommune, Miljø og Natur, vurderet på mængde, indhold og pH.

Det er vurderet, at ved en opbremsning til 0,3 l/s og en neutralisering til pH mellem 6 og 9, vil renseanlægget kunne følge med.

Virksomheden har foretaget analyser for BI₅ i en CIP fra en produktion som vurderes som værst tænkelig i forhold til BI₅-indhold. Gennemsnittet af denne udledning svarer til ca. 4200 PE (personækvivalenter). Renseanlægget har en kapacitet på 9200 PE. Assens Forsyning vurderer, at opbremsningen til 0,3 l/s, vil sikre, at renseanlæggets kapacitet ikke overskrides.

Virksomheden har haft udkast til udledningstilladelse i høring og vender tilbage med bekymring om ikke i alle tilfælde at kunne bremse afledningen ned til 0,3 l/s. Virksomheden ønsker at kunne aflede op til 0,55 l/s i kortere intervaller op til maksimalt 10 timer, svarende til en udledning på 1980 l/t (1,9 m³/t) eller maksimalt 19,8 m³ på 10 timer.

Derfor fastsættes der, efter dialog med Assens Forsyning, i udledningstilladelsen, at udledningshastigheden undtagelsesvis skal holdes på maksimalt 0,55 l/s, svarende til 1,9 m³/t i maksimalt 10 timer. Normalvis skal udledningshastigheden holdes på maksimalt 0,3 l/s, svarende til 1 m³/t.

Dette fastsættes som vilkår.

Det fastsættes derudover, at tilslutningstilladelsen kan ændres, hvis det mod forventning viser sig, at afledningshastigheden giver problemer for Aa Strand renseanlæg enten i form af udledning af farvet spildevand eller forhøjet indhold af BI₅ eller COD.

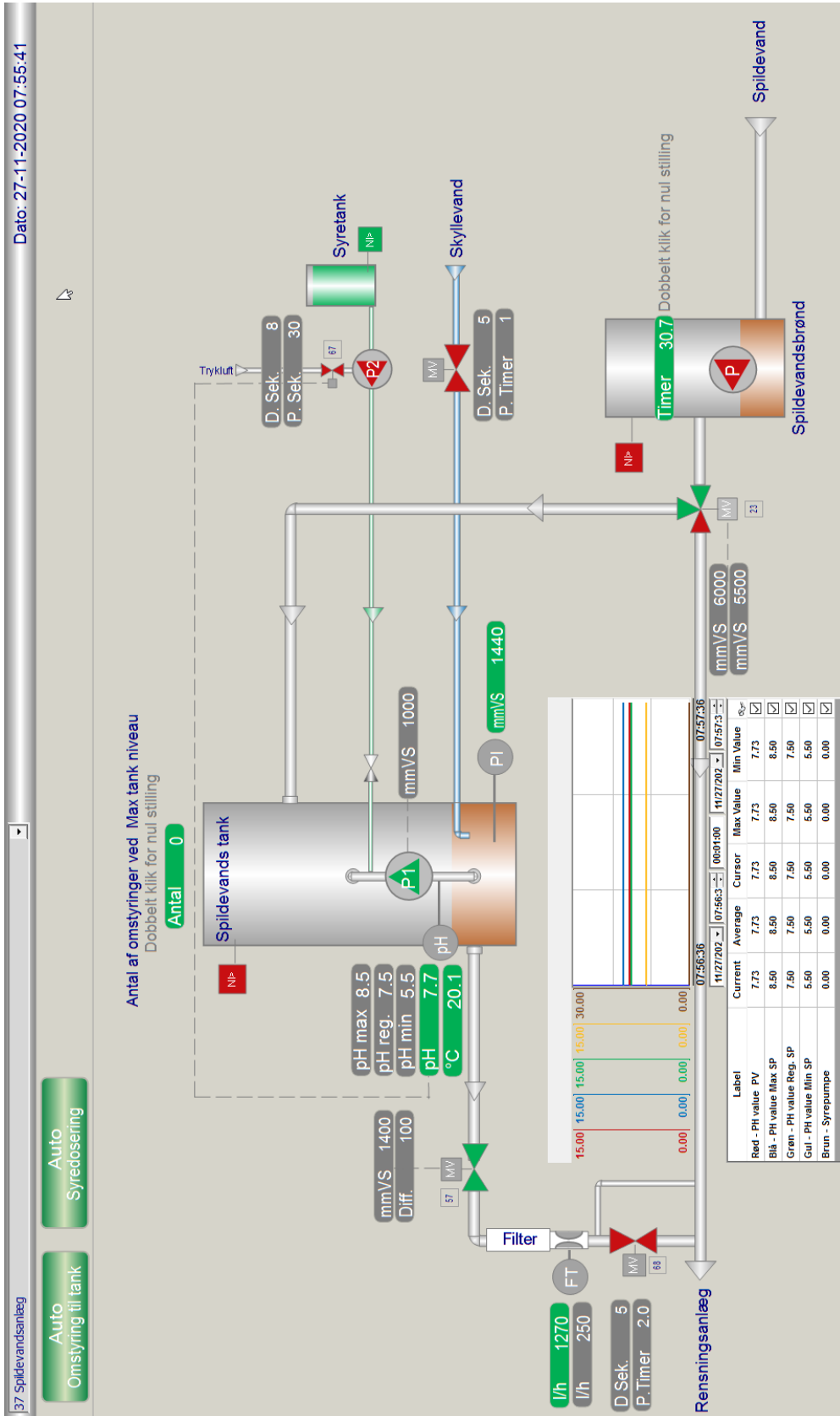
BAT – Bedste tilgængelige teknologi

Det er Assens Kommunes vurdering, at BAT for en spildevandsproducerende virksomhed er at minimere brugen af rengøringsmidler med uønskede stoffer: A- og B-stoffer. Bruger man hovedsageligt svanemærkede produkter, vil man have minimeret brugen af A- og B-stoffer betydeligt.

Genanvendelse af skyllevand, så længe det er foreneligt med hygiejnekrav i fødevarerindustrien er et andet tiltag til indførelse af BAT.

Dorthe Toft
Miljøsagsbehandler

Bilag: Flowdiagram fra Fipros' spildevandsstyring



Beskrivelse af spildevandsflow fra CIP-rengøring

Step 1

Spildevandet kommer fra spildevandsbrønden og føres igennem ventil 23 ind i den store spildevandstank som kan indeholde 15000 L.

Der er mulighed for en omstyring hvis det bliver nødvendigt

Step 2

Spildevandet bliver overvåget 24 timer i døgnet af en PH måler der sørger for den rigtige Ph værdi ved hjælp af en syrepumpe P2.

Hvis syre tanken løber tør får man en fejlmelding og stopper straks udledning ved hjælp af ventil 57

Gennemløbs pumpe P1 kører 24 timer i døgnet for at blande spildevandet, hvis der skulle være en rest af organisk materiale samt beluftning af spildevandet

Step 3

Når spildevandet i tanken har den rigtige Ph værdi sker der en udledning i gennem ventil 57, samtidigt bliver der målt hvor mange liter vi lukker ud ved hjælp af en flowmåler.

Der vil altid være ca 3000 L spildevand i tanken, hvis der skulle komme lidt med farve i så søger pumpe P1 for en fordeling/udligning