



# 1. tillæg til Miljøgodkendelse

## § 12, stk. 3 i husdyrgodkendelsesloven

# 12. februar 2015

Langstedgyden 33, 5610 Assens



**ASSENS**  
KOMMUNE

Ejendommen Langstedgyden 33, 5610 Assens (luftfoto 2014)



Emne	Data
<b>Ansøger og ejer</b>	Søren Nielsen
<b>Bedriftens navn og adresse</b>	Langstedgård, Langstedgyden 33, 5610 Assens
<b>Matrikelnummer og ejerlav</b>	13k Barløse By, Barløse
<b>Virksomhedens art</b>	11100 Dyrkning af korn (undtagen ris), bælgfrugter og olieholdige frø
<b>Godkendelsesbetegnelse</b>	§ 12, stk. 3 i Lov om miljøgodkendelse m.v. af husdyrbrug
<b>CHR-nummer</b>	72833
<b>CVR/P</b>	2514 3884 /1007353231
<b>Kontaktperson</b>	Søren Nielsen, tlf. 2062 2745, e-mail: langstedgaard@gmail.com
<b>Rådgiver/konsulent</b>	Jan B. Olsen, Centrovic, tlf. 4079 0491, e-mail: jbo@centrovic.dk
<b>Godkendelsesmyndighed</b>	Assens Kommune, (By, Land & Kultur), Miljø & Natur, Rådhus Allé 5, 5610 Assens, assens@assens.dk
<b>Sags ID</b>	Acadre sagsnr. 14/13474
<b>Miljømedarbejder</b>	Trine Bonrud Helleskov, tlf. 6474 6890, e-mail: tbnie@assens.dk
<b>Beregningsværktøj</b>	Interface version 2.6.5.1 Uploaded: 03.02.2015. FarmN version: 4.0 – Beregningsmotor: 2.2

# Indholdsfortegnelse

<b>1.</b>	<b><u>INDLEDNING .....</u></b>	<b><u>5</u></b>
<b>2</b>	<b><u>AFGØRELSE: § 12, STK. 3 MILJØGODKENDELSE .....</u></b>	<b><u>6</u></b>
<b>3</b>	<b><u>VILKÅR FOR GODKENDELSE.....</u></b>	<b><u>6</u></b>
<b>3.1</b>	<b>DYREHOLD .....</b>	<b>6</b>
<b>3.2</b>	<b>MANAGEMENT .....</b>	<b>7</b>
<b>3.3</b>	<b>ENERGI- OG VANDFORBRUG .....</b>	<b>7</b>
<b>3.4</b>	<b>LUGT.....</b>	<b>7</b>
<b>3.5</b>	<b>STØJ .....</b>	<b>7</b>
<b>3.6</b>	<b>FOREBYGGELSE OG BEKÆMPELSE AF FLUER OG ROTTER .....</b>	<b>8</b>
<b>3.7</b>	<b>SPILDEVAND (RETVAND) .....</b>	<b>8</b>
<b>3.8</b>	<b>AMMONIAK- OG FOSFORTAB.....</b>	<b>8</b>
<b>3.9</b>	<b>BEREDSKABSPLAN .....</b>	<b>8</b>
<b>3.10</b>	<b>AREALERNE.....</b>	<b>9</b>
<b>3.11</b>	<b>EGENKONTROL.....</b>	<b>9</b>
<b>3.12</b>	<b>OPHØR AF DRIFT.....</b>	<b>9</b>
<b>4.</b>	<b><u>OFFENTLIGGØRELSE .....</u></b>	<b><u>9</u></b>
<b>5.</b>	<b><u>KLAGEVEJLEDNING .....</u></b>	<b><u>9</u></b>
<b>6.</b>	<b><u>BILAG.....</u></b>	<b><u>11</u></b>
<b>7.</b>	<b><u>MEDDELELSE OM AFGØRELSE SENDES TIL.....</u></b>	<b><u>11</u></b>
<b>8.</b>	<b><u>MILJØVURDERING AF ANSØGNING OM TILLÆG TIL § 12</u></b>	
	<b><u>MILJØGODKENDELSE .....</u></b>	<b><u>12</u></b>
<b>8.1</b>	<b>FORMÅL .....</b>	<b>12</b>
<b>8.2</b>	<b>EJER- OG DRIFTSFORHOLD.....</b>	<b>12</b>
<b>8.3</b>	<b>DYREHOLD OG MANAGEMENT .....</b>	<b>13</b>
<b>8.4</b>	<b>LOKALISERING .....</b>	<b>14</b>
8.4.1	FASTE AFSTANDSKRAV .....	14
8.4.2	LANDSKAB OG PLANFORHOLD.....	16
<b>8.5</b>	<b>ENERGI OG VANDFORBRUG .....</b>	<b>16</b>
<b>8.6</b>	<b>GENER FRA HUSDYRBRUGETS ANLÆG .....</b>	<b>16</b>
8.6.1	LUGT.....	16
8.6.2	STØJ .....	19
8.6.3	LYS .....	19



8.6.4	FLUER OG SKADEDYR.....	19
8.6.5	STØV .....	19
8.6.6	TRANSPORT .....	20
<b>8.7</b>	<b>FORURENING FRA HUSDYRBRUGETS ANLÆG.....</b>	<b>20</b>
8.7.1	SPILDEVAND (RESTVAND) .....	20
8.7.2	HUSDYRGØDNING OG FODER .....	20
8.7.3	AFFALD OG MILJØFARLIGE STOFFER .....	22
8.7.4	AMMONIAK- OG FOSFORTAB - GENERELT .....	22
8.7.5	AMMONIAKPÅVIRKNING AF NATUR.....	23
<b>8.8</b>	<b>AREALERNE.....</b>	<b>26</b>
8.8.1	NITRAT (OVERFLADEVAND) .....	28
8.8.2	NITRAT (GRUNDEVAND).....	30
8.8.3	FOSFOR .....	31
8.8.4	AMMONIAK FRA UDBRINGNING.....	32
8.8.5	GENER FRA UDBRINGNING .....	33
<b>8.9</b>	<b>OPHØR.....</b>	<b>34</b>
<b>8.10</b>	<b>BEREDSKABSPLAN .....</b>	<b>34</b>
<b>8.11</b>	<b>SAMMENFATNING.....</b>	<b>34</b>
<b>8.12</b>	<b>OFFENTLIGHED/NABOORIENTERING.....</b>	<b>34</b>

## 1. Indledning

Søren Nielsen har ansøgt om et tillæg til § 12 miljøgodkendelsen på ejendommen Langstedgyden 33, 5610 Assens. Assens Kommune har den 7. oktober 2008 givet en § 12 miljøgodkendelse til et maksimalt dyrehold på 335 dyreenheder (DE – efter dagældende beregning). Ansøgning om tillæg er indsendt til Assens Kommune den 26. maj 2014 via det digitale ansøgningsystem husdyrgodkendelse.dk.

Ansøger søger om udvidelse af produktionen fra 10.950 stk. slagtesvin (30 – 106 kg) svarende til 303 DE (13/14-beregning) til 12.500 slagtesvin (30 – 110 kg) svarende til 371 DE (13/14-beregning) i eksisterende stalde.

Ifølge § 26, stk. 2 i husdyrgodkendelsesloven<sup>1</sup>: *Kommunalbestyrelsen skal foretage en samlet vurdering af alle etableringer, udvidelser eller ændringer foretaget siden 1. januar 2007 på husdyrbruget, inklusive bedriftens arealer, dog højst over en 8-årig periode.* Grunden til denne regel er for, at imødekomme den eventuelle effekt af indtil flere mindre udvidelser, som hver især ikke betyder noget i forhold til miljøbeskyttelsen, men som samlet set kan være en væsentlig belastning.

I denne sag skal der derfor tages udgangspunkt i det tilladte dyrehold den 1. januar 2007, hvilket er samme dyrehold, som der var tilladelse til forud for meddelelsen af § 12 miljøgodkendelsen i oktober 2008. I ansøgningen søges der derfor om godkendelse til en udvidelse fra en årlig produktion af 6.685 stk. slagtesvin (30 – 102 kg) til en årlig produktion af 12.500 slagtesvin (30 – 110 kg), hvilket svare til en udvidelse fra 172 DE til 371 DE (13/14-beregning). En undtagelse for denne regel er det generelle ammoniakreduktionskrav. Ifølge husdyrgødningsbekendtgørelsens<sup>2</sup> bilag 3 gælder det, at hvis udvidelsen foretages i et eksisterende uændret staldanlæg vil det generelle ammoniakkrav kun omfatte udvidelsen. Det betyder i denne sag, at det generelle ammoniakkrav på 30 % kun gælder udvidelsen fra 10.950 til 12.500 slagtesvin, mens udvidelsen fra 6.685 til 10.950 slagtesvin fortsat har et krav om 20 % reduktion af ammoniakfordampningen, som i miljøgodkendelsen fra 2008.

Miljøgodkendelsen omfatter alene Langstedgyden 33, 5610 Assens, hvor det ansøgte dyrehold opstaldes. Desuden omfatter miljøgodkendelsen alle 197,4 ha ejet og forpagtet landbrugsjord knyttet til CVR nr. 2514 3884. Størstedelen af husdyrgødningen (70 %) vil blive afsat på egne og forpagtede arealer, mens husdyrgødning svarende til 115 DE skal afsættes til Langstedgyden 42, som har ansøgt om ny § 16 miljøgodkendelse til arealerne.

Udvidelsen af dyreholdet er omfattet af § 12, stk. 3 i husdyrgodkendelsesloven.

Det er oplysningerne og beskrivelsen i ansøgningen og vurderingen, der er beskrevet i den efterfølgende redegørelse, som danner grundlaget for meddelelse af tillæg til § 12 miljøgodkendelse.

Assens Kommune har vurderet, at der kan meddeles godkendelse til den ansøgte udvidelse af dyreholdet i henhold til de gældende regler i husdyrgodkendelsesloven med tilhørende bekendtgørelser og vejledninger fra Miljøstyrelsen.

---

<sup>1</sup> Lov nr. 1572 af 20. december 2006 om miljøgodkendelse mv. af husdyrbrug med senere ændringer.

<sup>2</sup> Bekendtgørelse nr. 1283 af 8. december 2014 om tilladelse og godkendelse m.v. af husdyrbrug

Tillægget til godkendelsen indeholder en række konkrete individuelle vilkår for landbrugs indretning og drift. Vilkårene skal medvirke til at sikre:

- at husdyrbruget drives og indrettes i overensstemmelse med ansøgningsmaterialet og miljøredegørelsen
- at kravet om reduktion af ammoniaktab fra stald og lager overholdes
- at yderligere miljøkrav fastsat på grundlag af kommunens vurdering af ansøgningsmaterialet overholdes
- at nedsætte risikoen for, at der forekommer forurening eller gener ud over de forventede ifølge miljøvurderingen.

## **2 Afgørelse: § 12, stk. 3 miljøgodkendelse**

Assens Kommune godkender hermed en årlig produktion bestående af 12.500 stk. slagtesvin (30 – 110 kg) svarende til 371 DE (13/14-beregning pga. indsendelse før 1. oktober 2014) og tilhørende arealer på landbrugsejendommen matr. nr. 13k Barløse By, Barløse, beliggende Langstedgyden 33, 5610 Assens. Udvidelsen skal ske i eksisterende staldanlæg.

Tillægget til miljøgodkendelsen meddeles under forudsætning af, at gældende regler på området og nedenstående vilkår overholdes. Godkendelsen omfatter hele virksomheden med de aktiviteter der hører ind under CVR nr. 2514 3884.

Godkendelsen bortfalder, hvis den ikke er udnyttet senest 2 år fra dato, jf. husdyrgodkendelseslovens § 33, stk. 1.

Tillægget til miljøgodkendelsen meddeles i henhold til bestemmelserne i § 12, stk. 3 i lov nr. 1572 af 20. december 2006 om miljøgodkendelse m.v. af husdyrbrug og lovbekendtgørelse nr. 879 af 26. juni 2010 om miljøbeskyttelse med senere ændringer.

Miljøgodkendelsen skal, jf. § 40 i bekendtgørelse nr. 1283 af 8. december 2014 om tilladelse og godkendelse mv. af husdyrbrug, regelmæssigt og mindst hvert 10. år tages op til revurdering. Den første revurdering skal dog foretages, når der er forløbet 8 år fra tidspunktet for meddelelse af godkendelsen. Proceduren for revurdering igangsættes af Assens Kommune.

Forudsætningerne for godkendelsen findes i den fremsendte ansøgning gennem husdyrgodkendelse.dk med skemanummer 62599 og tilhørende bilag. Nedenfor er en samlet liste over vilkår fra den tidligere § 12 miljøgodkendelsen (2008), der fortsat er gældende og evt. opdateret, og de vilkår der følger af tillægget:

## **3 Vilkår for godkendelse**

### **3.1 Dyrehold**

- 3.1.1 Svinebruget tillades drevet med et dyrehold på maksimalt 12.500 stk. slagtesvin (30 – 110 kg) på 2.950 stipladser svarende til 371 DE (13/14 beregning).
- 3.1.2 Den godkendte husdyrproduktion skal fordeles jævnt over hele året.

### **3.2 Management**

- 3.2.1 Landbruget skal placeres, indrettes og drives i overensstemmelse med de oplysninger, der fremgår af ansøgningsmaterialet og den miljøtekniske beskrivelse med de ændringer, der fremgår af godkendelsens vilkår.
- 3.2.2 Bedriften skal til enhver tid leve op til gældende regler i love og bekendtgørelser – også selvom disse regler eventuelt måtte være skærpede i forhold til denne godkendelse.
- 3.2.3 Der skal til stadighed tilstræbes en god staldhygiejne, herunder sikres, at lejer holdes tørre og at staldene holdes rene.
- 3.2.4 Drikkevandssystemet og overbrusningsanlæg skal vedligeholdes således, at unødigt vandspild undgås.
- 3.2.5 Ventilationsanlægget skal renholdes og vedligeholdes, så effekten altid er optimal og således at unødig støj undgås.

### **3.3 Energi- og vandforbrug**

- 3.3.1 Der skal foretages en årlig opgørelse af forbruget af el. I ansøgningen er opgivet et årligt forbrug på 100.000 kWh.
- 3.3.2 Der skal foretages en årlig opgørelse af det vandforbrug, der medgår direkte til husdyrproduktionen såsom dyrenes drikkevand og vask af stald. I ansøgningen er opgivet et årligt forbrug på 8.000 m<sup>3</sup>.
- 3.3.3 Anlæg, der er særligt energiforbrugende, f.eks. ventilationsanlæg, kompressorer m.m. skal kontrolleres og vedligeholdes således, at de altid kører energimæssigt optimalt.

### **3.4 Lugt**

- 3.4.1 På den eksisterende stald skal der være to afkast pr. sektion, i alt 16 afkast. Alle afkast skal være ført til kip, så afksthøjden er 7,5 meter. Der skal være en kapacitet pr. afkast på 12.500 m<sup>3</sup>/h.
- 3.4.2 På den nye stald fra 2009 skal der være et samlet afkast med en afksthøjde på 7,5 meter.
- 3.4.3 Der skal være en samlet udsugningskapacitet på 150.000 m<sup>3</sup>/h og en afkasthastighed på ca. 7 m/s på den nye stald.
- 3.4.4 Ved udvidelse til 12.500 slagtesvin kan følgende to alternativer benyttes:
  - 3.4.4.1 Den eksisterende stald indrettes, så der er 750 stipladser med 25 – 49 % fast gulv og 700 stipladser med fuldspalter/drænet gulv.
  - 3.4.4.2 Der indsættes miljøkryds i afkastene i den eksisterende stald og det centrale afkast på den nye stald (2009) hæves til 8,5 meter.
- 3.4.5 Inden udvidelse til 12.500 slagtesvin skal det meddeles til kommunen, hvilket alternativ (3.4.4) der benyttes.

### **3.5 Støj**

- 3.5.1 Den eksterne støjbelastning fra landbrugsdriften på ejendommens bygningsparcel, herunder fra stalden og gyllebeholderen, må i intet punkt – målt på nærmeste naboejendom med tilhørende udendørs arealer i tilknytning til boligen – overstige nedenstående værdier. De angivne værdier for støjbelastningen er de ækvivalente, korrigerede lydniveauer dB(A).



<b>Mandag-fredag</b> kl. 7-18 (8 timer) <b>Lørdag</b> kl. 7-14 (7 timer)	<b>Alle dage</b> kl. 18-22 (1 time) <b>Lørdag</b> kl. 14-18 (4 timer) <b>Søn- og helligdag</b> kl. 7-18 (8 timer)	<b>Alle dage</b> kl. 22-7 (1/2 time)	<b>Alle dage</b> kl. 22-7 Maksimal værdi
<b>55 dB(A)</b>	<b>45 dB(A)</b>	<b>40 dB(A)</b>	<b>55 dB(A)</b>

Tallene i parenteserne angiver midlingstiden inden for den pågældende periode.

- 3.5.2 Hvis kommunen finder det nødvendigt, skal ejer for egen regning lade udføre støjmålinger og/eller – beregninger af støjen fra husdyrbruget for at dokumentere, at støjgrænserne i vilkår 3.9.1 er overholdt. Hvis grænserne konstateres overholdt, kan der højst pålægges ejer at få foretaget én støjmåling og eller –beregning om året. Målingerne/beregningerne skal udføres og rapporteres som ”Miljømåling – ekstern støj” af en enhed, som er optaget på Miljøstyrelsens liste over godkendte laboratorier. Virksomhedens støj skal dokumenteres ved måling eller efter gældende vejledninger fra Miljøstørelsen, pt. Nr. 6/1987 om Måling af ekstern støj og nr. 5/1993 om Beregning af ekstern støj fra virksomheder. Målingerne/beregningen skal foretages på/for de mest støjbelastede områder udenfor virksomhedens grund og under de mest støjbelastede driftsforhold – eller efter anden aftale med kommunen.

### 3.6 Forebyggelse og bekæmpelse af fluer og rotter

Skal ske efter de nyeste anbefalinger fra Statens Skadedyrlaboratorie.

### 3.7 Spildevand (restvand)

- 3.7.1 Spildevand fra rengøring af stalde og lignende skal ledes til samletank eller gyllesystem og anvendes i henhold til reglerne for husdyrgødning.
- 3.7.2 Vask af maskiner og redskaber uden gødningsrester skal ske på fast vaskeplads. Vaskevandet kan, mod særskilt tilladelse, udledes til dræn (kontakt kommunen). Dog skal vandet forinden udløbet gennemgå rensning i et veldimensioneret sandfang og en godkendt olie-/benzinudskiller.
- 3.7.3 Al vask af maskiner, redskaber, hvorfra der kan forekomme gødningsrester og pesticidrester skal foregå på støbt, tæt plads med bortledning af spildevandet til opsamlingsbeholder. Udbringning skal ske jf. husdyrgødningsbekendtgørelsens regler for udbringning af husdyrgødning.

### 3.8 Ammoniak- og fosfortab

- 3.8.1 Den nye stald fra 2009 skal være indrettet med delvis fast gulv (25 – 49 %).
- 3.8.2 Gyllebeholderen skal være forsynet med fast overdækning.
- 3.8.3 Foderet må maksimalt indeholde hvad der svare til 4,56 g P/FE. Dokumentation herfor skal kunne fremvises ved tilsyn.

### 3.9 Beredskabsplan

- 3.9.1 Ved driftsuheld, hvor der kan opstå risiko for forurening af miljøet, er der pligt til øjeblikkeligt at anmelde dette til Alarmcentralen, tlf. 112 og efterfølgende straks at underrette tilsynsmyndigheden: Assens Kommune, Miljø og Natur tlf. 6474 7511 (i dagtimerne).



3.9.2 Der skal forefindes en opdateret beredskabsplan, som oplyser, hvornår og hvordan der skal reageres ved uheld, som kan medføre konsekvenser for det eksterne miljø.

*Beredskabsplanen skal som minimum indeholde:*

- Procedurer, som beskriver relevante tiltag med henblik på at ”stoppe ulykken/uheldet” og begrænse udbredelsen.
- Oplysninger om hvilke interne/eksterne personer og myndigheder, der skal alarmeres og hvordan.
- Kortbilag over bedriften med angivelse af miljøfarlige stoffer, afløbs- og drænsystemer og vandløb mm.
- En opgørelse over materiel, der er tilgængeligt på bedriften, eller som kan skaffes med kort varsel, der kan anvendes i forbindelse med afhjælpning, inddæmning og opsamling af spild/lækage, som kan medføre konsekvenser for det eksterne miljø.

### 3.10 Arealerne

3.10.1 Der må maksimalt udbringes husdyrgødning (svin) på ejendommens ejede og forpagtede arealer svarende til en gødningsproduktion på 256 DE/planår (1/8-31/7) og således, at der på ejendommens arealer ikke udbringes mere husdyrgødning/ha, end hvad der svarer til produktionen på 1,3 DE/ha. Der må derudover ikke tilføres ejendommens arealer kvælstof fra anden organisk gødning som f.eks. spildevandsslam, affald m.m.

3.10.2 Der skal etableres 4 % mere areal med efterafgrøder, end det de generelle regler foreskriver. For arealet med ekstra efterafgrøder gælder samme regler for nedpløjning mv. som efterafgrøder etableret efter de generelle regler om plantedække.

3.10.3 Der må ikke tilføres gylle på 1,5 ha af marken på matr. Nr. 9a Barløse By, Barløse, som hælder mod søen på Barløsevej 18, 5610 Assens, matr.nr. 9s Barløse By, Barløse.

### 3.11 Egenkontrol

3.11.1 Dokumentation i form af kvitteringer, mark-, sædskifte- og gødningsplaner, forpagtnings- og overførelsesaftaler (af mindst 1 års varighed) m.v. skal opbevares i mindst 5 år og forevises kommunen på forlangende. Disse oplysninger fremgår af gødningsregnskab og ansøgning om enkeltbetalingsordning.

### 3.12 Ophør af drift

3.12.1 Ved husdyrbrugets ophør fjernes tilbageværende husdyrgødning, ejendommen ryddes for affald, døde dyr, spildevand, foder mv.

3.12.2 Ejendommens bygninger skal rengøres.

## 4. Offentliggørelse

Miljøgodkendelsen offentliggøres på Assens Kommunes høringsportal torsdag den 12. februar 2015.

## 5. Klagevejledning

**Frist for at indgive klage** § 79.

Du kan klage over afgørelsen inden for fire uger, fra du har modtaget dette brev.

Det betyder at, klagefristen udløber **torsdag den 12. marts 2015**.

**Hvordan klager du?**

Du skal sende din klage til Natur- og Miljøklagenævnets digitale selvbetjeningsløsning "Klageportalen". Klageportalen tilgås via borger.dk eller virk.dk, der er direkte link til disse steder via forsiden af nævnets hjemmeside nmkn.dk.

**Klagegebyr**

Det er en betingelse for Natur- og Miljøklagenævnets behandling af klagen, at der indbetales et gebyr på 500 kr. Du modtager en opkrævning på gebyret fra Natur- og Miljøklagenævnet, når nævnet har modtaget klagen fra Assens Kommune. Natur- og Miljøklagenævnet modtager ikke check eller kontanter. Natur- og Miljøklagenævnet påbegynder behandlingen af klagen, når gebyret er modtaget. Betales gebyret ikke på den anviste måde og inden for den fastsatte frist på 14 dage, afvises klagen fra behandling.

Vejledning om gebyrordningen kan findes på Natur- og Miljøklagenævnets hjemmeside, [www.nmkn.dk/vejledninger/gebyrvejledning](http://www.nmkn.dk/vejledninger/gebyrvejledning).

**Hvem kan klage? § 84-87**

Adressaten for afgørelsen, enhver, som har en individuel, væsentlig interesse i sagen, offentlige myndigheder, lokale foreninger og organisationer, som har en væsentlig interesse i afgørelsen, samt landsdækkende foreninger og organisationer, der som hovedformål har at beskytte natur og miljø eller varetager væsentlige rekreative interesser. Natur- og Miljøklagenævnet kan kræve dokumentation for foreningers og organisationers klageberettigelse.

**Virkning af at der klages § 80-81**

En klage over en godkendelse efter § 12 har ikke opsættende virkning, medmindre afgørelsen indeholder vilkår efter § 27, stk. 1, nr. 3 eller stk. 2. Det betyder, at godkendelsen kan udnyttes, inden klagen er afgjort. Udnyttelsen sker dog for egen regning og risiko, da Natur- og Miljøklagenævnet kan ændre afgørelsen.

**Indbringelse for domstolene § 90**

Du kan indbringe Natur- og Miljøklagenævnets afgørelser for domstolene. En sådan retssag skal være anlagt inden 6 måneder efter datoen for klagenævnets afgørelse. Uanset om du anlægger retssag, er du forpligtet til at rette dig efter Natur- og Miljøklagenævnets afgørelse, indtil domstolen måtte bestemme noget andet.

Vejledning om klage til Natur- og Miljøklagenævnet finder du på Natur- og Miljøklagenævnets hjemmeside, [http://www.nmkn.dk/Vejledninger/Til\\_borgere/Klagevejledning\\_Borgere\\_fra1august.htm](http://www.nmkn.dk/Vejledninger/Til_borgere/Klagevejledning_Borgere_fra1august.htm)

Trine Bonrud Helleskov  
Miljømedarbejder, Agronom

## 6. Bilag

- Bilag 1: Ansøgningsskema  
 Bilag 2: Ansøgning om udvidelse  
 Bilag 3: Vedr. lugtberegning  
 Bilag 4: Ansøgningsskemaer på alternativer samt, til lugt- og ammoniakberegning  
 Bilag 5: OML-beregninger

## 7. Meddelelse om afgørelse sendes til

Navn eller Organisation	Adresse	Post nr.	Andet/e-mail adresse
Ninna Håkansson Qvick & Erik Bo Nielsen	Bæringvej 10	5610 Assens	
Anne Bjørn	Bæringvej 12	5610 Assens	
Kim Langgaard Møller	Bæringvej 5	5610 Assens	
Henrik Paarup-Nielsen	Bæringvej 8	5610 Assens	
Britta & Jørgen Nielsen	Kildevej 7	5610 Assens	
Charlotte & Lars Woxen	Langstedgyden 31	5610 Assens	
Karina Mühlendorff Sigurd Støvring & Nikolaj Boesen Rise	Langstedgyden 32	5610 Assens	
John Henriksen	Langstedgyden 34	5610 Assens	
Ulla Irene Rosenkjær Madsen	Langstedgyden 36	5610 Assens	
Arne Sandholt Jensen	Langstedgyden 38	5610 Assens	
Torben Christensen Ranøe Wiimh	Langstedgyden 41	5610 Assens	
Bent Ibsen	Langstedgyden 42	5610 Assens	
Dorthe & Henrik Jørgensen	Langstedgyden 43	5610 Assens	
Lars Stenholt Jensen	Markgyden 4	5610 Assens	
Betina & Kenneth Thelander Krimme	Markgyden 6	5610 Assens	
Claus Rud Larsen	Midtergyden 11	5610 Assens	
Jette Ingerlise Hemmingsen	Midtergyden 5	5610 Assens	
Hans Arne Lyhr	Midtergyden 9	5610 Assens	
Lize Daugaard Borring & Henrik Lissner	Thorvald Niss Gade 12,1. th	5610 Assens	Ejer Midtergyden 7
Tove Laura Storm Snitkjer	Vedtoftevej 56	5610 Assens	Ejer Langstedgyden 53
Embedslægen Region Syddanmark	Sorsigvej 35	6760 Ribe	syd@sst.dk
Danmarks Naturfredningsforening	Masnedøgade 20	2100 Kbh. Ø	dn@dn.dk
Friluftsrådet			sydfyn@friluftsradet.dk
Det økologiske Råd	Blegdamsvej 4B	2200 Kbh. N	husdyr@ecocouncil.dk
Naturstyrelsen			nst@nst.dk
Danmarks Sportsfiskerforbund			post@ sportsfiskerforbundet.dk frodethorhauge@stofanet.dk
Danmarks Fiskeriforening	Nordensvej 3	7000 Fredericia	mail@dkfisk.dk
Dansk Ornitologisk Forening			natur@dof.dk assens@dof.dk

## **8. Miljøvurdering af ansøgning om tillæg til § 12 miljøgodkendelse**

### **8.1 Formål**

I det følgende skal det vurderes, om de virkemidler til forebyggelse og begrænsning af forurening, som fremgår af ansøgning om udvidelse af husdyrbruget på landbrugsejendommen Langstedgård, beliggende Langstedgyden 33, 5610 Assens opfylder kravene gældende for følgende forhold angivet i nedenstående liste jf. godkendelsesloven og vejledning fra Miljøstyrelsen om miljøgodkendelse af husdyrbrug:

- Anvendelse af bedste tilgængelige teknik
- Beskyttelse af jord, grundvand, overfladevand og natur med dens bestand af vilde planter og dyr og deres levesteder, herunder områder, der er beskyttet mod tilstandsændringer eller fredet, udpeget som international naturbeskyttelsesområde eller udpeget som særligt sårbart overfor næringsstoffer
- Begrænsning af eventuelle gener for naboer (lugt-, støj-, flue-, og lysgener, affaldsproduktion m.v.)
- Hensynet til de landskabelige værdier

Det skal vurderes om husdyrbruget, efter gennemførelse af den ansøgte udvidelse, lever op til de i loven fastsatte beskyttelsesniveauer for blandt andet ammoniak, lugt, fosfor og nitrat.

Vurderingsgrundlaget er oplysningerne afgivet ved indsendelse af det elektroniske ansøgningsskema via husdyrgodkendelse.dk, som kommunen modtog første gang den 24. maj 2014 og sidste gang den 30. januar 2015 version 3.

Bestemmelserne til vurdering af ansøgningen er fastsat i lov nr. 1572 af 20. december 2006 om miljøgodkendelse m.v. af husdyrbrug med tilhørende bekendtgørelser og vejledninger, herunder regler fastsat i habitatdirektivet. Husdyrbruget er omfattet af bestemmelserne i lovens § 12, stk. 3 idet der er søgt om et tillæg til en § 12 godkendelse.

I forbindelse med miljøvurderingen skal det ligeledes afgøres, hvorvidt det er nødvendigt at fastsætte konkrete individuelle vilkår, dels til sikring af at oplysningerne i ansøgningen fastholdes og dels til sikring af, at landbruget kan drives uden at medføre større forurening og gener end forventeligt, og som kan accepteres inden for rammerne af den gældende lovgivning.

### **8.2 Ejer- og driftsforhold**

Ansøger er Søren Nielsen, Langstedgyden 33, 5610 Assens.

Ifølge oplysninger fra CVR (Centrale Virksomheds Register) driver Søren Nielsen landbruget som en enkeltmandsvirksomhed. Startdato for selskabet oplyses at være den 1. januar 2000. Adresse for CVR nr. 2514 3884 oplyses som: Langstedgyden 33, Barløse, 5610 Assens. Hovedbranchen er noteret med kode 11100 Dyrkning af korn (undtagen ris), bælgfrugter og olieholdige frø.

I ansøgningen er det oplyst, at Søren Nielsen er driftsansvarlig og kontaktperson i forhold til miljøgodkendelsen.

### 8.3 *Dyrehold og management*

Der er søgt om udvidelse fra et tilladt dyrehold bestående af en årsproduktion på 10.950 slagtesvin (30 – 106 kg) svarende til 303 dyreenheder (DE – 13/14 beregning) til en årsproduktion på 12.500 slagtesvin (30 – 110 kg) svarende til 371 DE (13/14 beregning pga. indsendelse før 1. oktober 2014).



Figur 1: Anlægsoversigt Langstedgyden 33, 5610 Assens (Langstedgård). Den gamle stald har to afkast pr. sektion og på den nye stald er afkastene samlet centralt.

I nudrift er der 1.450 stipladser i den gamle stald med fuldspalter, hvor der produceres 5.950 stk. slagtesvin (30 – 106 kg), og den nye stald (2009) med delvist spaltegulv (1/3) er der 1.224 stipladser med en produktion på 5.000 stk. slagtesvin (30 – 106 kg). I alt 10.950 stk. slagtesvin (30 – 106 kg).

I ansøgningskemaet er nudrift kun den gamle fuldspaltestald med 1.650 stipladser og en produktion på 6.685 stk. slagtesvin (30 – 102 kg) jf. § 26, stk. 2 i husdyrgodkendelsesloven (se evt. side 5).

I ansøgt drift er der 1.450 stipladser i den gamle stald, hvor produktionen bliver på 6.144 stk. slagtesvin (30 – 110 kg), og i den nye stald bliver der 1.500 stipladser og en produktion på 6.356 stk. slagtesvin (30 – 110 kg). I alt 12.500 stk. slagtesvin (30 – 110 kg).

Gødning i både nudrift og ansøgt drift er gylle som opbevares i overdækket gyllebeholder. Gyllebeholderen har en kapacitet på 3.600 m<sup>3</sup>.

Husdyrgødningen bortskaffes ved udspredning på egne og forpagtede arealer. I alt er der i ansøgningen oplyst, at der er rådighed over 197,4 ha landbrugsjord, hvor der udbringes 256 DE svinegylle svarende til 1,3 DE/ha. De resterende 115 DE svinegylle afsættes til aftalearealer på 136,6 ha der ejes af Bent Ibsen, Langstedgyden 42, 5610 Assens.

#### *BAT - management*

Der er ikke kommet nye BAT krav til management siden ejendommen fik § 12 miljøgodkendelse i 2008, og der vil derfor ikke bliver redegjort for BAT til management i dette tillæg.

## **8.4**      *Lokalisering*

### **8.4.1 Faste afstandskrav**

Hele husdyrbrugets staldanlæg og udspretningsareal er beliggende i landzone. Staldanlægget ligger syd for Barløse og nærmeste byzone er i Salbrovad knap 2 km væk i vestlig retning. Nærmeste område i nærheden af staldanlægget, som er udpeget i Kommuneplanen er Barløse ca. 950 meter nord for staldanlægget som har plannummer 1.1.BE.10 Barløse er udpeget til at være et landsbyområde, hvor nuværende zonestatus er landzone og fremtidig zonestatus også er landzone.

Afstandskravet på 50 meter ifølge § 6, stk. 3 til byzone, sommerhusområder og lokalplaner er dermed overholdt.



Figur 2: Nærmeste naboer til Langstedgård (Langstedgyden 33, 5610 Assens).

Den nærmeste nabo til Langstedgård ligger nord for staldanlægget. Korteste afstand fra stald- og gødningsanlæg til nærmeste nabo (Langstedgyden 31) er ca. 120 meter. Fra Den Offentlige InformationsServer (OIS) er det noteret, at ejendommen benyttes til beboelse.

Ejendommen på adressen Langstedgyden 28 ligger kun ca. 92 meter fra stald- og gødningsanlæg på Langstedgård, men ifølge OIS benyttes ejendommen til "Fabrik og lager".

Inden for en afstand af 300 meter ligger fem naboer i syd og østlig retning for Langstedgård, som alle er registreret som beboelses ejendomme i OIS. Korteste afstand fra stald- og gødningsanlæg til en af disse beboelser (Langstedgyden 41) ca. 130 meter.

Afstandskravet på 50 meter i § 6, stk. 4 til nabobeboelse er dermed overholdt. Derudover kan der ikke konstateres samlet bebyggelse inden for 300 meter af staldanlægget.

Naboejendomme, der enten ejes af ansøger, eller er registreret med landbrugspligt, medtages ikke, når der skal foretages lugtvurdering jf. reglerne om det generelle beskyttelsesniveau.

## 8.4.2 Landskab og planforhold

Den ansøgte udvidelse sker i eksisterende bygninger, og de landskabelige værdier mv. er vurderet i § 12 miljøgodkendelsen fra 2008.

## 8.5 Energi og vandforbrug

I ansøgningen er der ikke opgivet noget ekstra forbrug af energi og vand med den ansøgte udvidelse, i forhold til det forbrug, der blev opgivet ved udvidelsen i 2008. Den reelle udvidelse er på 1.550 stk. slagtesvin, og Assens Kommune vurderer, at det er realistisk, at der ikke sker noget merforbrug af energi og vand.

Der er ikke kommet nye BAT krav til energi og vandforbrug siden ejendommen fik § 12 miljøgodkendelse i 2008, og der vil derfor ikke blive redegjort for BAT til energi og vandforbrug i dette tillæg.

## 8.6 Gener fra husdyrbrugets anlæg

Stald- og gødningsanlæg på husdyrbrug kan give anledning til gener inden for følgende områder:

- lugt
- støj
- lys
- fluer og skadedyr
- støv
- transport

### 8.6.1 Lugt

Staldanlæg og husdyrproduktion giver anledning til udsendelse af lugt. Emissionens størrelse er afhængig af, hvor mange og hvilke dyr der er på stald. Der er fastsat en tålegrænse for lugt afhængig af, om der er tale om byzone, samlet bebyggelse eller enkelt bolig i det åbne land.

I hovedansøgningen med skema nr. 62599 er lugtgenekriteriet til enkelt bolig ikke overholdt. Ifølge husdyrgodkendelsesbekendtgørelsens bilag 3 afsnit B gælder at: *Såfremt den beregnede geneafstand<sup>3</sup> er større end den faktuelle afstand skal der gives afslag. I enkelte tilfælde kan der dog meddeles godkendelse, f.eks. hvis den ansøgte husdyrproduktion medfører uændrede eller færre lugtgener end den eksisterende produktion, samtidig med at afstanden til omboende er længere end 50 % af den beregnede geneafstand.*

Afstanden til enkelt bolig er længere end 50 % af den beregnede geneafstand. I husdyrgodkendelse.dk er beregnet en faktisk afstand (vægtet gennemsnits afstand) på 163,81 meter til enkelt bolig, mens geneafstanden (korrigeret, ansøgt drift) er beregnet til 271,98 meter. Derfor er der til ansøgningen lavet en udvidet lugtberegning efter OML<sup>4</sup>-modellen (udarbejdet af Danmarks Miljøundersøgelser).

---

<sup>3</sup> Geneafstanden er den afstand der minimum skal være fra lugtkilden før det vurderes, at genekriterierne kan overholdes (Miljøstyrelsens wikivejledning, 2014).

<sup>4</sup> Operationel Meteorologisk Luftkvalitetsmodel



I husdyrgodkendelse.dk benyttes to forskellige vejledninger til beregning af geneafstand, en ny lugtvejledning (Miljøstyrelsens lugtmodel) og FMK-vejledningen (Forening af Miljømedarbejdere i Kommunerne – Vejledende retningslinjer for vurdering af lugt og begrænsning af gener fra stald, FMK, 2. udgave maj 2002). Ud fra de to vejledninger vælges altid den længste geneafstand i husdyrgodkendelse.dk. Ifølge bilag 3 (husdyrgodkendelsesbekendtgørelsen) kan lugtberegninger efter den nye lugtvejledning altid erstattes med en beregning i OML. Det ses af beregningerne fra husdyrgodkendelse.dk (side 8 i ansøgningsskemaet), at den anvendte beregningsmodel til beregning af geneafstanden til enkelt bolig er den ny lugtvejledning. Det betyder at lugtberegningen i denne sag kan erstattes med en OML beregning.

Ansøger ønsker mulighed for at benytte sig af to alternativer for at overholde lugtgenekriteriet til enkelt bolig:

- I alternativ 1 vil der som nu fortsat være fuldspaltegulv i den gamle stald og delvist spaltegulv i den nye stald. Derudover bliver der i den gamle stald isat miljøkryds i afkastene, og i den nye stald hæves afkastene på det centrale afkast til 8,5 meter.
- I alternativ 2 bliver der i den gamle stald 700 stipladser med fuldspaltegulv og 750 stipladser med delvist fast gulv, og der sker ikke nogen ændringer i ventilationssystemet.

I ansøgningsskema nr. 62599 er beregning lavet på alternativ 1 og der er vedlagt en OML-beregning<sup>5</sup>, beregningen for alternativ 2 er lavet i skema nr. 65588 – begge skemaer er vedlagt som bilag. Grundlaget for beregningerne er lavet i skema nr. 62595-1, som er en korrigeret beregning på det i 2008 godkendte dyrehold. Korrigeret fordi den nye stald i den oprindelige ansøgning ikke var indtegnet korrekt i ansøgningssystemet. Til den korrigerede oprindelige ansøgning følger også en korrigeret OML-beregning. Beregningerne på de to alternativer og den korrigerede ansøgning, samt OML-beregninger er samlet i nedenstående tabel.

	Vægtet gennemsnitsafstand til enkelt bolig, meter	Faktisk lugt emission fra produktion, OU	Skarp fortolkning, OU/m <sup>3</sup>	Konservativ fortolkning, OU/m <sup>3</sup>
Ukorrigeret ansøgning (2008)	175	69.340	12 – 13	19
Korrigeret ansøgning (2008)	162,02	69.339,6	-	-
OML korrigeret (2008)	-	-	12 – 16	18
Alternativ 1	163,78	77.175	-	-
OML alternativ 1	-	-	11 – 15	19
Alternativ 2	165,48	69.300	-	-

<sup>5</sup> OML-Multi PC-version 20140224/6.00

I denne sag er OML-beregningen lavet i den nyeste version af OML-programmet, men med de gamle vejrdato (Kastrup). Dette skyldes, at den oprindelige OML-beregning også er lavet med vejrdato fra Kastrup, så for at tallene skulle være sammenlignelige er disse vejrdato bibeholdt. Miljøstyrelsen har fastsat, at ansøgninger kommet ind efter den 1. august 2014 skal bruge de nye vejrdato fra Ålborg til beregninger i OML – denne ansøgninger er indsendt 24. maj 2014. Ifølge Miljøstyrelsens wiki-vejledning (2015) skal der som udgangspunkt anvendes en ”konservativ tolkning” af OML-beregningen, når beregningen er lavet på vejrdato fra Kastrup. Ved særlige asymmetriske forhold skal den ”skarpe tolkning” anvendes. Assens Kommune vurderer, at asymmetrien i resultatet af OML-beregningen ikke skyldes kildens asymmetri, men meteorologi. Derfor skal der anvendes en konservativ tolkning af resultatet, hvilket vil sige, at der tages udgangspunkt i worst-case situationen og lugtkoncentrationen aflæses i alle punkter 360 grader rundt om staldanlægget.

Ifølge kravene i bilag 3 er genekriteriet for lugt til enkelt bolig på 15 OUE/m<sup>3</sup>. Det ses af ovenstående tabel, at genekriteriet for lugt til enkelt bolig ikke er overholdt ved en konservativ tolkning. Alternativ 1 har det samme lugtniveau for omboende ifølge OML-beregningen, som der er givet godkendelse til i 2008, med 19 OU/m<sup>3</sup>. Genberegningen af det oprindelig godkendte dyrehold giver et lidt lavere niveau på 18 OU/m<sup>3</sup>, men der er givet godkendelse til 19 OU/m<sup>3</sup> og Assens Kommune er ikke bekendt med nogen klager over lugt fra svineproduktionen på Langstedgyden 33. Derudover er der ikke indkommet nogen indsigelser eller kommentarer fra omboende til lugt, hverken ved godkendelsen i 2008 eller i forbindelse med det ansøgte. Assens Kommune vurderer på dette grundlag, at lugtniveauet er uændret med det ansøgte og stiller derfor ikke yderligere vilkår til reduktion af lugt. I alternativ 2 er lugtniveauet med en samlet emission på 69.300 OU identisk med det oprindelig godkendte, og der er derfor ikke lavet en ny OML-beregning på det alternativ, da det vil give samme resultat som genberegningen af det oprindelig godkendte dyrehold i 2008.

### *Miljøkryds*

I alternativ 1 benyttes miljøkryds, som lugtreducerende teknologi. Effekten af miljøkryds er undersøgt af Statens Jordbrugstekniske Forsøg tilbage i juni 1992 for firmaet Skov i et laboratorieforsøg. Forsøget viser, at miljøkryds øger hastigheden på afgangsluften (fra afkastene) med ca. 40 %, hvilket betyder at afgangsluften når længere op i luften og fortyndes mere. Effekten af denne fortynding skulle give en reduktion af lugtgenerne hos omboende. Ifølge Miljøstyrelsens Wiki vejledning skal det dokumenteres, at en teknisk løsning kan reducere staldlugtemissionen. ”Kravet til at kunne inddrage effekten af en given teknisk løsning i en beregning er, at der er udarbejdet et teknologiblad med en dokumenteret effekt på lugt. Hvis der ikke foreligger et teknologiblad med dokumenteret effekt på lugt, kan effekten af disse teknikker ikke indgå i beregningen” (Miljøstyrelsens Wiki vejledning 2015). Der er ikke udarbejdet et teknologiblad for miljøkryds.

I en afgørelse fra Natur- og Miljøklagenævnet (NMK-132-00101) fra 20. december 2012, har nævnet stadfæstet en miljøgodkendelse fra Hjørring Kommune. I miljøgodkendelsen fra Hjørring Kommune indgår miljøkryds som et lugtreducerende tiltag. NMK går i denne afgørelse ind og retter i OML-beregningen fra Hjørring Kommune, således at miljøkryds indgår i OML-beregningen ved, at der sker en for-

øgelse af afkasthøjden med 30 cm og en reduktion af den indre diameter med 30 %. Miljøkryds indgår senest som et lugtreducerende tiltag i en afgørelse fra NMKN den 8. marts 2013.

Assens Kommune har i en tidligere sag (den 13. maj 2013) taget kontakt til, NMKN, for at få oplyst, hvordan NMKN er nået frem til, at miljøkryds har en effekt der svarer til 0,3 meter højere afkast og 30 % mindre diameter i afkastene ved beregning i OML. NMKN oplyste, at nævnet tager udgangspunkt i de tekniske data fra firmaet Skov, som produceret miljøkryds. Eftermontering af miljøkryds øverst i afkastene øger højden med 0,3 meter og reducerer diameteren med 30 %. Afgørelser fra NMKN er retvisende for kommunens behandling af sager, og Assens Kommune anerkender dermed brugen af miljøkryds og den lugtreducerende effekt i OML-beregningen.

#### *Delvist spalte gulv*

I alternativ 2 ændres ca. halvdelen af stipladserne i den eksisterende stald fra fuld-spalter til delvist fast gulv. Der er et teknologiblad fra 15.03.2004 (revideret 29.03.2011) på ”staldindretning – delvist fast gulv”, hvor der i forhold til lugt står: ”Emissionen af lugt er lavere i stalde med delvist fast gulv med 300 OU/s pr. 1.000 kg dyre end i stalde med fuldspaltegulv eller drænet gulv i lejeareal, hvor emissionen er 450 OU/s pr. 1.000 kg dyr.”. Det er derfor Assens Kommunes konklusion, at dette virkemiddel kan bruges som et lugtreducerende tiltag.

### **8.6.2 Støj**

Assens Kommune vurderer, at støjniveauet fra ejendommen stort set vil være uændret med det ansøgte i forhold til nudrift, og at ingen af støjkilderne vil overskride de vejledende støjgrænser, som fastholdes med et generelt støjvilkår på linje med den oprindelige godkendelse.

### **8.6.3 Lys**

Assens Kommune vurderede i den oprindelige miljøgodkendelse, at der ikke er lyskilder, der giver anledning til gener for omboende. Det ændres ikke med et ansøgte, og der stilles derfor ikke vilkår til dette.

### **8.6.4 Fluer og skadedyr**

Der foretages regelmæssig bekæmpelse af fluer, rotter og mus på ejendommen. Alle udendørsarealerne samt områder omkring foderopbevaring holdes ryddeligt og renholdt.

Assens Kommune vurderer, at der ikke ændres praksis med det ansøgte i forhold til nudrift. Der stilles derfor kun vilkår om, at følge de seneste retningslinjer fra Statens Skadedyrlaboratorium om bekæmpelse af fluer og rotter. Det juridiske ansvar for rottebekæmpelse påhviler altid den ansvarlige for driften af ejendommen.

### **8.6.5 Støv**

Assens Kommune vurderer, at da den nærmeste nabo ligger over 100 meter fra ejendommen vil de ikke blive generet af støv fra ejendommen.

### **8.6.6 Transport**

Er behandlet i forbindelse med § 12 godkendelsen i 2008 og det ansøgte giver ikke anledning til ændring i forhold til dette.

## **8.7 Forurening fra husdyrbrugets anlæg**

Stald- og gødningsanlæg på husdyrbrug kan give anledning til forurening inden for følgende områder:

- spildevand
- husdyrgødning og foder
- affald og miljøfarlige stoffer
- ammoniaktab - generelt
- ammoniakpåvirkning af natur

### **8.7.1 Spildevand (restvand)**

Er behandlet i forbindelse med § 12 godkendelsen i 2008 og det ansøgte giver ikke anledning til ændring i forhold til dette. Vilkårene er opdateret i forhold til de generelle vilkår Assens Kommune i dag stiller til spildevand.

### **8.7.2 Husdyrgødning og foder**

#### *Husdyrgødning*

Ansøgers konsulent her pr. mail den 12. januar 2015 oplyst følgende: "Ifølge normal 2014 produceres 0,52 m<sup>3</sup> gylle pr. slagtesvin (31 – 107 kg). Med vægtkorrektion på 1,066 x 0,52 m<sup>3</sup> pr. slagtesvin (30 – 110 kg). I alt 12.500 slagtesvin (30 – 110 kg) x 0,55 m<sup>3</sup> = 6.875 m<sup>3</sup> gylle pr. år. Dette er inklusiv drikkevand, spild, vask og regnvand"

Kravet er 9 måneders opbevaringskapacitet, hvilket bliver derfor ca. 5.150 m<sup>3</sup>.

Gyllen skal opbevares i den eksisterende overdækkede gyllebeholder på ejendommen, der har en kapacitet på 5.000 m<sup>3</sup>. Gyllebeholderen er overdækket og derfor kan regnvands mængde indregnet i kapacitetsberegninger fratrækkes. Konsulenten har lavet følgende: 1.000 m<sup>2</sup> x 0,5 m<sup>3</sup> = 500 m<sup>3</sup>, men ifølge de oplysninger kommunen kan finde kan der kun regnes med 0,4 m<sup>3</sup> kvadratmeter, og derfor kan der kun fratrækkes 400 m<sup>3</sup>. Den årlige gyllemængde bliver derfor 6.475 m<sup>3</sup> og dermed bliver kravet til 9 måneders opbevaringskapacitet på ca. 4.850 m<sup>3</sup>. Derudover oplyser konsulenten, at der er kapacitet til 700 m<sup>3</sup> gylle under staldende.

Kravet om minimum 9 måneders opbevaringskapacitet er derfor overholdt.

Assens Kommune vurderer, at der ikke skal stilles yderligere vilkår til opbevaringskapacitet.

#### *BAT – husdyrgødning opbevaring og udbringning*

Er behandlet i forbindelse med § 12 godkendelsen i 2008 og det ansøgte giver ikke anledning til ændring i forhold til dette. Der er heller ikke kommet nye BAT krav i forhold til dette.

### Foder – benzoesyre

Ansøger ønsker ikke længere, at anvende benzoesyre i foderet som virkemiddel til reduktion af ammoniakfordampningen. I husdyrgodkendelse.dk er lavet en række beregninger (se i bilag) i forhold til anvendelsen af benzoesyre, som er samlet i nedenstående tabel.

Skema	Generelle reduktionsniveau	Produktion, slagtesvin	Anvendelse af benzoesyre	Ammoniak reduktionskrav – yderligere
2868	20 %	10.550 stk.	Ja	-120 kg N/år
62595-1	30 %	10.550 stk.	Ja	-37 kg N/år
62595-2	30 %	10.550 stk.	Nej	82 kg N/år
65563	30 %	12.500 stk.	Nej	-185 kg N/år

I de tre første skemaer i tabellen er der regnet på den i 2008 godkendte produktion – skema 2868 er ansøgningsskemaet fra 2008, hvor det generelle ammoniakreduktionskrav var 20 %. Ammoniakreduktionskravet på 20 % er gældende for udvidelsen fra 6.685 slagtesvin til 10.950 slagtesvin jf. bilag 3, punkt 1 Ad.a.: ”Hvis udvidelsen foretages i et eksisterende uændret staldanlæg vil det generelle ammoniakkrav kun omfatte udvidelsen.”. Ifølge den oprindelige ansøgning med anvendelse af benzoesyre er ammoniakreduktionskravet opfyldt med -120 kg N/år, og samme udvidelse med 30 % reduktion (nugældende krav) af ammoniakfordampningen giver -37 kg N/år. Forskellen på 20 % og 30 % reduktionskrav er således 120 kg – 37 kg = 83 kg N. I skema 62595-2 er beregningen lavet på samme udvidelse som i 2008 bare uden benzoesyre og ved et reduktionskrav på 30 %, hvilket giver et resultat på +82 kg N. Som allerede nævnt ovenfor er ammoniakreduktionskravet kun 20 % til denne del af udvidelsen og, da forskellen på beregningsresultatet mellem 20 % og 30 % reduktion med benzoesyre er 83 kg og beregningsresultatet uden benzoesyre og 30 % reduktion er 82 kg må ammoniakreduktionskravet på 20 % for udvidelsen fra 6.685 slagtesvin til 10.950 slagtesvin at være opfyldt uden anvendelse af benzoesyre. For en god ordens skyld skal det tilføjes, at det på nuværende tidspunkt ikke er muligt at foretage en konkret beregning i husdyrgodkendelse.dk, hvor reduktionen kun 20 % på den første udvidelse og 30 % på den ansøgte udvidelse.

Den sidste beregning i tabellen er lavet på udvidelsen fra den i 2008 godkendte produktion på 10.550 slagtesvin (30 – 106 kg) med anvendelse af benzoesyre til 12.500 slagtesvin (30 – 110 kg) uden anvendelse af benzoesyre og uden ændringer i gultype. Resultatet af denne beregning med 30 % reduktion er -185 kg N/år.

Assens Kommune vurderer ud fra dette, at det ikke er nødvendigt, at anvende benzoesyre i foderet for at overholde ammoniakreduktionskravet.

### Foder – fosfor

Ansøger sænker fosforindholdet i foderet i forhold til standardværdierne i ansøgningssystemet. I ansøgningssystemet er der som standard 4,80 gram fosfor pr. foderenhed (FE) til slagtesvin, og ansøger sænker dette niveau til 4,56 gram fosfor pr. FE.

Assens Kommune fastholder dette tiltag i et vilkår.

### *BAT – foder*

Der er ikke kommet nye BAT krav til foder siden ejendommen fik § 12 miljøgodkendelse i 2008, og der vil derfor ikke bliver redegjort for BAT til foder i dette tillæg.

### **8.7.3 Affald og miljøfarlige stoffer**

Er behandlet ved miljøgodkendelsen i 2008 og ændre sig ikke i forbindelse med den ansøgte udvidelse.

Ansøger skal på lige fod med andre erhvervsvirksomheder overholde de generelle regler for opbevaring og bortskaffelse affald, herunder de fastsatte krav i ”Erhvervsaffaldsregulativet for Assens Kommune”. Assens Kommune stiller ikke yderligere vilkår til dette.

### **8.7.4 Ammoniak- og fosfortab - generelt**

Da fyldestgørende ansøgning blev indsendt i 2014 er der et generelt krav om 30 % reduktion af ammoniaktab fra stald og lager målt i forhold til referencesystemet (bedste stald- og lagersystem) med normtal fra 2005/2006. Kravet gælder ved udvidelser, nyetableringer og ændringer af husdyrbrug over 75 DE. Jf. afsnit 8.7.2 ovenfor gælder der dog ifølge Bilag 3 i husdyrgodkendelsesbekendtgørelsen, at ved udvidelse i eksisterende staldanlæg gælder det generelle ammoniakreduktionskrav kun på den del der udvides. Det betyder, at i denne sag gælder det ammoniakreduktionskrav, der tidligere er givet godkendelse til i 2008 på det eksisterende dyrehold, selvom der miljømæssigt set regnes på udvidelsen fra det oprindelige dyrehold før godkendelsen i 2008. Husdyrgodkendelse.dk kan ikke håndtere dette forhold, og der skal derfor regnes manualet på ammoniaktabet.

I den elektroniske ansøgning (skema 62599) fra husdyrgodkendelse.dk ses af beregningerne på side 11, at ammoniakreduktion på 30 % i forhold til referencesystemet ikke er overholdt. Beregningen viser, at ammoniakfordampningen skal reduceres med 209,39 kg N/år for, at det tilladte niveau overholdes. Som tidligere nævnt kan ansøgningssystemet ikke håndtere, at det generelle reduktionskrav kun skal gælde for selve udvidelsen kan denne beregning ikke bruges. I stedet vurderes på den samlede ammoniakemission fra stald og lager, som er beregnet til at være 5.398,43 kg N/år (se side 12 i ansøgningskemaet) i husdyrgodkendelse.dk.

#### *BAT – emissionsniveau og staldanlæg*

Vejledende emissionsgrænseværdier for eksisterende stald:

Fuldspalter 0,45 kg N og 25 – 49 % fast gulv 0,36 kg N.

#### Alternativ 1:

6.144 slagtesvin (30 – 110 kg, fuldspaltegulv) x 0,45 kg N x 1,0717 (korrektionsfaktor, vægt) = 2.963 kg N + 6.356 slagtesvin (30 – 110 kg, 25 – 49 % fast gulv) x 0,36 kg N x 1,0717 = **5.415 kg N**

#### Alternativ 2:

2.966 slagtesvin (30 – 110 kg, fuldspaltegulv) x 0,45 kg N x 1,0717 = 1.430 kg N + 3.178 slagtesvin (30 – 110 kg, 25 – 49 % fast gulv) x 0,36 x 1,0717 = 1.226 kg N +

6,356 slagtesvin (30 – 110 kg, 25 – 49 % fast gulv) x 0,36 kg N x 1,0717 = **5.108 kg N**

Beregningen på BAT-kravet til ammoniakemissionen er derfor overholdt i begge alternativer.

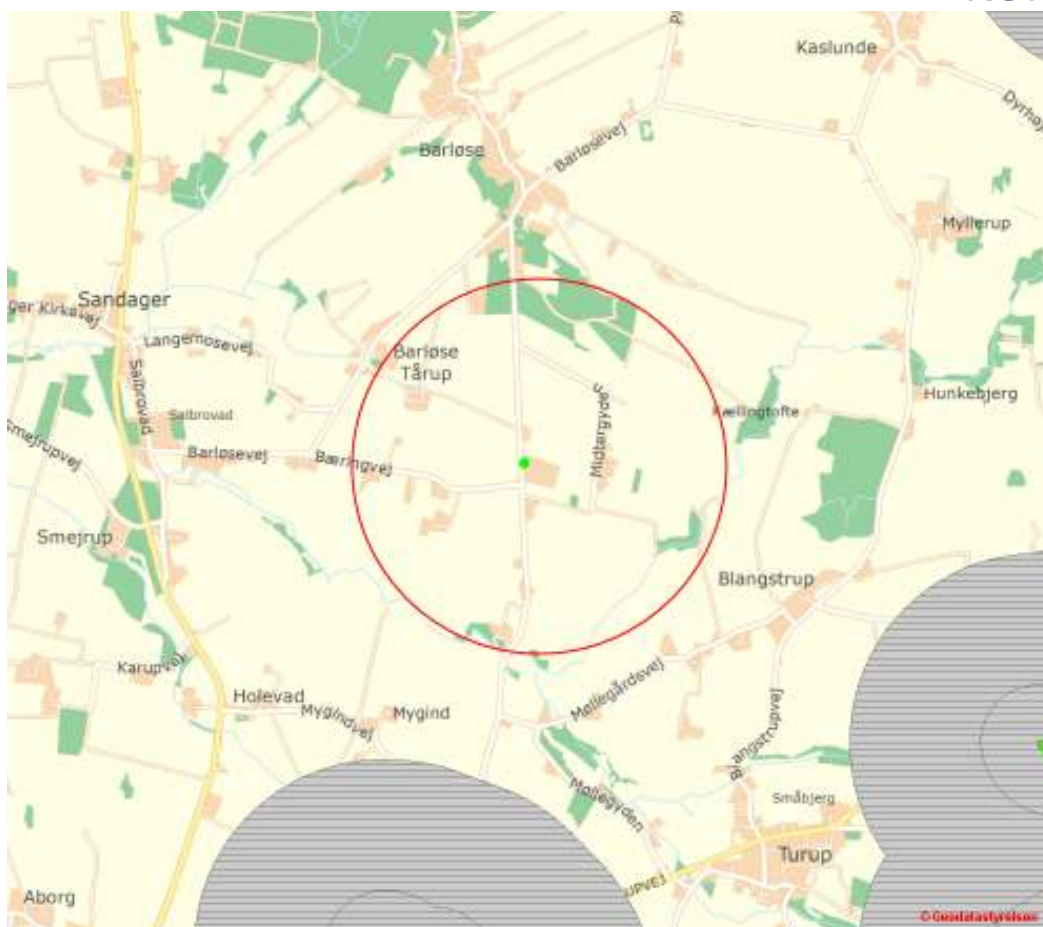
Det vejledende standard BAT-krav til fosforemissionen er fastsat af Miljøstyrelsen til 20,5 kg P/DE ab lager. Kravet til fosfor er overholdt med det ansøgte ved, at sænke fosforindholdet i foderet i forhold til standardværdierne i ansøgningssystemet jf. afsnit 8.7.2.

Assens Kommune vurderer på dette grundlag, at det generelle ammoniakreduktionskrav og kravet til anvendelse af bedste tilgængelige teknik (BAT) for både ammoniak og fosfor er overholdt.

### **8.7.5 Ammoniakpåvirkning af natur**

De opgivne oplysninger i ansøgningen om ruhed, kildehøjde og kumulation, der er anvendt til beregning af ammoniakdepositionen, er korrekte.

Ifølge Danmarks Miljøportal (arealinfo 2015) kortværk over registrerede naturarealer ligger der et naturområde som er beskyttet efter husdyrlovens § 7, stk. 2 (kategori 2-natur) ca. 2,6 km syd for staldanlægget. Det beskyttede kategori 2-naturområde, et overdrev (SØ for Myginlund) som er A-målsat (Kommuneplan 2009) med en tålegrænse på 20 – 25 kg N/ha pr. år (se figur 3).



Figur 3: Langstedgårds placering i forhold til § 7 naturområder (her vist med de tidligere bufferzoner) – den røde cirkel angiver 1.000 meter grænsen fra staldanlægget.

Kravet til ammoniakdepositionen i kategori 2-natur er en max. totaldeposition på 1,0 kg N/ha pr. år jf. bilag 3 i husdyrgodkendelsesbekendtgørelsen. Der er ikke lavet beregninger på ammoniakdepositionen i naturområdet, da staldanlægget i denne sag ligger over 1 km fra området og derfor ikke påvirker området. Derudover ligger naturområdet syd for staldanlægget, og da den gennemgående vindretning i Danmark er vest/sydvestlig, forventes påvirkningen fra staldanlægget på Langstedgyden 33 er minimal.

Inden for 1.000 meter zonen omkring staldanlægget ligger der flere naturområder der er D-målsat (Kommuneplan 2009)(se figur 4).





Figur 4: Oversigt over natur- og skovområder (Kommuneplan 2009) inden for 1.000 zonen.

Alle naturområder i figur 4 er beskyttet efter § 3 i naturbeskyttelsesloven og inden for 1.000 meter af staldanlægget er der ingen A, B eller C-målsatte naturområder (Kommuneplan 2009). De naturområder der ligger tættest på staldanlægget er to D-målsatte moser med en tålegrænse på mellem 20 – 25 N/ha pr. år ca. 560 meter vest og øst for ejendommen. Assens Kommune kan ifølge husdyrgodkendelsesbekendtgørelsen bilag 3 ikke stille krav om en lavere merdeposition end 1,0 kg N/ha pr. år for kategori 3 natur, og ifølge beregningerne (se bilag) er merdepositionen på 0,6 kg N/ha pr. år fra staldanlægget på mosen øst for ejendommen. Dermed er ammoniakdepositionskravet overholdt.

De resterende naturområder inden for 1.000 m zonen (se figur 4) er ligeledes kategori 3 natur og forventes ikke, at blive udsat for en større ammoniakdeposition end mosen der ligger tættest på staldanlægget. Dermed er ammoniakdepositionskravet for naturområderne overholdt.

Der ligger to skove syd og sydøst for ejendommen inden for 1.000 meter af staldanlægget, som er potentiel ammoniakfølsom. Ammoniakfølsom skov hører til kategori 3 natur, og der kan derfor heller ikke stilles krav om lavere merdeposition end 1,0

kg N/ha pr. år. En beregning af ammoniakdepositionen viser, at nærmeste skov får en merdeposition på 0,6 kg N/ha pr. år, og dermed er kravet overholdt. Assens Kommune har ikke kunnet vurdere om skoven er ammoniakfølsom pga. årstiden, men da merdepositionen er under 1 kg er dette også uden betydning.

Det generelle reduktionskrav for ammoniakbelastningen fra produktionsudvidelser og ændringer i landbrugets husdyrproduktion vil betyde, at baggrundsbelastningen vil falde yderligere. Baggrundsbelastningen er ifølge DMU (2011-tal) ca. 13,7 kg N/ha/år (oplyst af Natur- og Miljøklagenævnet).

Assens Kommune vurderer ud fra ovenstående, at der ikke er grundlag for at stille yderligere vilkår til reduktion af ammoniak, end det, der i ansøgningen er redegjort for, og det som det generelle reduktionskrav medfører.

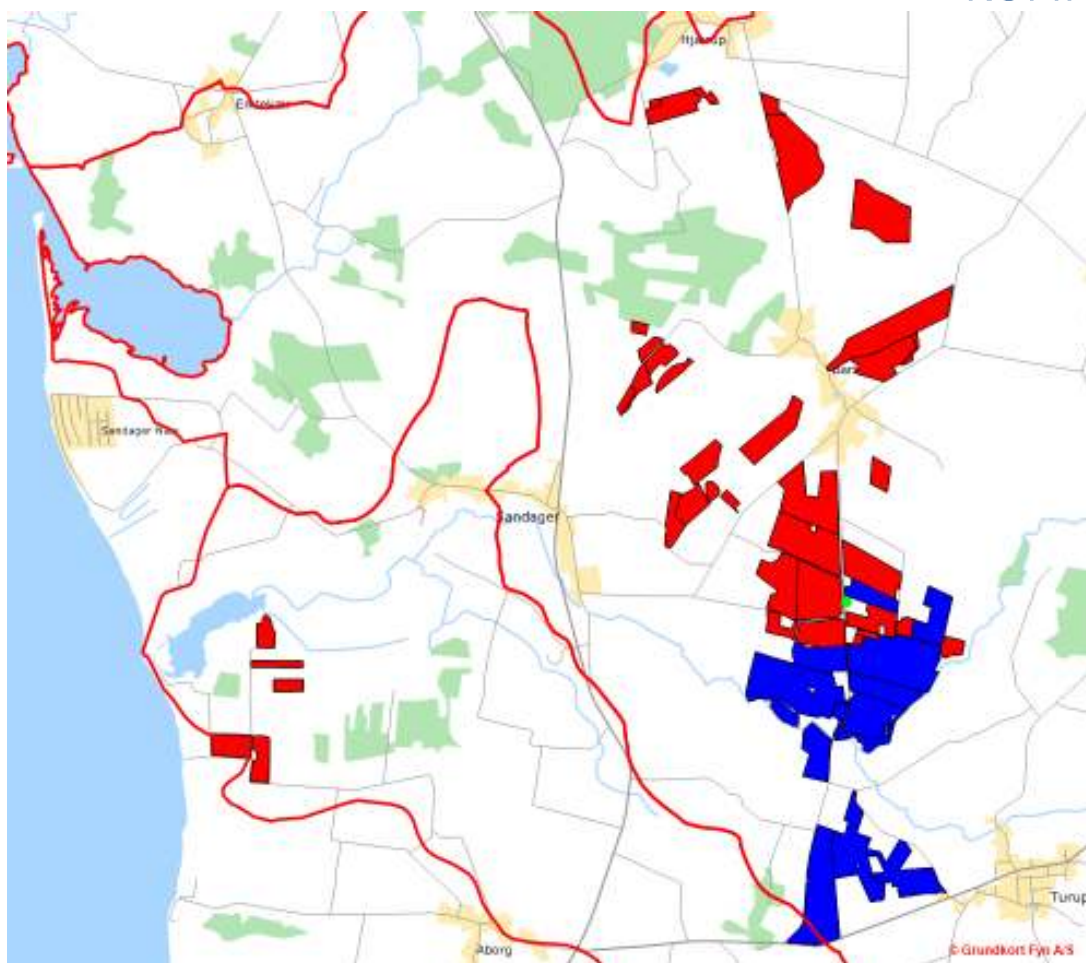
## **8.8**      ***Arealerne***

Assens Kommune vurderer, at de afgivne oplysninger om udspretningsarealerne er korrekte. Oplysningerne om jordtype er plausible og valide, og stemmer i øvrigt overens med kommunens oplysninger herom. Alle arealerne er drænet, og næsten halvdelen af arealet ligger i fosforklasse 3.

I ansøgningen er der oplyst et samlet eget og forpagtet areal på 197,4 ha, og et aftaleareal på 136,6 ha. Den ansøgte produktion svarer til 371 DE, og der er derfor et tilstrækkeligt areal til rådighed i forhold til husdyrbrugets størrelse.

Udspretningsarealet er fordelt på 39 forskellige ejede og forpagtede marker, samt 13 marker der er aftalearealer. De forpagtede arealer ejes af 5 forskellige jordbrugere (i alt 93,5 ha), mens aftalearealet har én ejer. I figur 5 er en oversigt over hele udspretningsarealet.

Miljøvurderingen af aftalearealerne sker særskilt ved godkendelsen efter § 16 i husdyrgodkendelsesloven.



Figur 5: Oversigtskort over udspretningsarealerne (markeret med rødt (ejet og forpagtet) og blå (aftalearealer) med oplandsgrænser

Vurderingen af arealernes sårbarhed over for tilførsel af næringsstoffer, skal foretages på grundlag af oplysningerne om beskyttelsesniveau jf. kriterier i bilag 3 og 4 til bekendtgørelse om tilladelse og godkendelse m.v. af husdyrbrug. Til formålet anvendes Miljøstyrelsens webvejledning og kortværk over følgende sårbarhedsklasser:

- Nitratklasser (kystvand)
- Nitratfølsomme indvindingsområder (grundvand)
- Fosfor oplande til Natura 2000 områder og lavbundsarealer

samt Miljøstyrelsens kort over udvikling i husdyrholdet på vandoplande for at se, om dyretrykket har været stigende i de aktuelle vandoplande.

Alle de opgivne arealer i denne ansøgning ligger inden for en eller flere af de ovennævnte sårbarhedsklasser og ejendommen Langstedgård ligger indenfor et vandopland hvor husdyrtrykket er faldet i forhold til niveauet i 2007.

At arealerne ligger inden for nitrat og/eller fosforklasse betyder, at arealerne er tildelt et beskyttelsesniveau, som medfører, at de ikke umiddelbart kan tåle maksimal tilførsel af husdyrgødning.

Størstedelen af udspretningsarealet, både ejet og forpagtet (197,4 ha), ligger inden for nitratklasse 2 og 3. Arealer, der ligger inden for nitratklasse 2 og 3 er betegnet ved, at de afvander til meget kvælstofsårbare vandområder såsom flodmundinger, kystlaguner, strandsøer, større lavvandede bugter og vige i Natura 2000-områder samt udsatte fjorde og andre kystvande samt lobeliesøer.

Omkring halvdelen af udspretningsarealet ligger inden for nitratfølsomme indvindingsområder (NFI, grundvand), hvor der er lavet en indsatsplan for grundvandet (Indsatsplan Assens). Det meste af udspretningsarealet i NFI og med indsatsplan er aftalearealer.

Næsten halvdelen (45 %) af udspretningsarealet ligger inden for fosforklasse 3. Arealer i fosforklasse 3 er kendetegnet ved, at de er drænet eller grøftet og afvander til Natura 2000 område, der er overbelastet med fosfor.

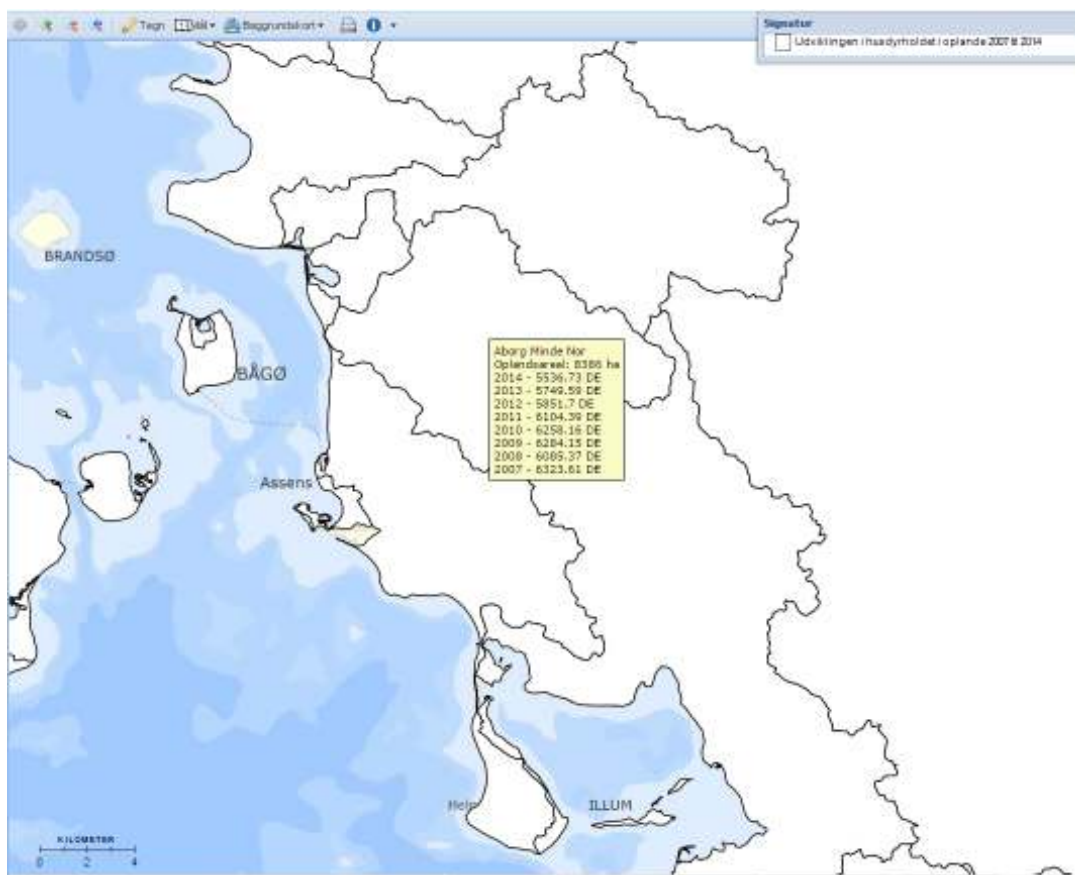
### **8.8.1 Nitrat (overfladevand)**

Af ansøgningens afsnit 3.3 side 16 – 17 (se bilag) ses, at husdyrgodkendelseslovens beskyttelsesniveau for nitrat til overfladevand er overholdt i denne sag. Beskyttelsesniveauet er overholdt ved, at ansøger har 4 % ekstra efterafgrøder udover det generelle krav.

Størstedelen af udspretningsarealet ligger, som nævnt, i nitratklasse 2 og lidt i 3, hvilket betyder, at reduktionsprocenter er på 64,36 % (beregnet i husdyrgodkendelse.dk) af den mængde husdyrgødning, som de generelle regler tillader. Det resulterer i et maksimalt dyretryk på 0,90 DE/ha og en nitratudvaskning på 47 kg N/ha ifølge beregningerne i husdyrgodkendelse.dk. I denne sag er det reelle dyretryk på 1,30 DE/ha, men med en nitratudvaskning på 46,8 kg N/ha fordi ansøger bruger 4 % ekstra efterafgrøder som virkemiddel. Husdyrgodkendelse.dk laver også en beregning på, hvad nitratudvaskningen ville være, hvis det ansøgte landbrug var et plantebrug, og beregningen viser en udvaskning på 44,7 kg N/ha.

*Afskæringskriterium for skadevirkning af nitratudvaskning til overfladevand*  
Miljøstyrelsen har fastlagt en række afskæringskriterium for skadesvirkning af nitratudvaskning til overfladevand, som fremgår af deres wiki-vejledning. Det første afskæringskriterium er om antallet af dyreenheder (DE) i det aktuelle opland, hvor projektet agtes gennemført, har været stigende siden 1. januar 2007.

Ifølge Statsforvaltningen Nordjyllands kortværk (januar 2015) over udviklingen af husdyrtrykket i kystoplande, ligger Langstedgård i et opland (Aborg Minde Nor) hvor husdyrtrykket er faldet fra 2007 – 2014. Se udviklingen i husdyrtrykket i figur 6. Hele udspretningsarealet afvander til Lillebælt via Aborg Minde Nor, som er omfattet af Vandplan 2009 – 2015 for hovedvandopland 1.12 Lillebælt/Fyn. Ifølge vandplanen er miljømålet for Aborg Minde Nor ”god økologisk tilstand” og ”god kemisk tilstand”. Miljømålet er ikke opfyldt, da tilstanden er ”mål ej opfyldt, ikke klassificérbar” og den kemiske tilstand er ukendt. Tilstanden i Lillebælt er ”ringe økologisk tilstand” og den kemiske tilstand er ukendt.



Figur 6: Vandopland med oplandsgrænser og oversigt over udviklingen i husdyrtryk.

Udover at husdyrtrykket er faldet i oplandet, hvor bedriften ligger, så har Assens Kommune ikke har kendskab til andre kilder med en øget nitratudvaskning i oplandet siden 2007. Kriteriet er dermed overholdt.

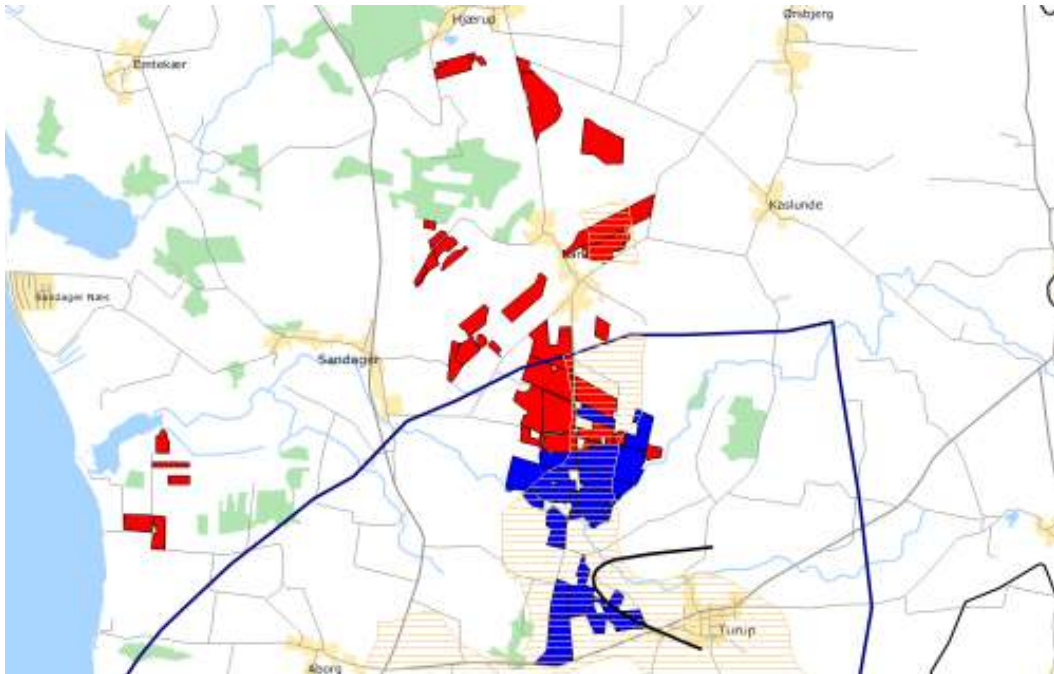
Anden del af afskæringskriteriet for udvaskning af nitrat til overfladevande omhandler hvorvidt det eksisterende og det ansøgte i sig selv påvirker nitratudvaskningen i vandoplandet. Kravet hertil afhænger af om vandoplandet afvander til et vandområde der kan karakteriseres som et lukket bassin og/eller er et meget lidt eutrofieret vandområde eller ej. Assens Kommune vurderer, at Aborg Minde Nor oplandet ikke afvander til vandområde, der kan karakteriseres som et lukket bassin og/eller et meget lidt eutrofieret vandområde. Det betyder, at hvis det eksisterende og det ansøgte i sig selv udgør mindre en 5 % af den samlede nitratudvaskning til vandoplandene stilles der ikke skærpede vilkår til nitratudvaskningen. Assens Kommune vurderer at nitratudvaskningen fra andre kilder er faldende og er af mindre betydning, og derfor vurderes det ansøgte i forhold til det samlede husdyrtryk (2014) i oplandet. Vurderingen af om det ansøgte i sig selv påvirker nitratudvaskningen i oplandet tager udgangspunkt i den husdyrgødning bedriften selv spreder ud på egne og forpagtede arealer. Årsagen til dette er, at der i vandoplande med stigende husdyrtryk godt kan gives miljøgodkendelse til udvidelse af husdyrbrug, hvis husdyrgødningen eksporteres. Assens Kommune konkludere derfor, at det er produktionen af husdyrgødning, som spredes ud på egne og forpagtede arealer der er afgørende for beregningen og ikke selve produktionen. Produktionen af

husdyrgødning (270 DE) i ansøgt drift til bedriftens egne arealer udgør 4,8 % af det samlede husdyrtryk i oplandet og dermed af den samlede nitratudvaskning i oplandet. Kriteriet er dermed overholdt.

Assens Kommune vurderer, at kravet til nitratudvaskningen fra landbruget ikke på dette grundlag skal skærpes.

### 8.8.2 Nitrat (grundvand)

Nitratudvaskningen til grundvand skal kun vurderes, hvis der ligger udbringningsarealer i nitratfølsomme indvindingsområder (NFI), og som tidligere nævnt ligger ca. halvdelen af udbringningsarealet i denne sag netop i NFI. Det er dog mest aftalearealerne, og de vil blive miljøvurderet særskilt efter § 16 i husdyrgodkendelsesloven. For det ejede og forpagtede areal er det omkring 20 % der ligger i NFI (se figur 7).



Figur 7: Udspretningsareal, røde er ejede og forpagtede, blå er aftalearealer. Skraverede områder er NFI. Blå streg afgrænser Indsatsplan Assens området og sort streg/bue er opland til vandværk.

I ansøgningens afsnit 3.4 side 17 (se bilag) er vist udvaskningsmodellen FarmN's beregning af nitratudvaskning fra rodzonen baseret på de indtastede oplysninger om dyrehold og arealer. Udvasningen beregnes kun for de udbringningsarealer, hvor hele eller dele af arealet er udpeget som nitratfølsom område, og ikke for andre arealer.

Beregningen viser, at der ikke sker en merbelastning med det ansøgte og nitratudvaskningen fra rodzonen falder med 2 – 3 mg nitrat/l på de arealer der ligger i NFI. Udvasningen er på mellem 67 og 69 mg nitrat/l.

Ifølge husdyrgodkendelsesbekendtgørelsens<sup>6</sup> bilag 3 pkt. D skal der på arealer, hvor der er foretaget en zonerings (statslig kortlægning) af området, men ikke udarbejdet en indsatsplan for området, som minimum fastsættes et vilkår om, at der ikke må ske en merbelastning, dvs. større udvaskning af nitrat fra rodzonen, såfremt udvaskning for rodzonen overstiger 50 mg nitrat/l med det ansøgte. Dette beskyttelses niveau overholdes i dennes sag.

Som det ses af figur 7 ligger en del af udspretningsarealet i et område, hvor der er lavet en indsatsplan for grundvandet (Assens). Indsatsplan Assens indeholder retningslinjer for beskyttelse af grundvandet. I en retningslinje står bl.a. følgende:

*Ved ansøgning om miljøgodkendelse af husdyrbrug må koncentrationen af nitrat fra rodzonen maksimalt være 50 mg nitrat/l, på de arealer, der både ligger inden for indsatsområde (IO) og i indvindingsopland til et vandværk.*

*Efter reglerne i husdyrgodkendelsesloven kan der ikke stille mere skærpede krav end svarende til et planteavlbrug med et standardsædskifte.*

*Reglen træder kun i kraft, i de konkret indvindingsoplande, hvor en beregning viser, at den gennemsnitlige koncentration af nitrat fra rodzonen i hele oplandet er større end 50 mg nitrat/l.*

Retningslinjen er vedtaget i december 2014 efter revidering af indsatsplanen. Ingen af de ejede og forpagtede arealer ligger i både NFI, Indsatsplan Assens område og indvindingsopland til et vandværk jf. figur 7, og retningslinjen træder derfor ikke i kraft i denne sag.

Assens Kommune vurderer, at der ikke på dette grundlag skal stilles yderligere skærpede vilkår til nitrat udvaskningen.

### 8.8.3 Fosfor

I ansøgningskemaets (se bilag) afsnit 3.5 side 17 ses beregningerne for fosfor, som er gengivet i skemaet herunder:

Definition af fosforklasser	Fosforklasse	Areal ha	Maks. fosforoverskud
Pt < 4,0 eller udrenet eller ikke afvander til Natura 2000 eller afvander til Natura 2000, der ikke er overbelastet med fosfor.	0	107,75	10,4 kg P/ha/år
Pt 4,0 – 6,0 og drænet eller grøftet som afvander til Natura 2000 område, der er overbelastet med fosfor.	I	0	10,4 kg/ha/år
Lavbundslande og drænet eller grøftet samt afvander til Natura 2000 område, der er overbelastet med fosfor.	II	0,18	2,0 kg/ha/år
Pt > 6,0 og drænet eller grøftet samt afvander til Natura 2000 område, der er overbelastet med fosfor	III	89,50	0,0 kg/ha/år

Beregningerne i husdyrgodkendelse.dk viser, at kravet til fosforoverskuddet er overholdt, og at fosforoverskuddet er på 5,6 kg P/ha/år i gennemsnit på hele udspretningsarealet.

<sup>6</sup> Bekendtgørelse nr. 1283 af 8. december 2014 om tilladelse og godkendelse m.v. af husdyrbrug

#### *Fosforbelastning fra overfladeafstrømning*

Ved terrænhældninger over 6 grader, kan der være risiko for overfladeafstrømning af nyudbragt husdyrgødning, hvis der i perioder kort tid efter forekommer megen nedbør. Denne risiko kan reduceres væsentligt, hvis gyllen udbringes ved nedfældning.

Kun mark nr. 31 i udspretningsarealet har terrænhældninger på over 6 grader ned mod et vandløb, som er en del af Puge Mølle Å vandløbssystem. Ifølge husdyrgødningsbekendtgørelsen<sup>7</sup> § 30, stk. 3 må der ikke udbringes husdyrgødning i en afstand af 20 meter fra vandløbet når arealet hælder over 6 grader ned mod vandløbet. Det er dog således, at ifølge § 30, stk. 4 er flydende husdyrgødning ikke omfattet af stk. 3, hvis det nedfældes i parallel retning i forhold til vandløbet og at hældningen er på mellem 6 og 12 grader. I denne sag er hældningerne mellem 6 og 12 grader. Dette er generel lovgivning der skal overholdes i lighed med al anden lovgivning.

Assens Kommune vurderer, at der ikke er grundlag for at skærpe fosforkravet eller stille yderligere krav til udbringningen af husdyrgødning i denne sag.

#### **8.8.4 Ammoniak fra udbringning**

Ifølge Miljøstyrelsen er der som udgangspunkt gjort op med ammoniakpåvirkning fra udbringning gennem husdyrgødningsbekendtgørelsens generelle regler. Tilsvarende gælder for BAT ved udbringning.

Der skal dog være et særligt fokus på arealer som støder op til eller ligger i umiddelbar nærhed til Natura 2000 områder med kvælstoffølsom natur. I særlige tilfælde kan kommunen vælge at stille skærpede krav, udover hvad der følger af husdyrgødningsbekendtgørelsen, som f.eks. nedfældning eller husdyrgødningsfrie bræmmer.

I udspretningsarealet er der i alt tre marker (nr. 25, 27 og 50-0) som støder op til et Natura 2000 område (Lillebælt), og yderligere to marker (nr. 26 og 28) ligger i umiddelbar nærhed. Ifølge Miljøstyrelsens wiki-vejledning gælder det, at ved udbringning af svinegylle, som i denne sag, vil der ikke være påvirkninger på over 1 kg N/ha bortset fra de nærmeste 10 meter. Mark nr. 26 og 28 ligger begge over 150 meter fra Natura 2000 området og der sker derfor ingen påvirkning af naturområdet med ammoniak ved udbringning på disse arealer. De tre marker, som støder op til naturområdet, ligger mellem 10 og 15 meter fra naturområdet, og der sker derfor heller ingen væsentlig påvirkning af naturområdet med ammoniak ved udbringning på disse arealer jf. Miljøstyrelsens wiki-vejledning. Miljøstyrelsen skriver desuden i deres vejledning, at ved nedfældning af gylle nedsættes påvirkningen betragteligt, således at påvirkningen sjældent vil oversige 0,2 kg N/ha/år – selv i en afstand af 10 meter fra udbringningsarealet. Ifølge husdyrgødningsbekendtgørelsens § 28, stk. 3 skal udbringning ske ved nedfældning på arealer uden etablerede afgrøder til høst, arealer med fodergræsmarker og arealer med frøgræs, for hvilke der ikke er indgået kontrakt med frøavlsfirma om levering af frø i den kommende sæson.

---

<sup>7</sup> Bekendtgørelse 853 af 30. juni 2014 om erhvervsmæssigt dyrehold, husdyrgødning, ensilage m.v.



Assens Kommune vurderer, at der ikke på dette grundlag kan stilles skærpede vilkår til udbringning af husdyrgødning i denne sag, da der ikke sker udbringning af husdyrgødning inden for 10 meter af naturområder der ligger inden for Natura 2000 område.

#### *Bilag IV-arter*

På habitatdirektivets bilag IV er opført et antal dyre- og plantearter, der er beskrevet som værende af betydning for EU-fællesskabet. I Danmark er der ca. 40 bilag IV-arter, blandt andet er der flagermus, markfirben og stor vandsalamander. Arterne kræver streng beskyttelse, hvorfor deres naturlige udbredelsesområder skal sikres mod forringelser. Dyrene må for eksempel ikke fanges ind, deres æg ikke indsamles, og deres yngle- og rasteområde må ikke ødelægges.

Denne beskyttelsespligt gælder også i forbindelse med kommunens meddelelse af tilladelse og/eller godkendelse jf. reglerne i husdyrloven. Kommunen skal vurdere og sikre, at en gennemførelse af det ansøgte ikke medfører ødelæggelse eller beskadigelse af arternes yngle- eller rasteområder.

Assens Kommune har ikke kendskab til konkrete tilholdssteder/lokaliteter, der i denne sag kan være omfattet af bilag IV-arters yngle- eller rasteområder. Dette er ikke ensbetydende med, at disse lokaliteter ikke findes i området – bilag IV-arter kan vandre ind og ud af lokale områder.

På baggrund af de afgivne oplysninger i ansøgningen er det Assens Kommunes vurdering, at en gennemførelse heraf ikke vil medføre ødelæggelse eller beskadigelse af eventuelle yngle- eller rasteområder for bilag IV-arter. Der skal derfor ikke meddeles særlige vilkår i denne forbindelse.

#### **8.8.5 Gener fra udbringning**

Ifølge Miljøstyrelsen vil der kun i ganske sjældne tilfælde være grundlag for at stille skærpede vilkår i forhold til husdyrgødningsbekendtgørelsens<sup>8</sup> § 28. I § 28, stk. 1 står:

*Husdyrgødning og afgasset vegetabilsk biomasse må ikke udbringes på lørdage samt søn- og helligdage på arealer, der ligger nærmere end 200 meter fra byzone, sommerhusområder eller områder i landzone, der ved lokalplan er udlagt til boligformål.*

Endvidere står der i stk. 9:

*Udbringning af husdyrgødning, afgasset vegetabilsk biomasse, ensilagesaft og restvand må ikke give anledning til unødige gener.*

Assens Kommune vurderer, at der ikke grundlag for at stille skærpede vilkår i forhold til gener fra udbringning af husdyrgødning i denne sag.

---

<sup>8</sup> Bekendtgørelse 853 af 30. juni 2014 om erhvervsmæssigt dyrehold, husdyrgødning, ensilage m.v.

### **8.9**      *Ophør*

Ved eventuelt ophør af produktionen skal ansøger tage kontakt til kommunen med henblik på en miljømæssig korrekt afvikling. Der vil blive stillet vilkår om tømning og rengøring af såvel staldbygninger, ensilageoplagspladser som gyllebeholdere.

### **8.10**     *Beredskabsplan*

Der er lavet en beredskabsplan for landbruget i forbindelse med miljøgodkendelsen i 2008 og ændringerne i forbindelse med dette tillæg kræver ikke en ny plan.

### **8.11**     *Sammenfatning*

Der er søgt om en udvidelse fra et godkendt (i 2008) husdyrhold bestående af en årsproduktion på 10.950 slagtesvin (30 – 106 kg) svarende til 303 DE (13/14 beregning) til en årsproduktion bestående af 12.500 slagtesvin (30 – 110 kg) svarende til 371 DE (13/14 beregning).

Udvidelsen sker i eksisterende staldanlæg.

Det er kommunens vurdering, at det ansøgte overholder de gældende miljøregler og kan gennemføres som beskrevet i ansøgningen og denne redegørelse. I godkendelsen skal der fastsættes vilkår, som ophøjer de afgivne oplysninger sammen med vurderingen i denne redegørelse til speciel lov for Søren Nielsen, Langstedgård. Disse vilkår vil sammen med kravene i den generelle miljølovgivning blive det nye reguleringsværktøj for anlæggelse og drift af landbruget.

### **8.12**     *Offentlighed/Naboorientering*

Naboorientering om det ansøgte projekt blev ved brev af 17. juni 2014 foretaget hos omboende. Her indkom ingen bemærkninger.

Miljøgodkendelsen bliver offentliggjort på Assens Kommunes høringsportal torsdag den 12. februar 2015. Der vil blive sendt orienteringsbrev til omboende. Øvrige myndigheder og interesseorganisationer vil blive orienteret via digitalpost.

Trine Bonrud Helleskov  
Miljømedarbejder, Agronom

