

Stark Danmark A/S
Skanderborgvej 277
8260 Viby J

11. januar 2021
Sags id: 20/14367

Afgørelse: Omklassifikation af delstrækning af Rævedams afløbet

Det politiske udvalg Miljø, Teknik og Plan i Assens Kommune har den 5. november 2019 godkendt principper om omklassifikation af vandløb i Assens Kommune og samtidig besluttet, at igangsætte partshøring vedr. omklassifikation af en række vandløbsstrækninger i Holmehave Bæk-systemet, herunder nedklassifikation af Rævedams afløbet.

Nedklassificering betyder, at vandløbet overgår fra at være et offentligt vandløb til at være et privat vandløb. Bredejerne er herefter ansvarlige for vedligeholdelsen af vandløbet. Alle danske vandløb er opdelt i offentlige og private. Det betyder, at de offentlige vandløb vedligeholdes af kommunerne og de private vandløb vedligeholdes af bredejerne. Alle vandløb – uanset om de er offentlige eller private – ejes af bredejerne.

Da en delstrækning af Rævedams afløbet ligger på din ejendom, betyder det, at din ejendom er omhandlet i denne omklassificering.

Kommunens afgørelse

Assens Kommune træffer hermed afgørelse om, at delstrækning af Rævedams afløbet nedklassificeres fra st. 1311 m til st. 2557 m, jf. vandløbslovens²⁵ § 10 samt § 3, stk. 1 i bekendtgørelse om klassifikation og registrering af vandløb²⁶.

Vandløbsstrækningen nedklassificeres med virkning fra den 1. maj 2021 jævnfør § 3 stk. 4 i bekendtgørelse om klassifikation og registrering af vandløb. Derefter overtages vedligeholdelsespligten af bredejerne jævnfør vandløbslovens¹ § 35.

Afgørelsens vilkår:

- Assens Kommune vedligeholder vandløbet i henhold til regulativet frem til overdragelsesdatoen den 1. maj 2021.
- Ved overdragelsen sikrer Assens Kommune, at vedligeholdelsesstanden af delstrækning af Rævedams afløbet er i overensstemmelse med bestemmelserne i vandløbsregulativet.
- Efter den 1. maj 2021 overtages vedligeholdelsen af delstrækning af Rævedams afløbet af bredejerne.
- Regulativ for delstrækning af Rævedams afløbet ophæves på overdragelsesdatoen.

²⁵ Bekendtgørelse af lov om vandløb (LBK nr. 1217 af 25. november 2019)

²⁶ BEK nr. 838 af 27. juni 2016

- Vandløbsstrækningen er fortsat omfattet af vandløbslovens bestemmelser og fremtidig vedligeholdelse skal ske i overensstemmelse med vandløbsloven.

Vandløb skal jævnfør vandløbslovens¹ § 27 vedligeholdes på en sådan måde, at vandløbets skikkelse og vandføringsevne ikke ændres. Det betyder bl.a., at vandløb ikke må graves dybere eller bredere og, at rørdimensioner ikke må ændres uden kommunens forudgående tilladelse.

Baggrund

Assens Kommune har som en konsekvens af kommunalreformen i 2007 i dag vedligeholdelsespligten af offentlige vandløb fra 6 tidligere kommuner og Fyns Amt.

Der har i de tidligere kommuner været forskellige kriterier for, hvilke vandløb der er offentlige, og hvilke vandløb der er private. Der bør som udgangspunkt være ens kriterier for, hvilke vandløb der er offentlige og hvilke der er private, således at borgerne i Assens Kommune oplever, at vandløbene administreres ens i hele kommunen.

Vandløbsmyndigheden kan beslutte at nedklassificere offentlige vandløbsstrækninger, når de vurderes primært at tjene private formål. Lavere liggende strækninger af vandløb, der gennemløber flere kommuner, må ikke nedklassificeres, hvis højere liggende strækninger er klassificeret som offentlige.

De politisk vedtagne principper, som tilsammen eller enkeltvis kan danner grundlag for nedklassificering af vandløb i Assens Kommune er:

- Vandløb, som ikke modtager betydelige mængder vand fra offentlige spildevandsanlæg og/eller offentlige veje.
- Vandløb anlagt med særligt formål, f.eks. pumpekanaler.
- Rørlagte vandløb, som ikke er målsat i statens vandområdeplaner.
- Ikke-målsatte eller lavt målsatte vandløbsstrækninger, som kun tjener det formål at aflede vand fra et mindre opland og som har lav naturværdi.

Det vurderes, at delstrækning af Rævedamsafløbet er omfattet af principperne for vandløb, som kan nedklassificeres.

Beskrivelse af delstrækning af Rævedamsafløbet

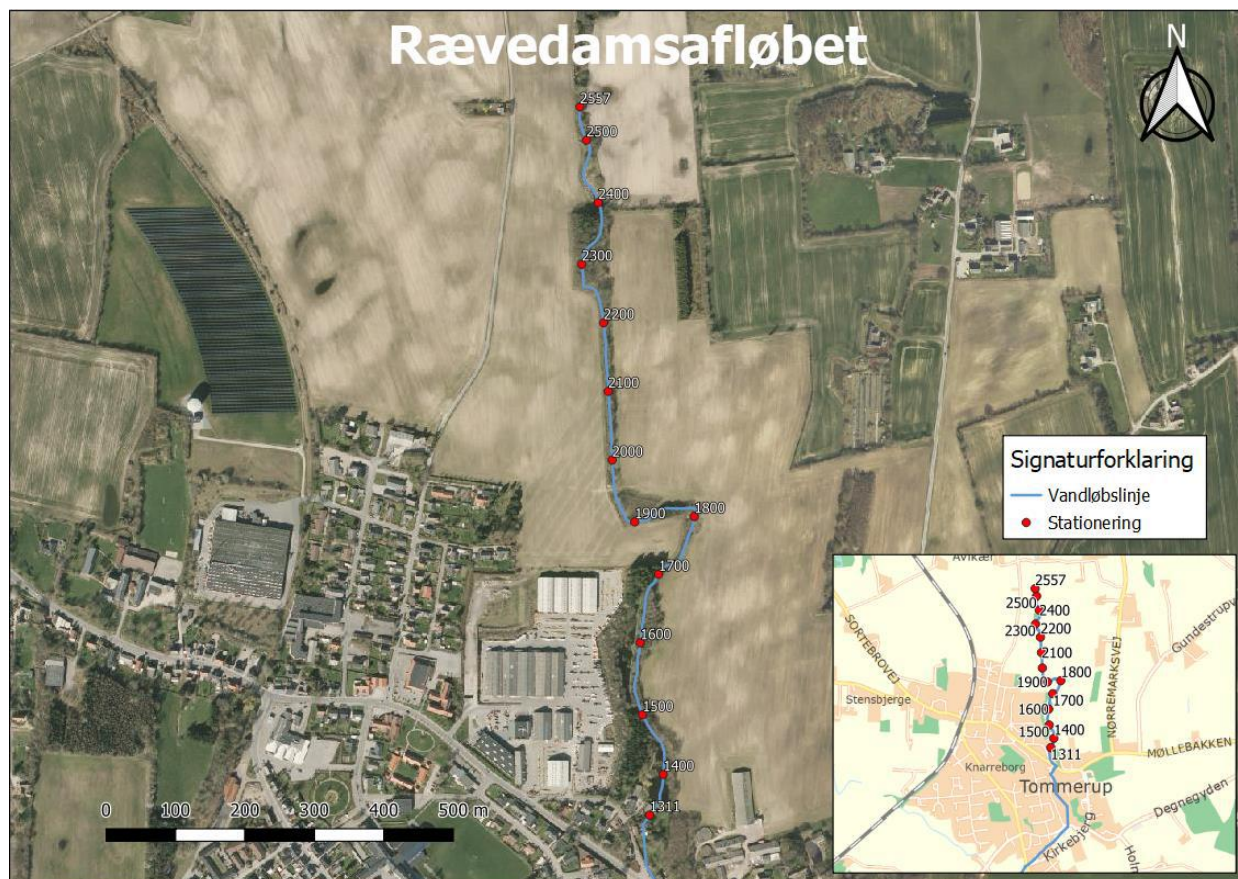
Den offentlige strækning af Rævedamsafløbet løber fra st. 1.311 til 2.557 og er en åben vandløbsstrækning. Oversigtskort med angivelse af delstrækning af Rævedamsafløbet ses på figur 1. Vandløbet er modstrømsstationeret.

Vandløbets delstrækning starter ved udløb af en rørlagt strækning af vandløbet i station 2.557, på matrikel 17e Tommerup by, Tommerup. Herfra løber vandløbet i sydlig retning. I station 1.437 løber vandløbet ind i mølledammen og den aktuelle strækning slutter ved udløb af mølledammen i station 1.311.

Der er 5 bredejere til vandløbet.

Vandløbet vedligeholdes i dag som et offentligt vandløb med 2 vedligeholdelsesterminer ift. vandløbets geometriske skikkelse. Det gældende vandløbsregulativ for Rævedamsafløbet er opfyldt.

Det topografiske opland er på 404 ha. Vejarealet er beregnet til at udgøre 2,3 ha af det samlede oplandsareal. Dermed udgør vejarealet 0,56 % af det topografiske opland. Oplandet udgøres primært af landbrugsareal.



Figur 1: Oversigtskort med angivelse af delstrækning af Rævedamsafløbet.

Delstrækning af Rævedamsafløbet	
Topografisk opland	404 ha
Antal bredejere	5
Andel af vejareal i oplandet	0,56 %
Andel af vand fra vejarealet til vandløbet	1,9 %
Længde af vandløbsstrækning	1246 m

Der henvises til bilag 1 for en oversigt over de matrikelnumre, som delstrækning af Rævedamsafløbet løber igennem samt bilag 2 for større oversigtskort med stationeringer.

Kommunens bemærkninger

Den berørte strækning af Rævedams afløbet er i dag et offentligt vandløb. Delstrækningen af Rævedams afløbet er omfattet af Regulativ for kommunevandløb 4 Rævedams afløbet. Det nuværende vandløbsregulativ er vedtaget af Tommerup Kommune den 9. november 1993. Det nuværende regulativ ophæves for delstrækningen af Rævedams afløbet, når klagefristen udløber på overdragelsesdatoen den 1. maj 2021.

Vandområdeplan 2015-2021, naturbeskyttelseslovens § 3 og habitatdirektivet

Delstrækningen af Rævedams afløbet er målsat i statens vandområdeplaner²⁷ med krav om mindst god økologisk tilstand. Den aktuelle tilstand er moderat på strækningen, jf. Vandområdeplanerne 2015-2021²⁸. Vandløbet er endvidere omfattet af naturbeskyttelseslovens²⁹ § 3 om beskyttede naturtyper og af vandløbslovens krav om 2-meter bræmmer. Der er ikke registreret padde eller andre dyr omfattet af EU's habitatdirektiv i området.

Området ligger 4,4 km i fugleflugtslinje fra det nærmeste Natura 2000 område nr. 98 "Odense Å med Hagerup Å, Sallinge Å og Lindved Å". Det er kommunens vurdering, at en nedklassifikation af delstrækningen af Rævedams afløbet ikke i sig selv, eller i forbindelse med andre planer og projekter, vil påvirke Natura 2000-området væsentligt eller medføre beskadigelse/ ødelæggelse af plantearter eller yngle- eller rasteområder for de dyrearter, der fremgår af habitatdirektivets bilag IV.

Spildevand og vejvand

I oplandet til delstrækningen af Rævedams afløbet er der 8 ejendomme, som alle har egen løsning (f.eks. samletank, nedsivning, minirenseanlæg og direkte udledning) i forhold til spildevandsafledningen, hvilket betyder, at husstandene ikke er tilsluttet et offentligt spildevandssystem.

Når kommunen har vurderet fordelingen mellem afstrømning af vand fra henholdsvis vejarealerne (befæstede areal) og det resterende opland, er der taget udgangspunkt i DMIs oversigt over bruttonedbør i Assens Kommune i perioden 2011-2019, hvor den årlige bruttonedbør angives til gennemsnitligt 713 mm/år³⁰. Fra vejarealerne (befæstede vejarealer) vil hovedparten af bruttonedbøren afstrømme til vandløbene, og der regnes derfor med en afstrømning på 100 % fra vejarealerne. Ifølge grundvandskortlægning af området (Redegørelse for Nørre Aaby – Afgiftsfinansieret grundvandskortlægning, Miljøministeriet, Naturstyrelsen 2013) er afstrømningen af nedbør til vandløb (herunder også dræn) vurderet til 219 mm/år. De præcise tal vil dog afhænge af de lokale jordbundsforhold.

Vejarealet i det topografiske opland til delstrækning af Rævedams afløbet er 2,3 ha, hvor størstedelen af bruttonedbøren vil afstrømme til vandløb og dræn. Det resterende opland er opgjort til 401,7 ha (404 ha – 2,3 ha), hvor en mindre del af nedbøren vil afstrømme til vandløbene. Det betyder, at afstrømningen fra vejarealet svarer til 1,9 % af overfladevandet fra det samlede oplandsareal. Overfladeafstrømningen fra vejarealet udgør dermed en lille andel

²⁷ Jf. bekendtgørelse om miljømål for overfladevandområder og grundvandsforekomster

²⁸ Vandområdeplan 2015-2021 for Vandområdedistrikt Jylland og Fyn

²⁹ LBK nr. 240 af 13. marts 2019 Lov om naturbeskyttelse

³⁰ Kilde: dmi.dk/vejarkiv

af den samlede afstrømning, selvom afstrømningen fra vejarealet beregnes som 100 % direkte afstrømning i modsætning til afstrømningen fra de øvrige arealer.

Assens Kommune vurderer derfor, at tilledningen af vejvand fra offentlige veje og tilledningen af spildevand fra ejendomme i oplandet ikke medfører, at vedligeholdelsesbyrden af Rævedams afløbet forøges i et betydeligt omfang. Derfor vurderer Assens Kommune, at der kun er få offentlige interesser i vandløbet og derfor kan vandløbet nedklassificeres.

Sammenfatning

Med udgangspunkt i de politisk vedtagne principper for omklassifikation vurderer Assens Kommune, at delstrækningen af Rævedams afløbet fra st. 1.311 m til st. 2.577 m kan nedklassificeres. Dette begrundes med, at vandløbet ikke modtager betydelige mængder vand fra offentlige spildevandsanlæg og/eller offentlige veje, som vil øge behovet for vedligeholdelse af delstrækningen af Rævedams afløbet. Der er tale om et mindre vandløb med et lille topografisk opland.

Partshøring og offentliggørelse

I perioden 8. december 2020 til 5. januar 2021 har et udkast til denne afgørelse været sendt i partshøring hos alle bredejere, jævnfør forvaltningslovens bestemmelser⁴. Du har i denne periode haft mulighed for at fremkomme med bemærkninger til udkastet til denne afgørelse. Der er rettidigt indsendt høringssvar af Line Florager, ejer af matr. 17e, Tommerup By, Tommerup. Høringssvaret har ikke givet anledning til ændring af afgørelsen.

Denne afgørelse annonceres på kommunens hjemmeside under Offentliggørelser.

Klagevejledning

Afgørelser efter Vandløbsloven kan i henhold til lovens kapitel 16 påklages til Natur- og Miljøklagenævnet af:

- 1) den, afgørelsen er rettet til
- 2) enhver, der må antages at have en individuel, væsentlig interesse i sagens udfald

Din eventuelle klage skal være sendt i klageportalen senest den 09.02.2021.
Sags id. 20/14367 bedes anvendt ved alle henvendelser.

Hvis du ønsker at klage over denne afgørelse, kan du klage til Natur- og Miljøklagenævnet. Du klager via Klageportalen, som du finder et link til på forsiden af www.naevneneshus.dk. Du logger på ligesom du plejer, typisk med NEM-ID. Klagen sendes gennem Klageportalen til den myndighed, der har truffet afgørelsen. En klage er indgivet, når den er tilgængelig for myndigheden i Klageportalen. Når du klager, skal du betale et gebyr på kr. 900. Du betaler gebyret med betalingskort i Klageportalen.

Natur- og Miljøklagenævnet skal som udgangspunkt afvise en klage, der kommer uden om Klageportalen, hvis der ikke er særlige grunde til det. Hvis du ønsker at blive fritaget for at bruge Klageportalen, skal du sende en begrundet anmodning til den myndighed, der har truffet

afgørelse i sagen. Myndigheden videregiver herefter anmodningen til Natur- og Miljøklagenævnet, som træffer afgørelse om, hvorvidt din anmodning kan imødekommes. Klagefristen udløber 4 uger efter, at denne afgørelse er meddelt. Er afgørelsen offentligt bekendtgjort, regnes klagefristen dog altid fra bekendtgørelsen. Hvis klagefristen udløber på en lørdag eller helligdag, forlænges klagefristen til den følgende hverdag.

Det er en betingelse for Natur- og Miljøklagenævnets behandling af klagen, at klager indbetaler et gebyr på 900 kr. til Natur- og Miljøklagenævnet. Når du har tastet din klage ind i Klageportalen, bliver du bedt om betaling af klagegebyr med et betalingskort. Klagen bliver først sendt videre, når gebyret er betalt, og du har endeligt godkendt din klage.

Vejledning om gebyrordningen kan findes på Natur- og Miljøklagenævnets hjemmeside www.nmkn.dk.

Afgørelsen må ikke udnyttes før klagefristens udløb. I tilfælde af klage må afgørelsen ikke udnyttes, før sagen er afgjort af Natur- og Miljøklagenævnet, medmindre nævnet bestemmer andet.

Hvis afgørelsen ønskes indbragt for domstolene, skal det ske inden 6 måneder efter modtagelsen af dette brev.

Venlig hilsen

Peter T. Worm
Miljømedarbejder

Bilag

Bilag 1 - Oversigt over matrikelnumre, som delstrækningen af Rævedamsafløbet løber igennem.

Bilag 2 – Oversigtskort med stationeringer

Afgørelsen er sendt til:
Bredejere

BILAG 1

Oversigt over de matrikelnumre, som delstrækningen af Rævedamsafløbet løber igennem.

Matr. nr.	Ejerlav
17e	Tommerup By, Tommerup
17m	Tommerup By, Tommerup
18n	Tommerup By, Tommerup
80a	Tommerup By, Tommerup
18aa	Tommerup By, Tommerup

Bilag 2

Oversigtskort med stationeringer.

