

KFUM-Spejderne i Tommerup
Møllebakken 13
5690 Tommerup

11. januar 2021
Sags id: 20/14367

Afgørelse: Omklassifikation af delstrækning af Pindstofte afløbet

Det politiske udvalg Miljø, Teknik og Plan i Assens Kommune har 5. november 2019 godkendt principper om omklassifikation af vandløb i Assens Kommune og samtidig besluttet, at igangsætte partshøring vedr. omklassifikation af en række vandløbsstrækninger i Holmehave Bæk-systemet, herunder opklassifikation af delstrækningen af Pindstofte afløbet.

Opklassificering betyder, at vandløbet overgår fra at være et privat vandløb til at være et offentligt vandløb. Assens Kommune er herefter ansvarlig for vedligeholdelsen af vandløbet. Alle danske vandløb er opdelt i offentlige og private, det betyder, at de offentlige vandløb vedligeholdes af kommunerne og de private vandløb vedligeholdes af bredejerne. Alle vandløb – uanset om de er offentlige eller private – ejes af bredejerne.

Da en delstrækning af Pindstofte afløbet ligger på din ejendom, betyder det, at din ejendom er omhandlet i denne omklassificering.

Kommunens afgørelse

Assens Kommune træffer hermed afgørelse om, at delstrækningen af Pindstofte afløbet opklassificeres fra st. 0 m til st. 1058 m, jf. vandløbslovens¹ § 10 samt § 2, stk. 1 i bekendtgørelse om klassifikation og registrering af vandløb².

Vandløbsstrækningen opklassificeres med virkning fra den 1. maj 2021 jævnfør §2, stk. 4 i bekendtgørelse om klassifikation og registrering af vandløb. Derefter overtages vedligeholdelsespligten af Assens Kommune jævnfør vandløbslovens¹ § 35.

Afgørelsens vilkår:

- Bredejerne vedligeholder vandløbet frem til overdragelsesdatoen den. 1. maj 2021
- Efter 1. maj 2021 overtages vedligeholdelse af delstrækningen af Pindstofte afløbet af Assens Kommune.
- Assens Kommune udarbejder et vandløbsregulativ for delstrækningen af Pindstofte afløbet.

¹ Bekendtgørelse af lov om vandløb (LBK nr. 1217 af 25. november 2019)

² BEK nr. 838 af 27. juni 2016

Vandløb skal jævnfør vandløbslovens¹ § 27 vedligeholdes på en sådan måde, at vandføringen ikke ændres. Det betyder, at rørdimensioner ikke må ændres uden kommunens forudgående tilladelse.

Baggrund

Assens Kommune har som en konsekvens af kommunalreformen i 2007 i dag ansvar for vedligeholdelse af offentlige vandløb fra 6 tidligere kommuner og Fyns Amt.

Der har i de tidligere kommuner været forskellige kriterier for, hvilke vandløb der er offentlige, og hvilke vandløb der er private. Der bør som udgangspunkt være ens kriterier for, hvilke vandløb der er offentlige og hvilke der er private, således at borgerne i Assens Kommune oplever, at vandløbene administreres ens i hele kommunen.

Vandløbsmyndigheden kan beslutte at opklassificere private vandløbsstrækninger. Dette sker normalt, hvis der er offentlige interesser i vandløbet. Højere liggende strækninger af vandløb, der gennemløber flere kommuner, må ikke opklassificeres, hvis lavere liggende strækninger er klassificeret som private.

Formålet med opklassificering er at opnå en bedre beskyttelse i forhold til at sikre afledning af vand samt natur- og miljøinteresser.

De politisk vedtagne principper, som tilsammen eller enkeltvis kan danne grundlag for opklassificering af vandløb i Assens Kommune er:

- Vandløbsstrækninger, hvortil der afledes væsentlige mængder vand fra offentlige spildevandsanlæg og/eller offentlige veje.
- Vandløbsstrækninger med betydelige natur- og miljømæssige interesser, og hvor beskyttelseshensyn fordrer skånsom vedligeholdelse.

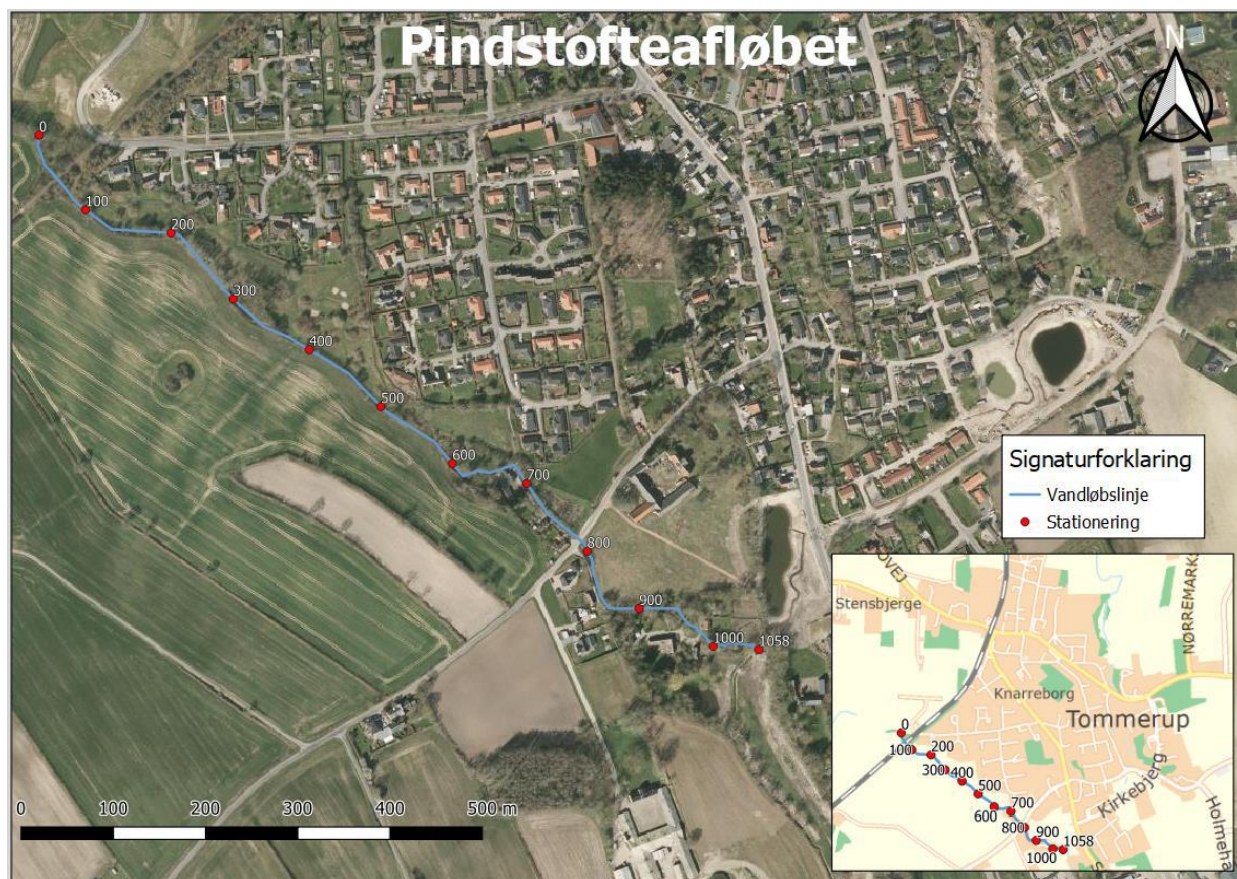
Det vurderes, at delstrækningen af Pindstofte afløbet er omfattet af principperne for vandløb, som kan opklassificeres.

Beskrivelse af delstrækningen af Pindstofte afløbet

Den private strækning af Pindstofte afløbet løber fra jernbanen i station 0 til udløb i Holmehave Møllebæk i station 1.058. Vandløbet er åbent på hele strækningen.

Oversigtskort med angivelse af delstrækningen af Pindstofte afløbet ses på figur 1.

Det topografiske opland er på 276 ha. Vejarealet er beregnet til at udgøre 5,5 ha af det samlede oplandsareal. Dermed udgør vejarealet 2,2 % af det topografiske opland. Oplandet udgøres primært af landbrugsareal.



Figur 1: Oversigtskort med angivelse af delstrækning af Pindstofteafløbet.

delstrækningen af Pindstofteafløbet	
Topografisk opland	276 ha
Antal bredejere	7
Andel af vejareal i oplandet	2,0 %
Andel af vand fra vejarealet til vandløbet	6,6 %
Længde af vandløbsstrækning	1058 m

Der henvises til bilag 1 for en oversigt over de matrikelnumre, som delstrækningen af Pindstofteafløbet løber igennem samt bilag 2 for større oversigtskort med stationeringer.

Kommunens bemærkninger

Den berørte strækning af Pindstofteafløbet er i dag et privat vandløb. Med opklassificering af delstrækningen af Pindstofteafløbet, vil strækningen indgå i det kommende reviderede regulativ for Holmehave Bæk med tilløb. Regulativet kommer derved til at dække hele Pindstofteafløbet. Inden udarbejdelse af nyt revideret regulativ vil vandløbet blive opmålt. Regulativet vil bl.a. indeholde bestemmelser for vandløbets fremtidige vedligeholdelse.

Vandområdeplan 2015-2021, naturbeskyttelseslovens § 3 og habitatdirektivet

Delstrækningen af Pindstofteafløbet er målsat i statens vandområdeplaner³. Miljømålet er "god økologisk tilstand" og "god kemisk tilstand". Den aktuelle tilstand er moderat på strækningen, jf.

³ Jf. bekendtgørelse om miljømål for overfladevandområder og grundvandsforekomster

Vandområdeplanerne 2015-2021⁴. Vandløbet er endvidere omfattet af naturbeskyttelseslovens⁵ § 3 om beskyttede naturtyper samt vandløbslovens krav om 2-meter bræmmer. Der er ikke registreret padder eller andre dyr omfattet af EU's habitatdirektiv i området. Assens Kommune vurderer, at delstrækningen af Pindstofteafløbet har en høj naturværdi og potentiale for at opnå målopfyldelse iht. statens vandområdeplan.

Området ligger 4,4 km i fugleflugtslinje fra det nærmeste Natura 2000 område nr. 98 "Odense Å med Hågerup Å, Sallinge Å og Lindved Å". Det er kommunens vurdering, at en opklassifikation af delstrækningen af Pindstofteafløbet ikke i sig selv, eller i forbindelse med andre planer og projekter, vil påvirke Natura 2000-området væsentligt eller medføre beskadigelse/ ødelæggelse af plantearter eller yngle- eller rasteområder for de dyrearter, der fremgår af habitatdirektivets bilag IV.

Spildevand og vejvand

I oplandet til delstrækningen af Pindstofteafløbet er der 4 ejendomme, som alle har egen løsning (f.eks. samletank, nedsivning, minirensesanlæg og direkte udledning) i forhold til spildevandsafledningen, hvilket betyder, at husstandene ikke er tilsluttet et offentligt spildevandssystem.

Når kommunen har vurderet fordelingen mellem afstrømning af vand fra henholdsvis vejarealerne (befæstede areal) og det resterende opland, er der taget udgangspunkt i DMIs oversigt over bruttonedbør i Assens Kommune i perioden 2011-2019, hvor den årlige bruttonedbør angives til gennemsnitligt 713 mm/år⁶. Fra vejarealerne (befæstede vejarealer) vil hovedparten af bruttonedbøren afstrømme til vandløbene, og der regnes derfor med en afstrømning på 100 % fra vejarealerne. Ifølge grundvandskortlægning af området (Redegørelse for Nørre Aaby – Afgiftsfinansieret grundvandskortlægning, Miljøministeriet, Naturstyrelsen 2013) er afstrømningen af nedbør til vandløb (herunder også dræn) vurderet til 219 mm/år. De præcise tal vil dog afhænge af de lokale jordbundsforhold.

Vejarealet i det topografiske opland til Pindstofteafløbet er 5,5 ha, hvor størstedelen af bruttonedbøren vil afstrømme til vandløb og dræn. Det resterende opland er opgjort til 270,5 ha (276 ha – 5,5 ha), hvor en mindre del af nedbøren vil afstrømme til vandløbene. Det betyder, at afstrømningen fra vejarealet svarer til 6,6 % af overfladevandet fra det samlede oplandsareal. Overfladeafstrømningen fra vejarealet udgør dermed en relativ betydelig andel af den samlede afstrømning, selvom afstrømningen fra vejarealet beregnes som 100 % direkte afstrømning i modsætning til afstrømningen fra de øvrige arealer.

Assens Kommune vurderer derfor, at tilledningen af vejvand fra offentlige veje og tilledningen af spildevand fra ejendomme i oplandet medfører, at vedligeholdelsesbyrden af delstrækning af Pindstofteafløbet forøges. Derfor vurderer Assens Kommune, at dette forhold har betydning for beslutningen om at vandløbet opklassificeres.

⁴ Vandområdeplan 2015-2021 for Vandområdedistrikt Jylland og Fyn

⁵ LBK nr. 240 af 13. marts 2019 Lov om naturbeskyttelse

⁶ Kilde: dmi.dk/vejarkiv

Sammenfatning

Med udgangspunkt i de politisk vedtagne principper for omklassifikation vurderer Assens Kommune, at delstrækningen af Pindstoftefløbet fra st. 0 m til st. 1.058 m kan opklassificeres. Dette begrundes med, at der er betydelige natur- og miljømæssige interesser i vandløbet. Tilledningen af vand fra vejarealer samt udledning fra kloakerede områder i oplandet bidrager i ikke ubetydeligt omfang til vandløbets vandføring og dermed til den fremtidige vedligeholdelse af delstrækningen af Pindstoftefløbet.

Partshøring og offentliggørelse

I perioden 8. december 2020 til 5. januar 2021 har et udkast til denne afgørelse været sendt i partshøring hos alle bredejere, jævnfør forvaltningslovens bestemmelser⁴. Du har i denne periode haft mulighed for at fremkomme med bemærkninger til udkastet til denne afgørelse. Der er ikke modtaget høringssvar i høringsperioden.

Denne afgørelse annonceres på kommunens hjemmeside under Offentliggørelser.

Klagevejledning

Afgørelser efter Vandløbsloven kan i henhold til lovens kapitel 16 påklages til Natur- og Miljøklagenævnet af:

- 1) den, afgørelsen er rettet til
- 2) enhver, der må antages at have en individuel, væsentlig interesse i sagens udfald

Din eventuelle klage skal være sendt i klageportalen senest 09.02.2021.
Sags id. 20/14367 bedes anvendt ved alle henvendelser.

Hvis du ønsker at klage over denne afgørelse, kan du klage til Natur- og Miljøklagenævnet. Du klager via Klageportalen, som du finder et link til på forsiden af www.naevneneshus.dk. Du logger på ligesom du plejer, typisk med NEM-ID. Klagen sendes gennem Klageportalen til den myndighed, der har truffet afgørelsen. En klage er indgivet, når den er tilgængelig for myndigheden i Klageportalen. Når du klager, skal du betale et gebyr på kr. 900. Du betaler gebyret med betalingskort i Klageportalen.

Natur- og Miljøklagenævnet skal som udgangspunkt afvise en klage, der kommer uden om Klageportalen, hvis der ikke er særlige grunde til det. Hvis du ønsker at blive fritaget for at bruge Klageportalen, skal du sende en begrundet anmodning til den myndighed, der har truffet afgørelse i sagen. Myndigheden videresender herefter anmodningen til Natur- og Miljøklagenævnet, som træffer afgørelse om, hvorvidt din anmodning kan imødekommes.

Klagefristen udløber 4 uger efter, at denne afgørelse er meddelt. Er afgørelsen offentligt bekendtgjort, regnes klagefristen dog altid fra bekendtgørelsen. Hvis klagefristen udløber på en lørdag eller helligdag, forlænges klagefristen til den følgende hverdag.

Det er en betingelse for Natur- og Miljøklagenævnets behandling af klagen, at klager indbetaler et gebyr på 900 kr. til Natur- og Miljøklagenævnet. Når du har tastet din klage ind i

Klageportalen, bliver du bedt om betaling af klagegebyr med et betalingskort. Klagen bliver først sendt videre, når gebyret er betalt, og du har endeligt godkendt din klage.

Vejledning om gebyrordningen kan findes på Natur- og Miljøklagenævnets hjemmeside www.nmkn.dk.

Afgørelsen må ikke udnyttes før klagefristens udløb. I tilfælde af klage må afgørelsen ikke udnyttes, før sagen er afgjort af Natur- og Miljøklagenævnet, medmindre nævnet bestemmer andet.

Hvis afgørelsen ønskes indbragt for domstolene, skal det ske inden 6 måneder efter modtagelsen af dette brev.

Venlig hilsen

Peter T. Worm
Miljømedarbejder

Bilag

Bilag 1 – Oversigt over matrikelnumre, som delstrækningen af Pindstofteafløbet løber igennem.

Bilag 2 – Oversigtskort med stationeringer

Afgørelsen er sendt til:

Bredejere

BILAG 1

Oversigt over de matrikelnumre, som delstrækningen af Pindstofteafløbet løber igennem.

Matr. nr.	Ejerlav
6az	Tommerup by, Tommerup
4i	Tommerup by, Tommerup
6at	Tommerup by, Tommerup
5bo	Tommerup by, Tommerup
4ap	Tommerup by, Tommerup
4ab	Tommerup by, Tommerup
144a	Tommerup by, Tommerup
5br	Tommerup by, Tommerup
4a	Tommerup by, Tommerup
4aq	Tommerup by, Tommerup

Bilag 2

Oversigtskort med stationeringer.

