



Miljøscreening

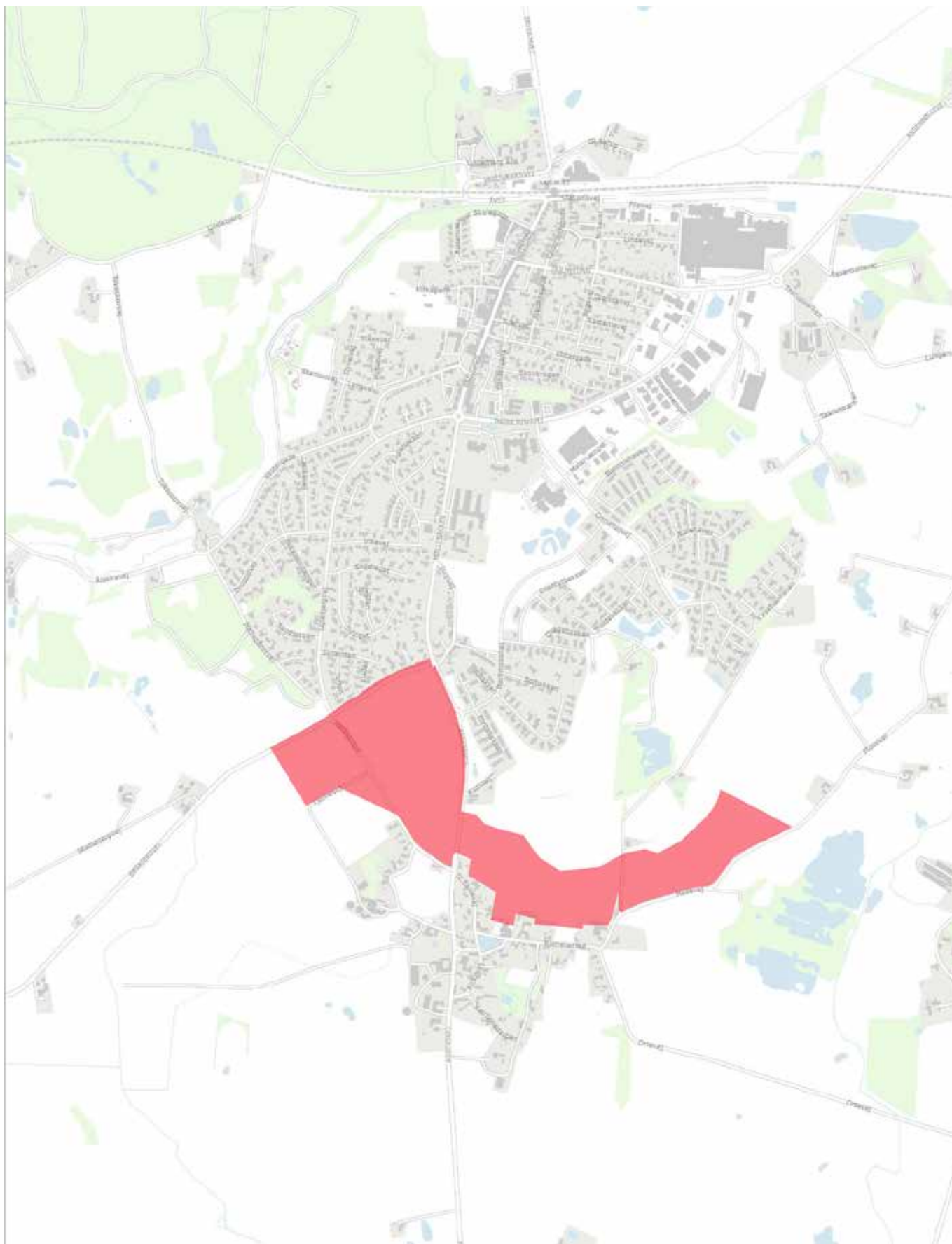
Kommuneplantillæg nr. 11

December, 2019



ASSENS
KOMMUNE

Oversigtskort



Kort 1: Kommuneplantillægget dækker det område, der er vist med rødt.

Redegørelse

Indledning

I det følgende gives en screening for miljøvurdering af Kommuneplantillæg nr. 11 for kommuneplanramme 2.1.B.5, 2.1.L.1 og 2.1.R.4.

Assens Kommune har som en realisering af Byvækstplan Aarup Syd og for at imødekomme efterspørgslen på parcelhusgrunde og storparceller til tæt-lav boligbebyggelse igangsat en planlægning for et nyt boligområde. For at få plads til et regnvandsbassin samt indrette et kommende boligområde optimalt, er Kommuneplantillæg nr. 11 udarbejdet.

Assens Kommune har som led i udarbejdelsen af kommuneplantillægget foretaget en screening i henhold til "Lov om miljøvurdering af planer og programmer og af konkrete projekter (VVM)", LBK nr. 1225 af 25/10/2018. I screeningen er vurderet på de sandsynlige miljøpåvirkninger. Kommuneplantillæg nr. 11 vurderes ikke at kunne have en væsentlig påvirkning på miljøet. Se screeningskema på efterfølgende sider.

Forudsætning for screeningen

Kommuneplantillæg nr. 11 justerer på afgrænsningen mellem kommuneplanramme 2.1.B.5 og 2.1.L.1, og opretter en ny kommuneplanramme 2.1.R.4.

Konklusion

Kommuneplantillæg nr. 11 ændrer kun i ubetydeligt omfang på kommuneplanens rammedel, og det er vurderet, at der ikke skal udarbejdes en miljøvurdering.

Screening

Titel: Kommuneplantillæg nr. 11	
Planens karakteristika (jf. lovens bilag 3 pkt. 1)	
Omfang af afledte projekter og aktiviteter. <i>Overordnet beskrivelse af de projekter og aktiviteter, planen danner grundlag for kan realiseres.</i>	Kommuneplantillæg nr. 11 giver mulighed for udarbejdelsen af en lokalplan, der kan danne grundlag for en udstykning til boligformål. Ligeledes giver kommuneplanramme 2.1.R.4 mulighed for opførelsen af mindre byggeri til rekreativ brug. De to rammeområder er omfattet af allerede udlagte rammer i Kommuneplan 2017-2029 og kommuneplantillæg nr. 11 ændrer alene på afgrænsningen af de eksisterende rammer samt opretter en ny ramme til rekreative formål med tilhørende rammebestemmelser. Kommuneplantillæg nr. 11 fører ikke til nye afledte projekter.
Indflydelse på andre planer. <i>Forholdet til landsplandirektiver, kommuneplan, lokalplaner, sektorplaner m.v.</i>	Kommuneplantillæg nr. 11 ændrer på kommunens rammedel, men har ikke en væsentlig indflydelse på kommuneplanen eller andre planer i øvrigt.
Relevans for fremme af bæredygtighed.	Vurderes ikke at have en relevans.
Miljøproblemer af relevans for planen. <i>Risiko for oversvømmelse/forurening.</i>	Kommuneplantillægget fører ikke i sig selv til miljøproblemer. Der skal i den efterfølgende detailplanlægning tages højde for eventuel ændret anvendelse af arealer, hvor der vil kunne være risiko for fx oversvømmelse, ændret afløb af regnvand mv..
Relevans for gennemførelse af anden miljølovgivning. <i>F.eks. planer i forbindelse med affaldshåndtering eller vandbeskyttelse.</i>	Kommuneplantillægget ændrer på afgrænsningen af rammeområde 2.1.B.5 og opretter en ny ramme, hvor der kan etableres et regnvandsbassin. Der er ikke overensstemmelse med kommunens spildevandsplan, hvorfor der i forbindelse med en kommende lokalplanlægning til boligformål skal udarbejdes et tilhørende spildevandsplantillæg.

Screening

Titel: Kommuneplantillæg nr. 11 Miljøparametre:	Væsentlig negativ påvirkning	Væsentlig positiv påvirkning	Ingen eller mindre væsentlig påvirkning	Bemærkninger
Kendetegn ved indvirkningen og det berørte område, jf. lovens bilag 3, pkt. 2				
LANDSKAB OG GEOLOGI				
Landskabelig helhed			x	
Arkitektonisk værdi			x	
Beplantningsværdi			x	
Forholdet mellem by og land			x	
Kystlandskab			x	
Terræn			x	
Geologiske værdier			x	
BIOLOGISK MANGFOLDIGHED, FLORA OG FAUNA				
Natura 2000 (Habitat-, fuglebeskyttelses- og Ramsarområder)			x	
Habitatdirektivets bilagsarter			x	
§ 3-områder			x	
Spredningskorridorer			x	
Fredning			x	
Skovrejsning			x	
Dyreliv			x	
Planteliv			x	
JORDBUND OG VAND				
Kendskab til jordforurening			x	
Forureningsrisiko			x	
Overfladevand (søer, åer, vådområder mv.)			x	
Grundvand			x	
Okkerforurening			x	
Spildevandsforhold			x	
BEFOLKNING OG MENSKERS SUNDHED				
Levevilkår			x	
Ressourcesvage grupper			x	
Sundhed			x	
Friluftsliv / rekreative interesser			x	
Tilgængelighed / fremkommelighed			x	
Råderum			x	

Screening

Titel: Kommuneplantillæg nr. 11 Miljøparametre:	Væsentlig negativ påvirkning	Væsentlig positiv påvirkning	Ingen eller mindre væsentlig påvirkning	Bemærkninger
TRAFIK				
Trafikal belastning			x	
Trafikafvikling			x	
Trafiksikkerhed			x	
Barriereeffekt			x	
STØJ				
Virksomhedsstøj			x	
Trafikstøj			x	
Vindmøllestøj			x	
VIBRATIONER				
Vibrationer fra trafik			x	
Vibrationer fra jernbane			x	
LUFTEMISSION				
Lugt			x	
Støv			x	
Trafikal luftforurening			x	
LYS				
Direkte lysgener for omgivelserne			x	
Refleksioner			x	
Sky-glow			x	
Skyggekast			x	
KLIMATISKE FAKTORER				
CO ₂ -udledning			x	
DK2020			x	
CO ₂ -udledning			x	
RESSOURCER				
Forbrug			x	
Affald			x	
Jordarealer			x	
KULTURARV				
Kulturhistoriske værdier			x	
Arkæologiske værdier			x	
Kirker			x	
Arkitektonisk arv			x	
MATERIELLE GODER				
Stigning i forbrugsgoder			x	

Screening

Titel: Kommuneplantillæg nr. 11 Miljøparametre:	Væsentlig negativ påvirkning	Væsentlig positiv påvirkning	Ingen eller mindre væsentlig påvirkning	Bemærkninger
Øget handel	✖	✔	x	
Øget købekraft	✖	✔	x	
Udbud af ressourcer/ goder	✖	✔	x	
SIKKERHED				
Kriminalitet	✖	✔	x	
Brand	✖	✔	x	
SOCIOØKONOMISKE EFFEKTER				
Sociale forhold	✖	✔	x	
Økonomiske forhold	✖	✔	x	
Erhvervsliv	✖	✔	x	
MILJØVURDERING				
	JA	NEJ	BEMÆRKNINGER	
		x	Kommuneplantillæg nr. 11 justerer på afgrænsningen af rammeområde 2.1.B.5 og 2.1.L.1 samt opretter en ny ramme 2.1.R.4. Kommuneplantillægget vurderes ikke at ændre på rammeområderne i et omfang, så der skal udarbejdes en miljøvurdering.	

