

Skovdyrkerforeningen Øerne
Damsbovej 11
5492 Vissenbjerg

17-06-2020
Sags id: 2020-0261

Landzonetilladelse.

Assens Kommune giver landzonetilladelse til etablering af en sø som ansøgt på ejendommen matr. nr. 2 f, Andebølle By, Vissenbjerg, beliggende Trekantvej 2, 5492 Vissenbjerg.

Vi har givet landzonetilladelsen efter Planlovens § 35.

Landzonetilladelsen bortfalder, hvis den ikke udnyttes inden 5 år.

Vilkår

- at nedlæggelse af dræn ikke medfører problemer med vand /ændringer i grundvandspejlet på naboarealer,
- at søen er lavvandet med flade bredder, der ikke har hældning større end 1:3 - 1:5 over og under vandlinjen,
- at opgravet materiale i tilfælde af udspreddning på øvrige arealer planeres ud i et ikke over 50 cm tykt lag, dog ikke på arealer omfattet af § 3 i Naturbeskyttelsesloven,
- at der ikke etableres øer, opsættes andehuse, tæt hegn eller andre kunstige indretninger,
- at der ikke sker udsætning af ænder, fisk eller andre dyr i søen og ikke fodres i eller umiddelbart ved søen,
- at der ikke syd og vest for søen sker beplantning, der kan kaste skygger over søen. Ved en eventuel beplantning bør vælges træ- og buskarter, som er almindelige i området,
- at søen ikke forsynes med til- eller afløb fra dræn, spildevand eller åbne render,
- at der ikke opstilles nogen form for bygninger eller lignende.

Dræn

Hvis der på arealet, hvor søen ønskes anlagt eller i dens umiddelbare nærhed, findes drænledninger, bør du sikre, at disse ledninger ikke beskadiges under anlægsarbejdet.

Vi foreslår, at der inden gravearbejdet påbegyndes, undersøges, om det kan blive nødvendigt at omlægge eller udføre dræn i tætte ledninger.

I givet fald skal der indhentes tilladelse fra Assens Kommune.

Naturbeskyttelsesloven

Søen er beskyttet ifølge Naturbeskyttelseslovens § 3, når den er gravet, og der er indvandret et naturligt plante- og dyreliv.

Søens tilstand må altså ikke derefter ændres uden en dispensation. Det kræver også en dispensation at foretage en oprensning af søen.

Museumsloven

Vi gør opmærksom på, at såfremt der under jordarbejde konstateres skjulte fortidsminder, skal arbejdet standses i det omfang, det berører fortidsmindet og det stedlige anerkendte museum kontaktes.

I dette tilfælde er det Odense Bys Museer.

Hvis museet vurderer, at der skal gennemføres en arkæologisk undersøgelse, inden arbejdet genoptages, skal udgifterne til en sådan undersøgelse betales af bygherren.

Bygherren kan forud for et anlægsarbejde begyndelse henvende sig til det pågældende museum med henblik på at få foretaget en forundersøgelse.

Alle omkostninger i forbindelse med arkæologiske undersøgelser afholdes af bygherre.

Offentliggørelse

Vi offentliggør din landzonetilladelse **den 17. juni 2020** på Assens kommunes hjemmeside assens.dk

Herefter er der 4 ugers klagefrist.

Du må ikke udnytte landzonetilladelsen, før klagefristen er udløbet, og såfremt der bliver klaget over din landzonetilladelse, skal du afvente Planklagenævnets afgørelse.

Ansøgningen

Din ansøgning omfatter etableringen af en ca. 1500 m² sø, som anlægges i en naturlig lavning i landskabet. Søens dybde udgør maks. 2 meter. Arealet anvendes i dag dels som landbrugsjord og dels som have.

Du oplyser, at søen anlægges ved gravning og sløjfning af dræn., og at du ønsker at fordele overskudsjorden på den tilstødende mark.



Planlovens landzonebestemmelser

Fordi ejendommen ligger i landzone, er den omfattet af Planlovens landzonebestemmelser. Etablering af en sø er en ændret anvendelse af arealet, som kræver tilladelse efter Planlovens § 35.

Kommunen skal derfor vurdere ansøgningen i forhold til de hensyn, den skal varetage ved landzoneadministrationen, herunder hensynet til jordbrugsinteresser, landskab, natur, miljø og naboer.

Bemærkninger og afgørelse

Trekantvej 2, 5492 Vissenbjerg er en landbrugsejendom med jordtilliggende på 45.382 m². Arealet, hvor søen anlægges ligger umiddelbart syd for ejendommens bebyggelse.

Ansøgningen er vurderet i forhold til følgende retningslinjer/bindinger:

Landskab og geologi

Ejendommen ligger i bakket landbrugslandskab inden for særligt værdifuldt og større sammenhængende landskab samt inden for særligt geologisk beskyttelsesområde.

Den ansøgte sø er af beskedent omfang, og det er vores vurdering, at den med sin placering og udformning vil falde naturligt ind i det omkringliggende landskab og dermed ikke tilsidesætte væsentlige landskabelige interesser.

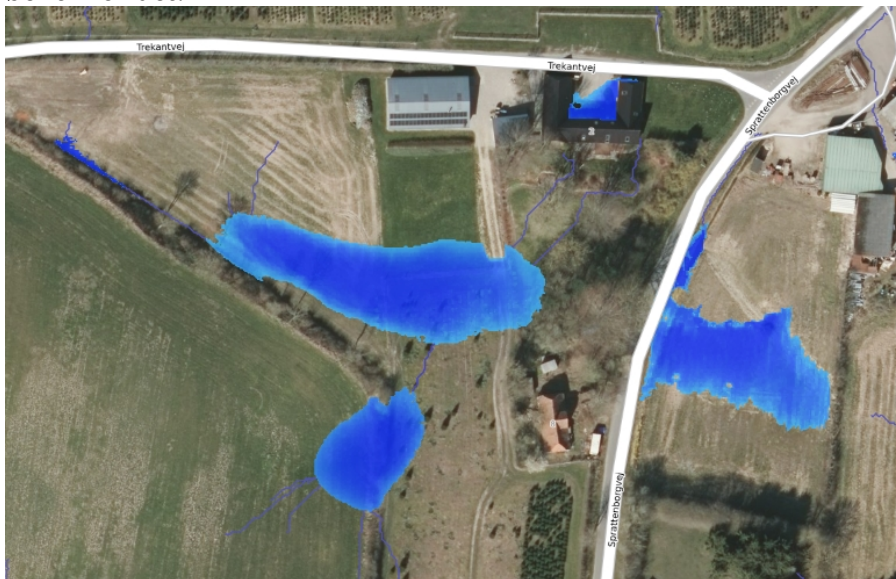
Grundvandsinteresser

Området ligger inden for OSD men uden for NFI indvindingsopland til almene vandværker. Der er ikke tilstrækkelig tilgængelig viden, til at vurdere tykkelsen af lerlaget over det primære grundvandsmagasin i området.

En sø med begrænset dybde på adressen vurderes ikke at udgøre en risiko for grundvandsinteresserne i området.

Dræn

Det meste af oplandet til lavningen/søen ligger på din egen matrikel. Men du skal alligevel sikre dig, at nedlæggelse af dræn IKKE kommer til at påvirke afstrømning fra lavningen på naboarealet mod SV således, at denne nabo stadig kan komme af med sit vand, hvis der er behov for det.



Vi har i denne tilladelse stillet vilkår om, at nedlæggelsen af dræn ikke må medføre problemer med vand /ændringer i grundvandsspejlet på naboarealer.

Naboorientering

Vi har ikke foretaget naboorientering, da vi skønner, at det ansøgte vil være uden væsentlig betydning for naboerne.

Begrundelse for afgørelsen

Praksis omkring etablering af vandhuller og søer er, at der normalt meddeles tilladelse, medmindre det strider væsentligt mod beskyttelsesinteresserne.

Det er kommunens vurdering, at en sø vil forbedre naturværdierne i området, uden at der tilsidesættes væsentlige landskabelige eller naturbeskyttelsesmæssige interesser.

Det er kommunens samlede vurdering, at den ansøgte sø kan indpasses i landskabet og det naturlige miljø uden genevirkninger for omgivelserne, og at tilladelsen ikke tilsidesætter hensyn, som skal varetages ved landzoneadministrationen, herunder hensyn til landskab, natur, miljø og naboer.

Venlig hilsen

Mona Nielsen
Planmedarbejder

Klagevejledning

Denne afgørelse kan påklages til Planklagenævnet inden fire uger fra afgørelsen er meddelt i din e-boks eller pr. fysisk brev, såfremt du er fritaget for digital post.

Er afgørelsen offentligt bekendtgjort på kommunens hjemmeside eller i avisen regnes klagefristen altid fra tidspunktet for den offentlige bekendtgørelse. I de tilfælde, hvor afgørelsen ikke er meddelt i din e-boks eller pr. fysisk brev eller offentlig bekendtgjort, regnes fristen dog fra det tidspunkt, hvor du har fået kendskab til afgørelsen. Udløber klagefristen på en lørdag eller en helligdag, forlænges klagefristen til den følgende hverdag.

Du klager via klageportalen, som du finder via borger.dk eller virk.dk, og du logger på klageportalen med Nem-ID. Klageberettiget er enhver med retlig interesse i sagen samt landsdækkende foreninger og organisationer, der som hovedformål har beskyttelse af natur og miljø eller varetagelsen af væsentlige brugerinteresser inden for arealanvendelsen.

Når du klager, skal du betale et klagegebyr. Gebyret er på 900,- kr. for privatpersoner og 1.800,- kr. for virksomheder, organisationer og offentlige myndigheder. Klagegebyret opkræves af Planklagenævnet. Betaling af klagegebyr sker ved elektronisk overførsel eller ved indbetalingskort til Planklagenævnet. Gebyr skal indbetales inden for en af Planklagenævnet fastsat frist. Hvis gebyret ikke indbetales inden udløbet af fristen, afvises klagen.

I klageportalen sendes din klage automatisk først til Assens Kommune. Hvis kommunen fastholder afgørelsen, sender Assens Kommune klagen videre til behandling i nævnet via klageportalen. Du får besked om videresendelsen.

Planklagenævnet afviser din klage, hvis du sender den uden om klageportalen, medmindre du forinden er blevet fritaget for brug af klageportalen. Hvis du ønsker at blive fritaget for at bruge klageportalen, skal du sende en begrundet anmodning til Planklagenævnet. Nævnet afgør herefter, om du kan fritages for at bruge klageportalen.

Opsættende virkning

En klage over denne afgørelse har opsættende virkning efter lovgivningen. Planklagenævnet kan træffe afgørelse om at fravige lovgivningens udgangspunkt i særlige tilfælde.

Eventuel domstolsprøvelse

Hvis kommunens eller klageinstansens afgørelse ønskes indbragt for en domstol, skal dette ske inden 6 måneder efter, at afgørelsen er meddelt eller offentliggjort.

Yderligere klagevejledning

Se <https://naevneneshus.dk/start-din-klage/planklagenaevnet/vejledning/> for uddybende klagevejledning, herunder betingelserne for at blive fritaget for at anvende klageportalen.