

Vissenbjerg, den 13.10.2017

## Udtalelse til Vandrådet for Odense Fjord

På vegne af Lars Iversen, repræsentant for Centrovice i vandrådet for Odense Fjord og Henrik Kildegaard, repræsentant for Landbrug og Fødevarer fremsættes følgende udtalelser i forbindelse med afslutningen af vandrådsarbejdet:

### Generelt

Vi finder, at arbejdet i vandrådet i høj grad har været vanskeliggjort af de af Miljøministeriet udstukne rammer – i forhold til opgave 1 var de alt for firkantede i forhold til opgaven. I forhold til opgave 2 var de vanskelige at kontrollere uden at være på stedet, hvilket ikke var muligt at nå for alle vandløb.

Som frivillig, folkevalgt var det en for stor opgave indenfor den givne tidsramme.

*Vejledningen er flere steder formuleret, så den næsten lægger op til konflikt mellem afvandings- og miljøinteresser. I beskrivelsen af processen for udpegnings af vandløb som kunstige eller stærkt modificerede står der f.eks. side 23:*

Det kunne eksempelvis være, hvis en genslyngning af et udrettet vandløb er nødvendig for at opnå god økologisk tilstand, men at genslyngningen samtidig ville have en negativ betydning for den afvanding, der i første omgang er forbedret ved at vandløbet er udrettet. Hvis afvandingen af de omkringliggende arealer reduceres i et omfang, så det ville have betydelige negative konsekvenser for dyrkningen, vil vandområdet i udgangspunktet kunne udpeges som stærkt modificeret.

*Det er ikke klart defineret, hvornår der er ”betydelige negative konsekvenser”, hvorfor det kan give anledning til lidet konstruktive ordvekslinger mellem modstridende interesser, og altså ikke være med til at forbedre samarbejds klimaet.*

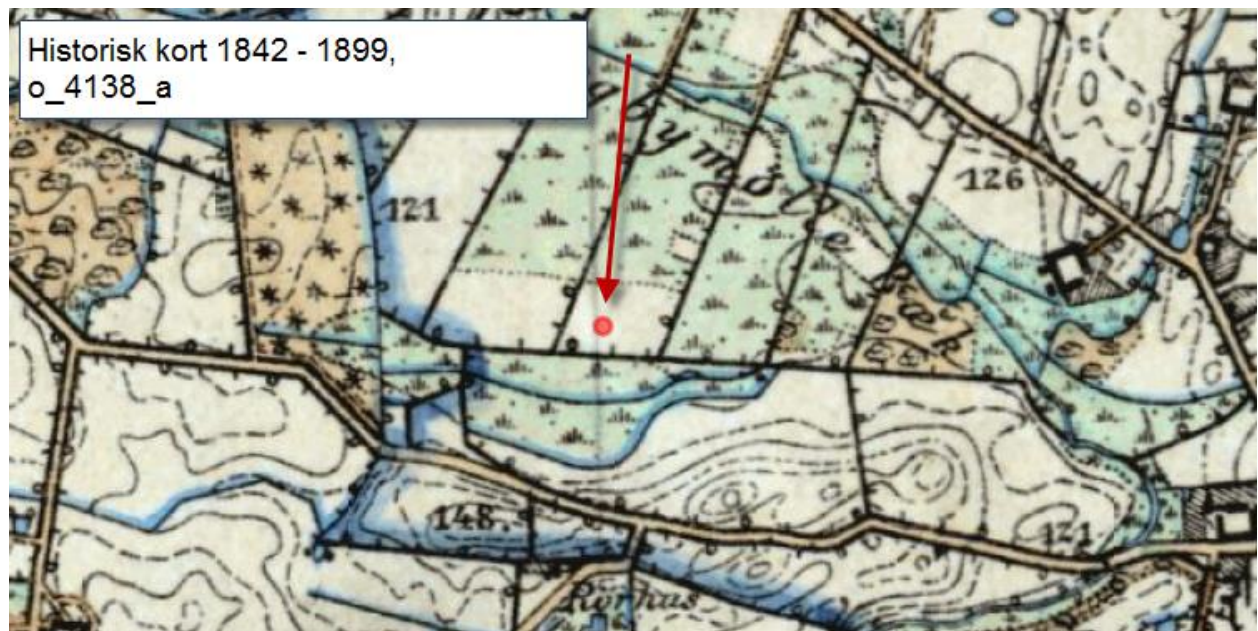
Vi tror, at den omvendte proces havde været mere konstruktiv. Hermed menes, at det havde været mere konstruktivt, hvis alle små vandløb havde været ude, som det oprindeligt var aftalt i landbrugspakken, og man så indenfor nogle givne økonomiske rammer skulle tage vandløb ind. Så var det blevet de bedste, som var kommet ind i vandområdeplanerne.

Det har på os virket ansvarsløst, at der ikke var nogen økonomiske rammer, som der var i det første vandrådsarbejde.

Vi deltager med glæde i vandråd fremadrettet, men håber, at det næste gang vil blive med nogle bedre rammer for arbejdet.

I det følgende gives eksempler på, hvordan vi ville have argumenteret for at tage vandløb ud, hvis det havde været tidsmæssigt og økonomisk overkommeligt at gennemgå alle de vandløb, vi har fået ind fra lodsejerne.

## Odense – o4138\_a, Brændekilde-Brylle Sogneskel



Ud fra det historiske kort kan der ikke herske tvivl om, at det ikke er et naturligt vandløb. Det er gravet for at afvande. Vandløbet har ringe fald – ukendt for Miljøstyrelsen, ligesom fysisk indeks ikke er opfyldt.

Dette fremgår også af reliefkortet:

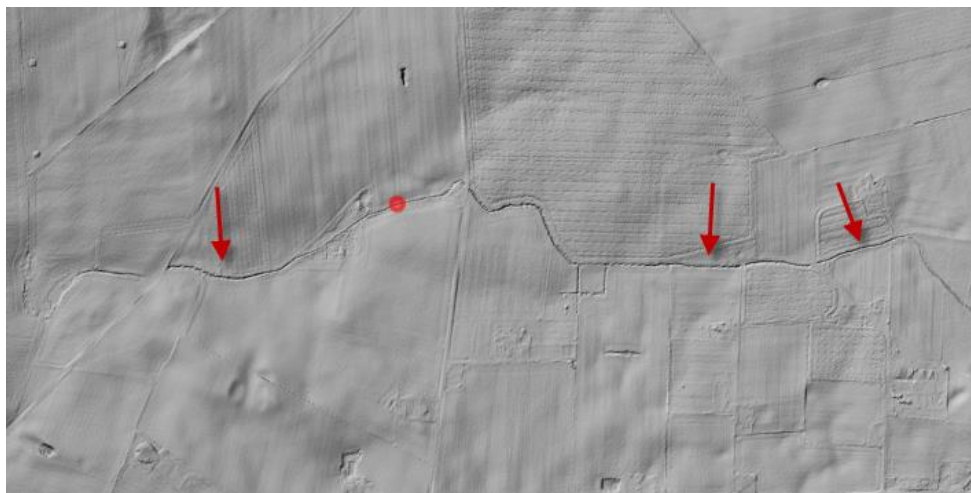
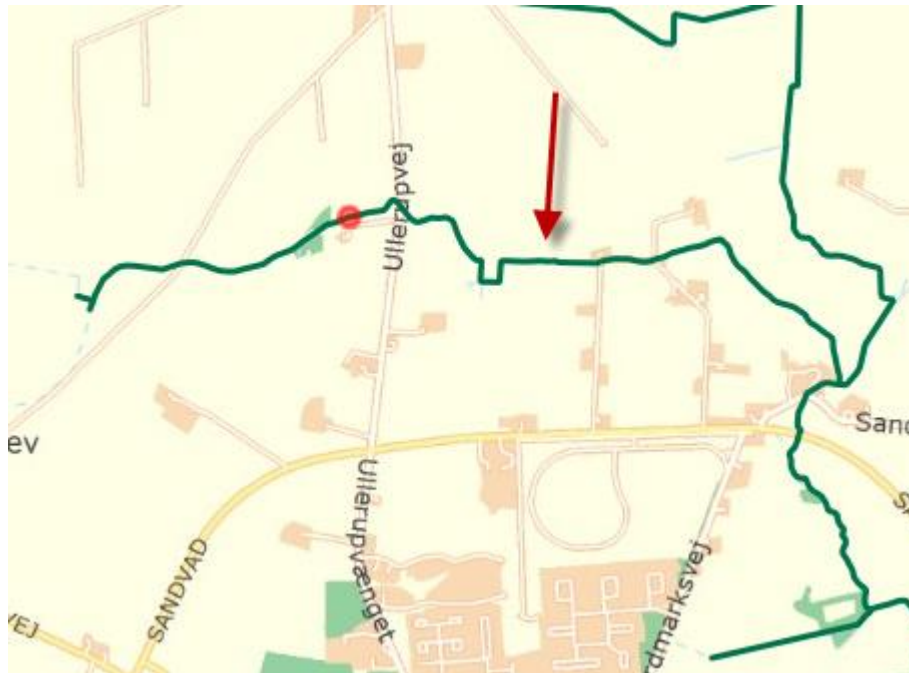


Brændekilde-Brylle Sogneskel var fra Miljøstyrelsens side udpeget som kandidat til at blive stærkt modificeret, Den nordlige strækning opstrøms er registreret med god økologisk tilstand – på DVFI – den sydlige ”ukendt”. Vi stiller os derfor skeptiske overfor om der overhovedet kan nås god økologisk tilstand på alle parametre uden at forringe afvandingen.

### **Nordfyns Kommune - o4586\_a – Søndersø-Ullerup Skel**

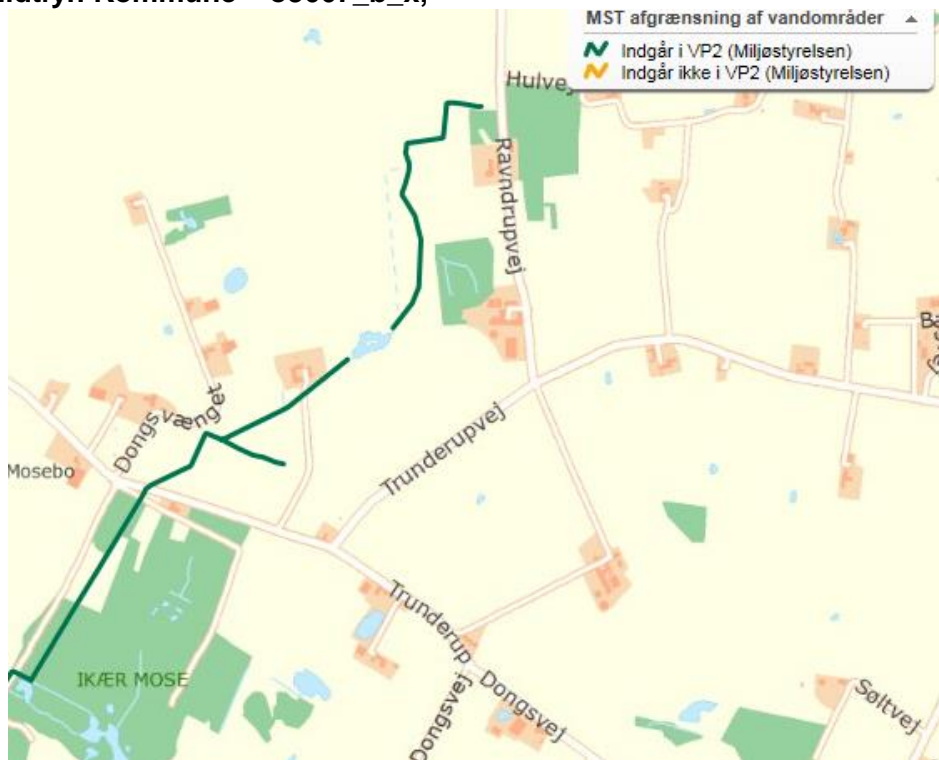
Søndersø-Ullerup Skel opfylder hverken kriteriet for fald eller fysisk indeks, idet det i gennemsnit er anført til at have et fald på 1,08 ‰ og et fysisk indeks på 0,33. Dette er et eksempel på årsagen til, at vi finder kriterierne for opgave 1 urimelige og firkantede – princippet med at blot et kriterium er opfyldt, er vandløbet med. Opfattelsen er, at det alligevel let bliver uforholdsmæssigt dyrt at opnå god økologisk tilstand på alle parametre.



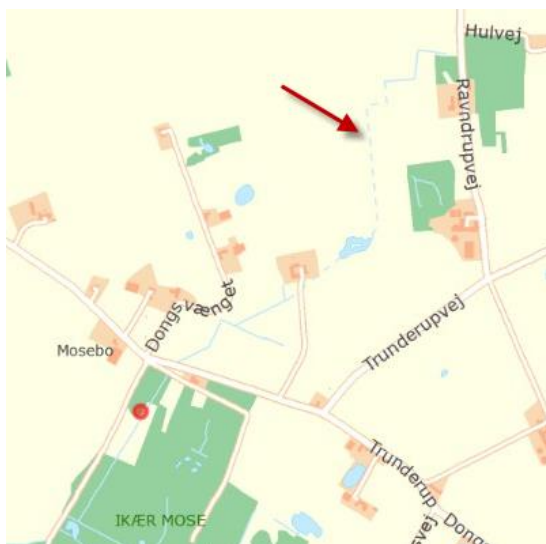


Det fremgår af reliefkortet, at vandløbet på visse strækninger ligger dybt i terræn og har et lige, unaturligt forløb.  
Der var i vandrådet enighed om at lade det blive inde (når nu kriterierne er som de er), men det betyder ikke, at vi finder kriterierne rigtige.

## Faaborg-Midtfyn Kommune – o3667\_b\_x,



Der er ikke målopfyldelse (moderat på DVFI, øvrige ukendt). Kunstigt, gravet kanal, som oplyses at ligge i 1,5 – 2 m dybde og er rørlagt på en god del af strækningen. Det vurderes omkostningstungt at opnå målopfyldelse



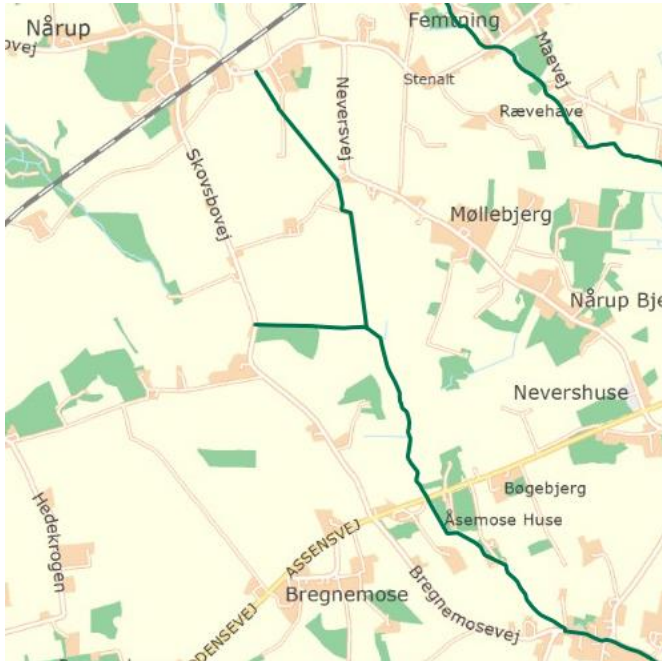
Det ses, at flere marker vil blive delt i små ubrugelige stumper, hvis vandløbet skal åbnes for at nå målopfyldelse.

Af de historiske kort, 1842 – 1899 ses, at der ikke er markeret vandløb på ret lang en del af strækningen.

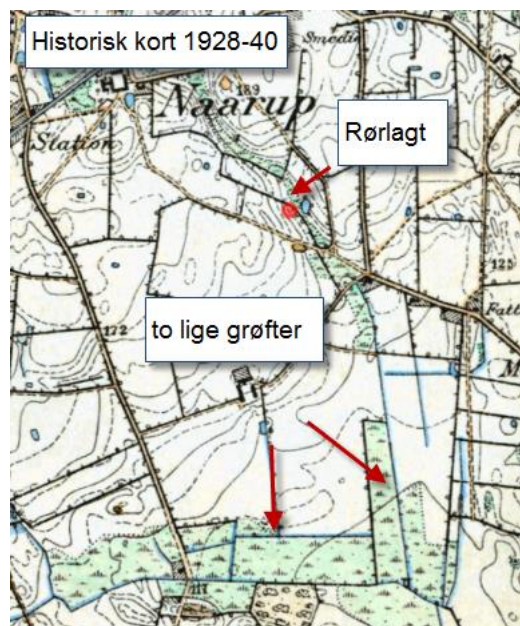


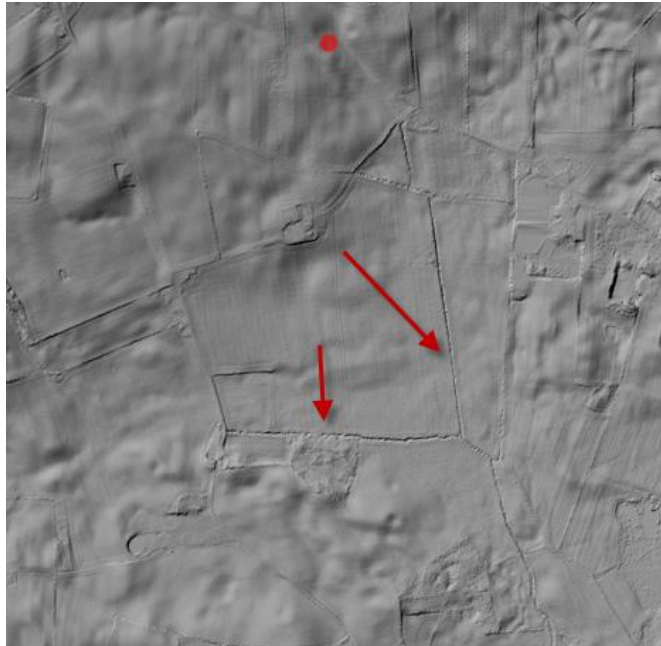


## Assens – o3950\_y - Åsemosebækken



Den øverste del af vandløbet er rørlagt, tværs over en god stor mark. Det er oplyst at der er begrænset fald, men fald er ikke beregnet. Efter den rørlagte strækning følger to helt lige grøfter, gravet for at afvande en mose.





De to lige, dybe grøfter ses tydeligt på reliefkortet.  
Vandløbet burde tages ud eller som minimum udpeges som stærkt modificeret, men det har ikke været kandidat til nogen af delene.

Med venlig hilsen

**Anne Sloth**  
**Miljøkonsulent**

Tlf. nr: 6362 2510 | Mobil: 2321 3191  
E-mail: [asl@centrovice.dk](mailto:asl@centrovice.dk)