

Assens Spildevand
Skovvej 2B
5610 Assens

21-01-2020
Sags id: 2019-1334

Landzonetilladelse.

Assens Kommune giver landzonetilladelse til etablering af regnvandsbassin som ansøgt på ejendommen matr. nr. 20a, Køng By, Køng, beliggende Fladmosevej 12, 5620 Glamsbjerg.

Vi har givet landzonetilladelsen efter Planlovens § 35.
Landzonetilladelsen bortfalder, hvis den ikke udnyttes inden 5 år.

Vilkår

Det er et vilkår for denne tilladelse,

- at regnvandsbassinet etableres som ansøgt med jævnt skrånende bredder og med organisk form, der falder naturligt ind i omgivelserne
- at regnvandsbassinet og omgivelser etableres og vedligeholdes som naturligt vådområde
- regnvandsbassinet skal screenes i henhold til VVM-bekendtgørelsen.

Dræn

Hvis der på arealet, hvor søen ønskes anlagt eller i dens umiddelbare nærhed, findes drænledninger, bør det sikres, at disse ledninger ikke beskadiges under anlægsarbejdet.

Vi foreslår, at der inden gravearbejdet påbegyndes, undersøges, om det kan blive nødvendigt at omlægge eller udføre dræn i tætte ledninger.

I givet fald skal der indhentes tilladelse fra Assens Kommune.

Naturbeskyttelsesloven

Regnvandsbassinet er beskyttet ifølge Naturbeskyttelseslovens § 3, når det er gravet, og der er indvandret et naturligt plante- og dyreliv.

Bassinets tilstand må altså ikke derefter ændres uden en dispensation. Det kræver også en dispensation at foretage en oprensning af bassinet.

Museumsloven

Vi gør opmærksom på, at såfremt der under jordarbejde konstateres skjulte fortidsminder, skal arbejdet standses i det omfang, det berører fortidsmindet og det stedlige anerkendte museum kontaktes.

I dette tilfælde er det Odense Bys Museer.

Hvis museet vurderer, at der skal gennemføres en arkæologisk undersøgelse, inden arbejdet genoptages, skal udgifterne til en sådan undersøgelse betales af bygherren.

Bygherren kan forud for et anlægsarbejde begyndelse henvende sig til det pågældende museum med henblik på at få foretaget en forundersøgelse.

Alle omkostninger i forbindelse med arkæologiske undersøgelser afholdes af bygherre.

Offentliggørelse

Vi offentliggør din landzonetilladelse **den 21. januar 2020** på Assens kommunes hjemmeside assens.dk

Herefter er der 4 ugers klagefrist.

Du må ikke udnytte landzonetilladelsen, før klagefristen er udløbet, og såfremt der bliver klaget over din landzonetilladelse, skal du afvente Planklagenævnets afgørelse.

Ansøgningen

I forbindelse med separering af Fåborgvej og Bakkevej syd for Glamsbjerg skal anlægges regnvandsbassin med adgangsvej.

Bassinet anlægges til rensning af regnvand fra kommende separatkloakeret område ved Fåborgvej. Adgangsvej skal anvendes til drift og vedligeholdelse af bassin.

Det samlede areal udgør 9500 m² og omfatter både adgangsvej og bassinareal. Bassinarealet arealoverføres til Assens Spildevand, mens adgangsarealet forbliver på den oprindelige ejendom.

Planlovens landzonebestemmelser

Fordi ejendommen ligger i landzone, er den omfattet af Planlovens landzonebestemmelser.

I landzonen må der som udgangspunkt ikke uden tilladelse efter Planlovens § 35, stk. 1, foretages udstykning, opføres ny bebyggelse eller ske ændringer i bestående bebyggelse og ubebyggede arealer.

Etablering af et regnvandsbassin er en ændret anvendelse af arealet og kræver dermed landzonetilladelse.

Kommunen skal vurdere ansøgningen i forhold til de hensyn, den skal varetage ved landzoneadministrationen, herunder hensynet til vækst og udvikling, hensynet til jordbrugerhvervene samt landskabelige, naturbeskyttelsesmæssige og rekreative hensyn.

Bemærkninger

Arealet, hvor regnvandsbassinet etableres, er på nuværende tidspunkt en del af ejendommen Fladmosevej 12, 5620 Glamsbjerg.

Området ligger i hovedgårdspræget landskab, hvor der skal lægges vægt på at bevare landskabet store skala og på at bevare de karakteristiske hovedgårdselementer og -strukturer, herunder store marker, enge, store skove, alléer langs vejene og bebyggelse præget af store hovedgårde og små arbejderboliger langs vejene.

Naboorientering

Vi har foretaget naboorientering, og kommunen har i den forbindelse ikke modtaget bemærkninger.

Begrundelse for afgørelsen

Regnvandsbassinet etableres med en naturligt udseende udformning og vurderes ikke at medføre væsentlige påvirkninger af landskab og øvrige omgivelser eller at stride mod kommuneplanens retningslinjer for landskabet.

Vi har også lagt vægt på, at regnvandsbassinet er et nødvendigt anlæg i forbindelse med rensning af regnvand fra kommende separatkloakeret område ved Fåborgvej.

Andre tilladelser fra kommune

VVM-screening

Etablering af regnvandsbassin er omfattet af VVM-bekendtgørelsens bilag 2, og er dermed screeningspligtigt.

Screeningsafgørelse efter VVM-bekendtgørelsen fremsendes særkilt.

Vejadgang

Tilslutning af vejadgang til offentlig vej kræver tilladelse efter Vejloven.

Tilladelse efter Vejloven meddeles i særskilt afgørelse.

Naturbeskyttelsesloven

Regnvandsbassinet ligger inden for et område omfattet af Naturbeskyttelseslovens bestemmelser om å-beskyttelseslinje.

Det ansøgte kræver derfor en dispensation fra Naturbeskyttelseslovens bestemmelser i § 16.

Dispensationen er vedlagt denne afgørelse.

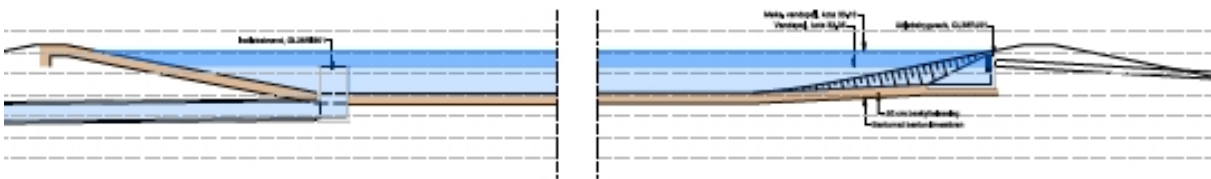
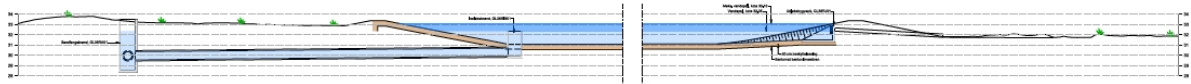
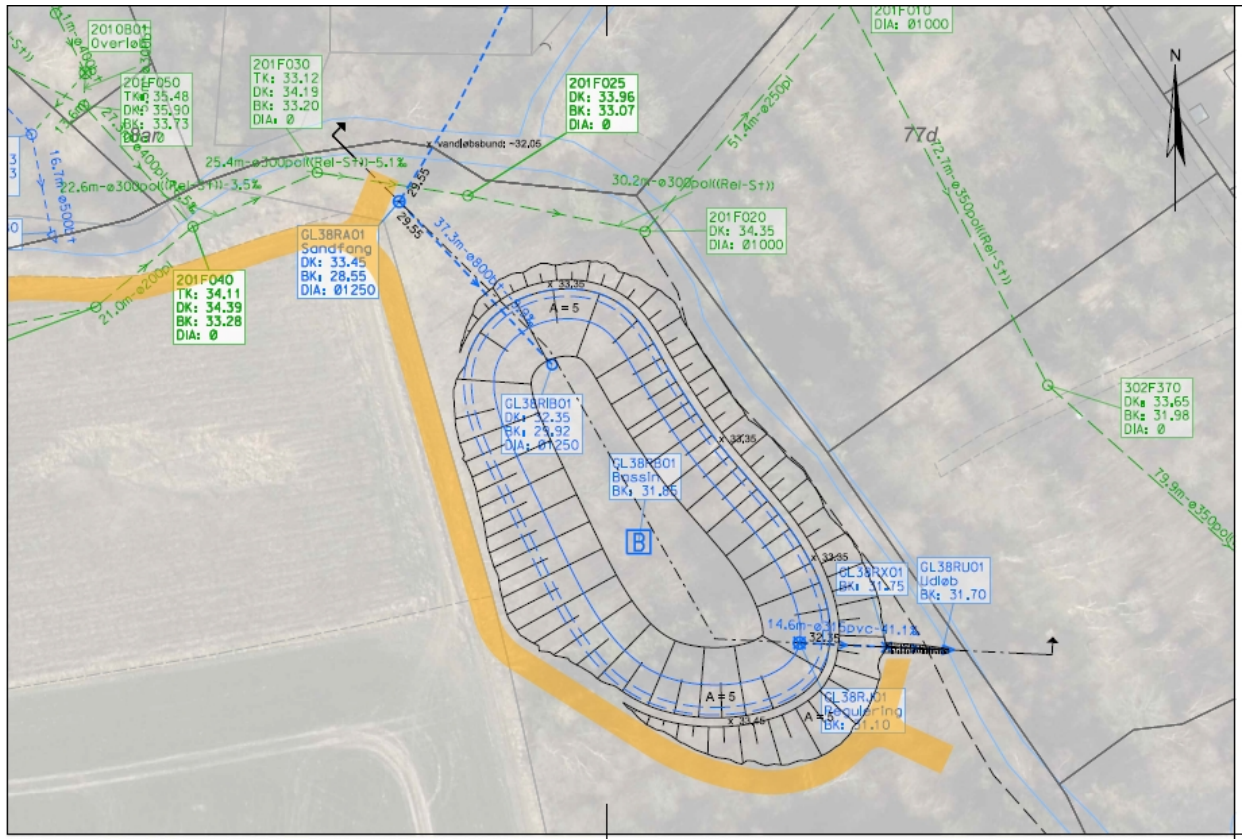
Miljøbeskyttelsesloven

Udledning af overfladevand til regnvandsbassin kræver særskilt tilladelse efter Miljøbeskyttelseslovens kap. 3 og 4.

Afgørelse efter Miljøbeskyttelsesloven meddeles i særskilt afgørelse.

Venlig hilsen

Mona Nielsen
Planmedarbejder



Klagevejledning

Denne afgørelse kan påklages til Planklagenævnet inden fire uger fra afgørelsen er meddelt i din e-boks eller pr. fysisk brev, såfremt du er fritaget for digital post.

Er afgørelsen offentligt bekendtgjort på kommunens hjemmeside eller i avisen regnes klagefristen altid fra tidspunktet for den offentlige bekendtgørelse. I de tilfælde, hvor afgørelsen ikke er meddelt i din e-boks eller pr. fysisk brev eller offentlig bekendtgjort, regnes fristen dog fra det tidspunkt, hvor du har fået kendskab til afgørelsen. Udløber klagefristen på en lørdag eller en helligdag, forlænges klagefristen til den følgende hverdag.

Du klager via klageportalen, som du finder via borger.dk eller virk.dk, og du logger på klageportalen med Nem-ID. Klageberettiget er enhver med retlig interesse i sagen samt landsdækkende foreninger og organisationer, der som hovedformål har beskyttelse af natur og miljø eller varetagelsen af væsentlige brugerinteresser inden for arealanvendelsen.

Når du klager, skal du betale et klagegebyr. Gebyret er på 900,- kr. for privatpersoner og 1.800,- kr. for virksomheder, organisationer og offentlige myndigheder. Klagegebyret opkræves af Planklagenævnet. Betaling af klagegebyr sker ved elektronisk overførsel eller ved indbetalingskort til Planklagenævnet. Gebyr skal indbetales inden for en af Planklagenævnet fastsat frist. Hvis gebyret ikke indbetales inden udløbet af fristen, afvises klagen.

I klageportalen sendes din klage automatisk først til Assens Kommune. Hvis kommunen fastholder afgørelsen, sender Assens Kommune klagen videre til behandling i nævnet via klageportalen. Du får besked om videresendelsen.

Planklagenævnet afviser din klage, hvis du sender den uden om klageportalen, medmindre du forinden er blevet fritaget for brug af klageportalen. Hvis du ønsker at blive fritaget for at bruge klageportalen, skal du sende en begrundet anmodning til Planklagenævnet. Nævnet afgør herefter, om du kan fritages for at bruge klageportalen.

Opsættende virkning

En klage over denne afgørelse har opsættende virkning efter lovgivningen. Planklagenævnet kan træffe afgørelse om at fravige lovgivningens udgangspunkt i særlige tilfælde.

Eventuel domstolsprøvelse

Hvis kommunens eller klageinstansens afgørelse ønskes indbragt for en domstol, skal dette ske inden 6 måneder efter, at afgørelsen er meddelt eller offentliggjort.

Yderligere klagevejledning

Se <https://naevneneshus.dk/start-din-klage/planklagenaevnet/vejledning/> for uddybende klagevejledning, herunder betingelserne for at blive fritaget for at anvende klageportalen.