

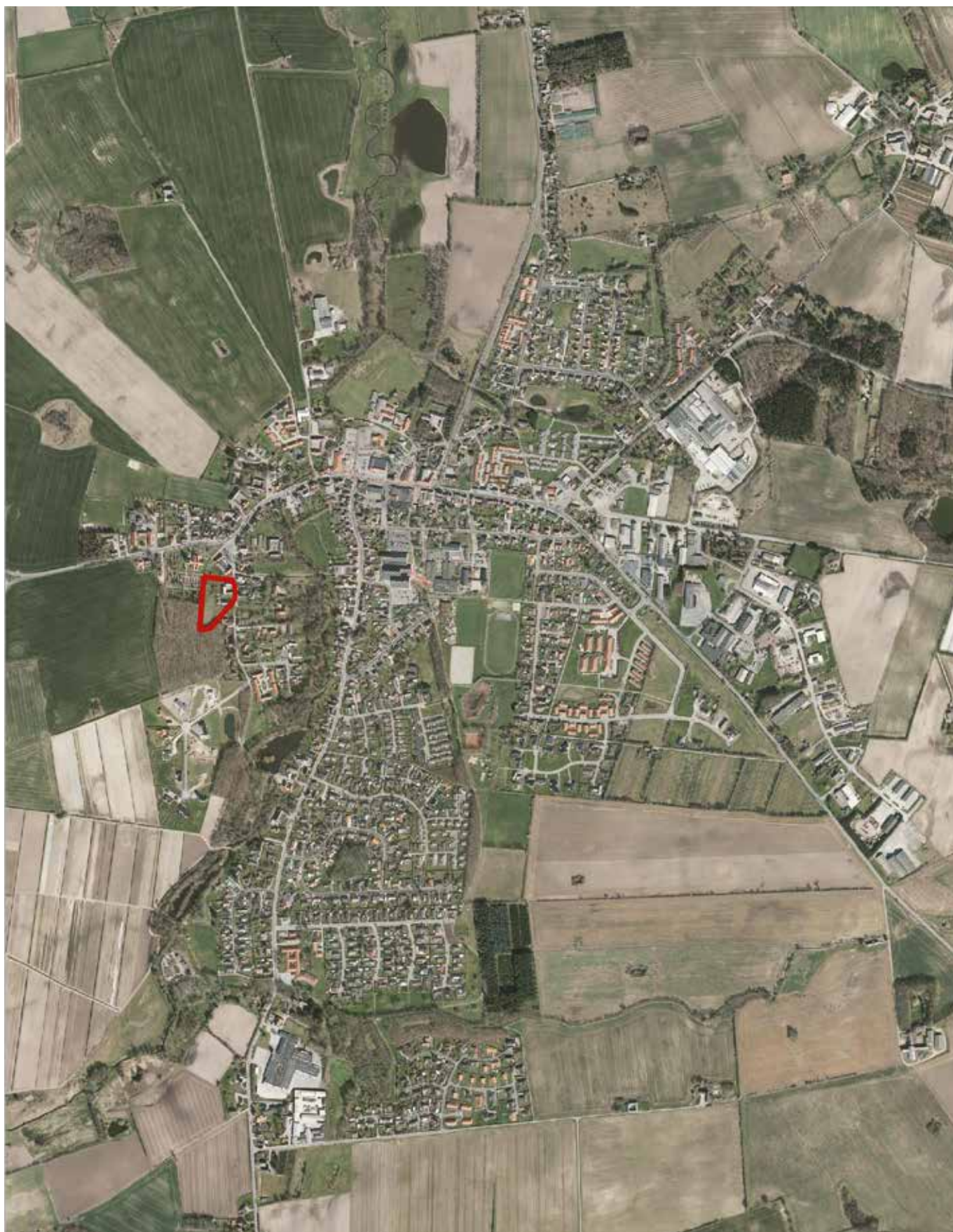
Miljøscreening

Kommuneplantillæg nr. 10
for kommuneplanramme 4.2.B.14
December, 2019



ASSENS
KOMMUNE

Oversigtskort



Kort 1: Kommuneplantillægget dækker det område, der er vist med rødt.

Redegørelse

Indledning

I det følgende gives en screening for miljøvurdering af Kommuneplantillæg nr. 10 for kommuneplanramme 4.2.B.14.

Assens Kommune har som led i udarbejdelsen af kommuneplantillægget foretaget en screening i henhold til "Lov om miljøvurdering af planer og programmer og af konkrete projekter (VVM)", LBK nr. 1225 af 25/10/2018. I screeningen er vurderet på de sandsynlige miljøpåvirkninger. Kommuneplantillæg nr. 10 vurderes ikke at kunne have en væsentlig påvirkning på miljøet. Se screeningsskema på efterfølgende sider.

Forudsætning for screeningen

En privat investor ønsker at opføre boliger på et ubebygget areal på ejendommen Møllevej 6, der er en tidligere landbrugsejendom, der op gennem tiden er blevet omkranset af by. Nu er kun det firlængede gårdkompleks samt et større ubebygget areal tilbage. Ejendommen ler ikke omfattet af en kommuneplanramme i Kommuneplan 2017-2029, hvorfor Kommuneplantillæg nr. 10 er udarbejdet med oprettelsen af et nyt rammeområde 4.2.B.14.

Konklusion

Kommuneplantillæg nr. 10 fastlægger rammer for fremtidige anlæg og er screenet i henhold til lovens bilag 3. Kommuneplantillæg nr. 10 medfører oprettelsen af en ny kommuneplanramme, men vurderes ikke at udløse krav om en miljøvurdering.

Screening

Titel: Kommuneplantillæg nr. 10	
Planens karakteristika (jf. lovens bilag 3 pkt. 1)	
Omfang af afledte projekter og aktiviteter. <i>Overordnet beskrivelse af de projekter og aktiviteter, planen danner grundlag for kan realiseres.</i>	Kommuneplantillæg nr. 10 giver mulighed for udarbejdelsen af en lokalplan, der er rettighedsgivende i forhold til at opføre tæt-lav boligbebyggelse samt anvende det eksisterende firlængede gårdanlæg til forskellige aktiviteter som fælleshus, sognehus, foredragssal, liberale erhverv og mindre ikke-generende værkstedsvirksomheder.
Indflydelse på andre planer. <i>Forholdet til landsplandirektiver, kommuneplan, lokalplaner, sektorplaner m.v.</i>	Kommuneplantillæg nr. 10 ændrer på kommunens rammedel, men har ikke en væsentlig indflydelse på kommuneplanen eller andre planer i øvrigt.
Relevans for fremme af bæredygtighed.	Vurderes ikke at have en relevans.
Miljøproblemer af relevans for planen. <i>Risiko for oversvømmelse/forurening.</i>	Kommuneplantillægget fører ikke i sig selv til miljøproblemer. Der skal i den efterfølgende detailplanlægning tages højde for eventuel ændret anvendelse af arealer, hvor der vil kunne være risiko for fx oversvømmelse, ændret afløb af regnvand mv..
Relevans for gennemførelse af anden miljølovgivning. <i>F.eks. planer i forbindelse med affaldshåndtering eller vandbeskyttelse.</i>	Kommuneplantillægget vurderes ikke at have relevans for gennemførelsen af anden lovgivning.

Screening

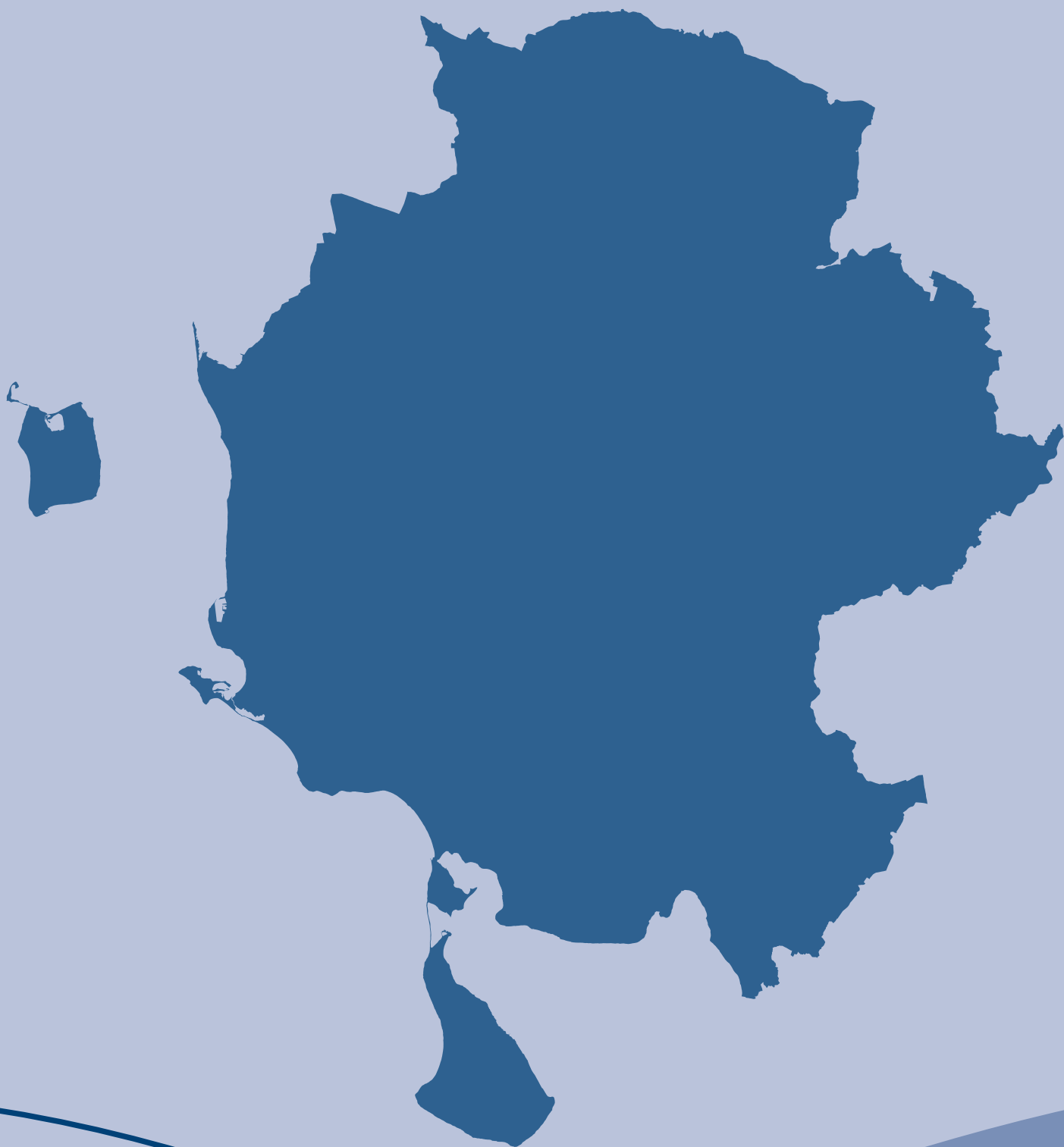
Titel: Kommuneplantillæg nr. 10 Miljøparametre:	Væsentlig negativ påvirkning	Væsentlig positiv påvirkning	Ingen eller mindre væsentlig påvirkning	Bemærkninger
Kendetegn ved indvirkningen og det berørte område, jf. lovens bilag 3, pkt. 2				
LANDSKAB OG GEOLOGI				
Landskabelig helhed			x	
Arkitektonisk værdi			x	
Beplantningsværdi			x	
Forholdet mellem by og land			x	
Kystlandskab			x	
Terræn			x	
Geologiske værdier			x	
BIOLOGISK MANGFOLDIGHED, FLORA OG FAUNA				
Natura 2000 (Habitat-, fuglebeskyttelses- og Ramsarområder)			x	
Habitatdirektivets bilagsarter			x	
§ 3-områder			x	
Spredningskorridorer			x	
Fredning			x	
Skovrejsning			x	
Dyreliv			x	
Planteliv			x	
JORDBUND OG VAND				
Kendskab til jordforurening			x	
Forureningsrisiko			x	
Overfladevand (søer, åer, vådområder mv.)			x	
Grundvand			x	
Okkerforurening			x	
Spildevandsforhold			x	
BEFOLKNING OG MENSKERS SUNDHED				
Levevilkår			x	
Ressourcesvage grupper			x	
Sundhed			x	
Friluftsliv / rekreative interesser			x	
Tilgængelighed / fremkommelighed			x	
Råderum			x	

Screening

Titel: Kommuneplantillæg nr. 10	Væsentlig negativ påvirkning	Væsentlig positiv påvirkning	Ingen eller mindre væsentlig påvirkning	Bemærkninger
Miljøparametre:				
TRAFIK				
Trafikal belastning			x	
Trafikafvikling			x	
Trafiksikkerhed			x	
Barriereeffekt			x	
STØJ				
Virksomhedsstøj			x	
Trafikstøj			x	
Vindmøllestøj			x	
VIBRATIONER				
Vibrationer fra trafik			x	
Vibrationer fra jernbane			x	
LUFTEMISSION				
Lugt			x	
Støv			x	
Trafikal luftforurening			x	
LYS				
Direkte lysgener for omgivelserne			x	
Refleksioner			x	
Sky-glow			x	
Skyggekast			x	
KLIMATISKE FAKTORER				
CO ₂ -udledning			x	
DK2020			x	
CO ₂ -udledning			x	
RESSOURCER				
Forbrug			x	
Affald			x	
Jordarealer			x	
KULTURARV				
Kulturhistoriske værdier			x	
Arkæologiske værdier			x	
Kirker			x	
Arkitektonisk arv			x	
MATERIELLE GODER				
Stigning i forbrugsgoder			x	

Screening

Titel: Kommuneplantillæg nr. 10	Væsentlig negativ påvirkning	Væsentlig positiv påvirkning	Ingen eller mindre væsentlig påvirkning	Bemærkninger
Miljøparametre:				
Øget handel			x	
Øget købekraft			x	
Udbud af ressourcer/ goder			x	
SIKKERHED				
Kriminalitet			x	
Brand			x	
SOCIOØKONOMISKE EFFEKTER				
Sociale forhold			x	
Økonomiske forhold			x	
Erhvervsliv			x	
MILJØVURDERING				
	JA	NEJ	BEMÆRKNINGER	
		x	Kommuneplantillæg nr. 10 opretter en ny kommuneplanramme 4.2.B.14. Kommuneplantillægget vurderes ikke at føre til mulige anlægsaktiviteter, der kan have en væsentlig indflydelse på miljøet. Der udarbejdes derfor ikke en miljøvurdering.	



Plan & Kultur
Rådhus Alle 5
5610 Assens