

UDKAST TIL FÆLLESKOMMUNAL SAG

Organisering af fælles fynske indsatser

Indstilling

Borgmesterforvaltningen indstiller til Økonomiudvalget, at Byrådet godkender

1. De fælles fynske indsatser konsolideres som beskrevet i sagsfremstillingen
2. Borgmesteren gives mandat til, på Geo Fyn A/S' generalforsamling, at træffe de for fusionen og Middelfart Kommunes udtræden nødvendige beslutninger.
3. I forbindelse med Middelfart Kommunes udtræden af Geo Fyn A/S modtager Middelfart Kommune et provenu for salg af deres ejerandel af selskabet svarende til 8 % af selskabets værdi.
4. Der indgås en aftale mellem Middelfart Kommune og Erhvervshus Fyn om de ydelser, der i dag ligger hos Geo Fyn A/S, Havørred Fyn og Byregion Fyn sekretariatet.
5. Egenkapitalen i Geo Fyn A/S anvendes delvist til finansiering af finansieringsbehov i Erhvervshus Fyn P/S
6. Bestyrelsen for Erhvervshus Fyn P/S gives mandat til at vurdere, om der behov for ændring af navnet, og i givet fald at træffe beslutning om nyt navn.
7. Bestyrelsen for Erhvervshus Fyn P/S foretager efter konsolideringen en vurdering og prioritering af selskabets samlede opgaveportefølje.

Sagsfremstilling

Formålet med denne sag er at styrke strukturen for de fælles fynske indsatser. Dette sker for at skabe de bedste rammer for øget erhvervs- og vækstfremme i bred forstand på Fyn. Sagen forelægges for alle de fynske kommunalbestyrelser.

I slutningen af 2018 besluttede de fynske kommuner at etablere et endnu stærkere samarbejde på erhvervsfremmeområdet. Visionen var at skabe en fælles fynsk erhvervsfremmeindsats. Den skulle i langt højere grad end i dag være skræddersyet den fynske erhvervsstruktur. Samtidig skulle den sætte de fynske virksomheder i centrum. Indsatsen skulle være mere enkel og gennemskuelig for virksomhederne. Samtidig skulle den skabe sammenhæng og driftsfordele på tværs af den specialiserede erhvervsservice og erhvervsudvikling i de fynske erhvervsklynger.

Beslutningen blev gennemført i forlængelse af den nye erhvervsfremmelov. Loven skabte bl.a. et nyt erhvervsfremmesystem med 6 nye erhvervshuse. De erstattede de tidligere Væksthuse.

Med kommunalbestyrelsernes beslutning blev der skabt en struktur med Erhvervshus Fyn P/S, der ejes af 9 fynske kommuner og Erhvervshus Fyn S/I, der er en selvejende institution oprettet ved lov.

De to enheder varetager i fællesskab den væsentligste del af erhvervsfremmeindsatsen på Fyn. P/S'et arbejder med de fynske erhvervs- og væstklynger. S/I'et arbejder med den mere specialiserede erhvervsfremme, fx erhvervsudviklingsprojekter, virksomhedsdrift og udvikling.

Finansieringen af erhvervsfremmesystemet blev beskrevet i sagen fra december 2018 samt de opfølgende sager om udvidelsen af ejerkredsen i FilmFyn A/S og Erhvervshus Fyn P/S.

Det fremgår af sagen fra 2018, at finansieringsmodellen er afhængig af, at den nationale klynge for robotter placeres i Odense, og at den får tilført en national finansiering.

Erhvervshus Fyn P/S blev etableret med enkelte usikkerheder og forudsætninger vedrørende selskabets økonomi.

Af sagsfremstillingen fra december 2018 fremgår det:

"Idet finansieringen er under forudsætning af, at den nationale klynge for robotter og droner bliver placeret i Odense, vil finansieringsmodellen skulle revurderes, såfremt denne forudsætning ikke opfyldes. De nationale klynger fordeles først med virkning fra 2021, hvorfor der i 2019-2020 vil komme en supplerende betaling til kommunerne på samlet 7,7 mio. kr., såfremt finansieringen af de kommende nationale klynger ikke i denne periode kan afholdes nationalt eller der ikke kan tilvejebringes anden finansiering. Denne finansiering fordeles på baggrund af kommunernes befolkningstal."

Det skal her præciseres, at de 7,7 mio. kr., der er nævnt i sagsfremstillingen, er et årligt finansieringsbehov i perioden 2019-2020.

Det er ikke muligt i fuldt omfang at finde den manglende finansiering. Det betyder, at der er ufinansierede aktiviteter i robotklyngen.

Der arbejdes fortsat på at etablere en national robotklynge på Fyn. Hvis Erhvervshus Fyn P/S reducerer aktiviteterne, vil mulighederne for at blive udpeget som klynge tilsvarende reduceres. Det vil derfor være u hensigtsmæssigt at skru ned for aktiviteten nu.

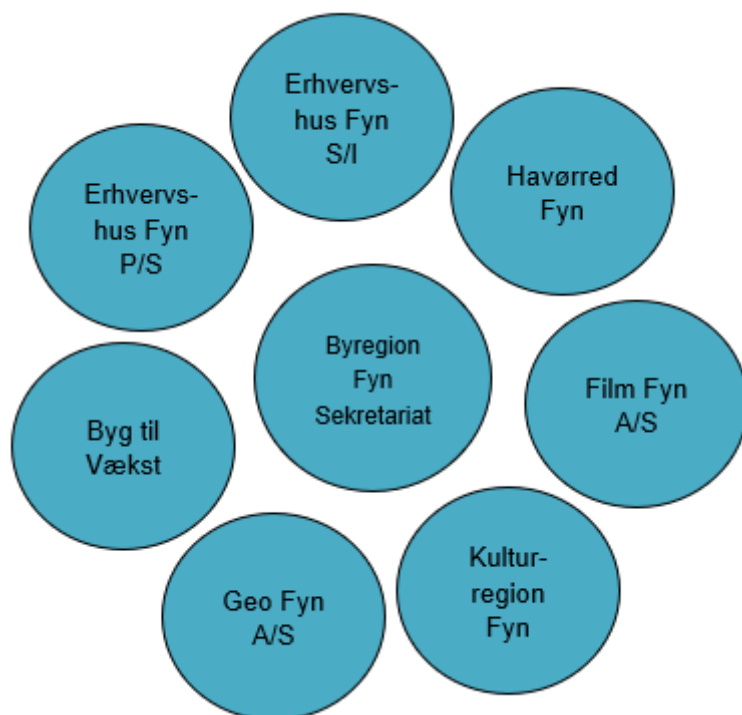
Erhvervshus Fyn P/S egenkapital kan kun i begrænset omfang løse denne udfordring. Der er derfor et finansieringsbehov på 7,7 mio. kr. i 2019. For 2020 forventes finansiering løst ved ekstern finansiering og andre tiltag.

Etableringen af Erhvervshus Fyn P/S og udvidelsen af ejerkredsen i FilmFyn A/S var fase 1 i ønsket om at skabe en ny og bedre struktur for de fælles fynske indsatses.

I det følgende foreslås en ændring af det organisatoriske set up for de fælles fynske indsatses. Foruden en række synergieffekter rummer forslaget en mulig løsning på behovet for finansiering i Erhvervshus Fyn. Arbejdet med den foreslåede struktur er anden og sidste fase.

Nuværende organisering af de fælles fynske indsatses

Efter at Erhvervshus Fyn P/S og Erhvervshus Fyn S/I blev etableret, står en række mindre fælleskommunale organisationer tilbage. Disse organisationer arbejder på forskellig vis, og uafhængigt af hinanden, med tværkommunale vækst- og udviklingsindsatses på Fyn.



Det er derfor blevet afdækket, om disse organisationer i højere grad kan tænkes sammen med Erhvervshus Fyn P/S. Det vil være i tråd med de fynske kommunalbestyrelses beslutning fra maj 2018, hvor Strategi FYN 2018-21 blev vedtaget.

Strategi FYN er det strategiske grundlag for de fælleskommunale indsatser for fremme af vækst og attraktivitet for fynsk erhverv og bosætning. Strategien sætter retning for de fælles fynske vækst- og udviklingsindsatser. Strategien udpeger også en række indsatser, der skal realiseres gennem tværkommunalt samarbejde. Indsatserne er delvist ufinansierede i denne strategiperiode.

Herudover indeholder Strategi FYN en ambition om, at de fynske kommuner og de fynske organisationers samarbejde skal samles og styrkes. Kommunalbestyrelserne ønsker, at der etableres en ny mere simpel, dynamisk og fleksibel organisation. Den skal sikre, at Fyn får mest muligt ud af det tværkommunale samarbejde.

Herunder følger en beskrivelse af disse organisationer. Beskrivelsen indeholder en vurdering af, om det vil være hensigtsmæssigt at samle dem i én stærk fynsk konstruktion.

Ved vurderingen er der lagt vægt på fire kriterier:

- Arbejder med fælleskommunale vækst- og udviklingsinitiativer tæt på kommunernes kerneopgaver.
- Kan bidrage til implementering af indsatser i Strategi FYN 2018-21.
- Kan indgå i en styringsstruktur under en bestyrelse med de fynske borgmestre.
- Uafhængighed af ekstern finansiering.

FilmFyn A/S

- FilmFyn er et aktieselskab ejet af en 9 fynske kommuner, Fionia Fond og TV 2/DANMARK. Selskabet har 5 medarbejdere. Selskabets bestyrelse består af repræsentanter fra ejerne og Fynsk Erhverv.

- FilmFyn støtter og investerer i film, men producerer ikke selv. FilmFyn skal stimulere udviklingen i omsætning og arbejdspladser – direkte eller indirekte knyttet til filmproduktion. Virksomheder som filmstudier, kameraudlejning, udlejning af lys og lyd, redigeringsfaciliteter, filmarbejdere, håndværkere, hoteller, catering osv. nyder godt af selskabets investeringer.
- FilmFyn er primært finansieret af kommunerne med et årligt bidrag på 25,00 kr. pr. indbygger. Men selskabet modtager også kulturmidler fra Kulturministeriet bevilliget af det tidligere Fyns Amt og udbetalt via Kulturregion Fyn. Selskabet havde ultimo 2018 en egenkapital på ca. 22 mio. kr.
- FilmFyn er i høj grad afhængig af ikke-kommunal finansiering. Selskabets aktiviteter synes ikke at være kommunale kerneaktiviteter, uanset at indsatserne bidrager til væksten på Fyn. Derfor vurderes det ikke relevant at bringe selskabet i spil til en konsolidering.

Kulturregion Fyn

- Kulturregion Fyn er et samarbejde mellem 9 fynske kommuner og Kulturministeriet. Kultursamarbejdet bygger på en målsætning om
 - at styrke det fynske kulturliv
 - at skabe en høj kunstnerisk og kulturel profil på tværs af kommunegrænserne
 - at gøre de fynske kulturtilbud tilgængelige og attraktive også for nye målgrupper
- Med kulturaftalen løfter Kulturregion Fyn initiativer, som den enkelte kommune ikke ville kunne løfte alene. Disse initiativer skal ses som et supplement til den enkelte kommunes egen kulturindsats og-politik. Kultursamarbejdet skal således supplere de samlede kulturaktiviteter på Fyn og ikke erstatte lokale indsatser.
- Samarbejdet finansieres af årlige tilskud fra de fynske kommuner på 8,00 kr. pr. indbygger samt af en række statslige tilskud.
- Kulturregion Fyn løfter en kommunal kerneopgave. Men idet der er tale om en høj grad af statslig medfinansiering vurderes det ikke hensigtsmæssigt at inddrage organisationen i den videre konsolidering.

Byregion Fyn-sekretariatet

- Byregion Fyn-sekretariatet er et samarbejde mellem 9 fynske kommuner. Sekretariatet har 3 medarbejdere, der formelt er ansat i Odense Kommune.
- Sekretariatet sekretariatsbetjener Borgmesterforum og Kommunaldirektørforum, herunder også interessevaretagelse, møder med fynske folketingspolitikere og udarbejdelse af den fælles fynske strategi.
- Sekretariatet finansieres af årlige tilskud fra de 9 kommuner på 5,50 kr. pr. indbygger. De fælles midler er reserveret til drift af sekretariatet, afholdelse af konferencer, interessevaretagelse, analyser mv. Midler til større konkrete udviklingsaktiviteter anbefales af Borgmesterforum Fyn med efterfølgende godkendelse i de fynske byråd.
- Byregion Fyn-sekretariatet driver i dag en række af de fælles fynske indsatser. Sekretariatet er finansieret af kommunerne og arbejder i en styringsstruktur underlagt de fynske borgmestre. Det er

derfor helt oplagt at inddrage sekretariatet i en ny struktur, der vil styrke de fynske vækstfremmeindsatser.

Havørred Fyn

- Havørred Fyn er et samarbejde mellem de 10 fynske kommuner. Ledelsen af projektet varetages af en styregruppe med en repræsentant fra hver kommune. Den daglige ledelse finder sted i Park og Natur i Odense Kommune. Afdelingen fik projektet overdraget som led i strukturreformen, og fungerer dermed som sekretariat for projektet. Af driftsmidlerne finansieres en fuldtidsmedarbejder. Herudover stiller Odense Kommune diverse sekretariatsfunktioner til rådighed for projektet i form af fx projektledelse, bogholderi, jura, revision mv. Samlet vurderes dette at udgøre ca. ½ årsværk.
- Organisationens formål er at understøtte et godt rekreativt fiskeri efter havørreder langs kysten. Dette sker bl.a. ved at
 - udsætte havørreder for at understøtte sportsfiskeriet,
 - Restaurering af vandløb
 - Markedsføring af havørredfiskeriAlt dette skulle gerne understøtte og styrke turisme-indsatserne på Fyn.
- Samarbejdets drift finansieres af de fynske kommuner med et årligt tilskud på 8,60 kr. pr. indbygger.
- Havørred Fyns aktiviteter bidrager til den kommunale turismeindsats og er dermed en del af den kommunale kerneopgave. Der vurderes derfor at være en række synergieffekter ved at inddrage organisationen i de øvrige fynske turismeindsatser.

Byg til Vækst

- Byg til vækst er en forening, hvor medlemmerne er de 10 fynske kommuner. Foreningen har 3 ansatte, der refererer til bestyrelsen, hvor bl.a. Region Syddanmark, arbejdsmarkedets parter og foreningens medlemmer er repræsenteret.
- Foreningens formål er at skabe et forum for samarbejde mellem medlemmerne og andre private og offentlige aktører. Parterne skal i fællesskab arbejde for at sikre nyttiggørelse af større fynske anlægsarbejder i et jobskabelses- og vækstperspektiv. Hovedmålene er at sikre beskæftigelse til den fynske arbejdskraftreserve, at udvikle den bestående fynske arbejdsstyrke, at opkvalificere fynske virksomheder til at deltage i anlægsarbejder, samt at etablere et netværk, der skal sikre samarbejdet med byg til Væksts og medlemmernes væsentlige interesser.
- Foreningens medlemmer finansierer driften med et årligt kontingent på 4,20 kr. pr. indbygger.
- Byg til Vækst er en stærk aktør i de fynske erhvervsfremmeagendaer. Men foreningens aktiviteter er på nuværende tidspunkt stærkt afhængige af en struktur med arbejdsmarkedets parter. Derfor vurderes det ikke på nuværende tidspunkt at være hensigtsmæssigt at inddrage Byg til Vækst i en konsolidering. Hvis det senere bliver vurderet, at en samling med Erhvervshus Fyn P/S vil være fordelagtig, vil der blive forelagt en sag herom.

Geo Fyn A/S

- Geo Fyn er et aktieselskab ejet af 10 kommuner i det fynske. Ejerandelene er fastsat ud fra en vægtning af 50 % af areal og 50 af indbyggertal. Selskabet har to medarbejdere, der refererer til en bestyrelse bestående af direktører fra ejerkommunerne.
- Selskabets formål er at koordinere, udvikle og levere kort- og informationsteknologiske løsninger til ejerkommunerne på et ikke kommercielt grundlag.
- Geo Fyn arbejder tæt sammen med kommunerne, omdrejningspunktet er dataanvendelse, primært geografiske dataanalyser og -visualiseringer.
- Geo Fyn koordinerer og understøtter ejerkommunerne i datarelaterede driftsopgaver og -projekter. Herudover administrerer selskabet en dataplatform, der giver mulighed for at se og udstille fælles datasæt i et webkort og på en dataportal til fri afbenyttelse for kommuner, borgere, foreninger, virksomheder, uddannelsessteder, osv.
- Selskabets drift finansieres af et årligt tilskud fra ejerkommunerne på 2 mio. kr. Tilskuddet fordeles blandt ejerkommunerne efter kommunernes ejerandele. Selskabet har ultimo 2018 en egenkapital på ca. 10,7 mio. kr.
- Selskabets aktiviteter ligger fint i tråd med de kommunale kerneopgaver inden for vækstfremme-aktiviteter. Derfor vurderes der at være en række synergieffekter mellem Geo Fyns aktiviteter og de øvrige aktiviteter i Erhvervshus Fyn P/S.

Samlet set vil det være hensigtsmæssigt at skabe et endnu tættere samarbejde mellem Erhvervshus Fyn P/S og Havørred Fyn, Geo Fyn A/S og Byregion Fyn-sekretariatet. Disse enheder arbejder alle med vækst- og udviklingsaktiviteter. En samling vil styrke de attraktive kommunale agendaer indenfor bl.a. erhvervsfremme, vækst og udvikling.

De fælles fynske organisationer har i afdækningsfasen rejst nogle opmærksomhedspunkter:

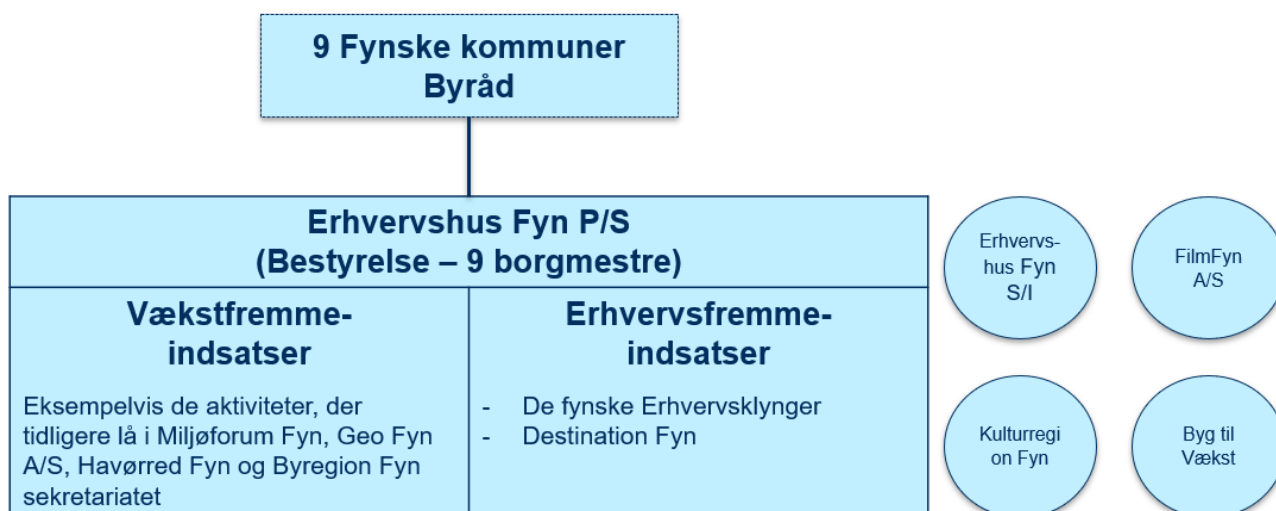
- Bekymring for muligt tab af de faglige og kommunale arbejdsmiljøer, som man er godt integreret i og glade for at være en del af
- En klarere sammenhæng med og i den nye organisering – fastholdelse af faglig profil og opgaveløsning
- Behov for indfasningsproces

Det er meget relevante punkter, der kræver opmærksomhed i den kommende proces. Det overlades til kommunaldirektørerne og direktøren for Erhvervshus Fyn P/S at vurdere og beslutte, hvordan samlingen gennemføres mest hensigtsmæssigt - også med et blik for den faglige integration.

Fremtidig struktur

Det foreslås, at der etableres en struktur med én juridisk enhed. Enheden indeholder de aktiviteter, der i dag er samlet i Erhvervshus Fyn P/S, Geo Fyn A/S, Havørred Fyn og Byregion Fyn-sekretariatet.

Selskabet ejes af de fynske kommuner med undtagelse af Middelfart Kommune og ledes af en bestyrelse bestående af ejerkommunernes borgmestre.



Ud over Erhvervshus Fyn P/S fastholdes konstruktionen med den selvejende institution Erhvervshus Fyn I/S. Byg til Vækst, FilmFyn A/S og Kulturregion Fyn berøres som beskrevet ikke.

Som det er kendt fra Erhvervshus Fyn P/S' nuværende organisering på fx turisme- og klyngeområdet, kan der etableres styregrupper eller Advisory Boards for relevante indsatser. De skal i givet fald understøtte udviklingen af de enkelte områder med den nødvendige indsigt.

For så vidt angår Destination Fyn, er den fælles turismeindsats stadig forankret i Erhvervshus Fyn P/S. Der foregår pt. et lovforberedende arbejde, der kan få konsekvenser for det organisatoriske tilhørsforhold. Hvis der måtte blive behov for det, forelægges en særskilt sag om dette på et senere tidspunkt.

Der tages med denne sag ikke stilling til, om Erhvervshus Fyn P/S er det rette navn til selskabet. Det indstilles i stedet, at selskabets bestyrelse foretager denne vurdering og i givet fald får kompetencen til eventuelt at ændre navnet.

Som det fremgår ovenfor, er Middelfart Kommune i dag en del af de enheder, der nu foreslås samlet i Erhvervshus Fyn P/S. Middelfart Kommune er ikke medejer af dette selskab. Det betyder konkret, at Middelfart Kommune ikke fremadrettet vil være en formel del af beslutningsstrukturen for disse indsatser.

Forvaltningen foreslår, at Erhvervshus Fyn P/S og Middelfart Kommune indgår en form for samarbejdsaftale. Herved opnår Middelfart Kommune det samme udbytte af aktiviteterne

Udgiften for Middelfart Kommune svarer til den udgift kommunen har i dag. Dog vil Middelfart Kommune fremadrettet betale til Byregion med 5,5 kr. pr. indbygger svarende til ca. 210.000 kr.

Samlingen af de 4 organisationer sker efter følgende principper:

- Alle berørte medarbejdere overdrages til Erhvervshus Fyn P/S efter reglerne i virksomhedsoverdragelsesloven.
- Alle indsatser og den tilhørende finansiering i de 9 ejerkommuner overføres til Erhvervshus Fyn P/S.
- Der kan etableres et advisory board for relevante indsatser.
- Geo Fyn A/S fusioneres med Erhvervshus Fyn P/S.
- Kommunaldirektørkredsen og direktøren for Erhvervshus Fyn P/S skal sikre en hensigtsmæssig samling med fokus på organisering og faglig integration.

I forhold til fusionen mellem Geo Fyn A/S og Erhvervshus Fyn P/S betyder det, at Middelfart Kommune udtræder af ejerkredsen. Konkret vil Geo Fyn A/S tilbagekøbe Middelfart Kommunes ejerandel for en pris svarende til værdien af deres ejerandel af selskabet (8 %). Provenuet fastsættes mere præcist i forbindelse med overdragelsesaftalen, men forventes at udgøre ca. 800.000 kr.

Den resterende del af egenkapitalen i Geo Fyn A/S, ca. 9,9 mio. kr. tilføres Erhvervshus Fyn P/S i forbindelse med fusionen.

Med denne sag foreslås det, at 7,7 mio. kr. af egenkapitalen anvendes til at dække finansieringsbehovet i Erhvervshus Fyn P/S.

Egenkapitalen er oparbejdet af de fynske kommuner i forening gennem salg af Geo Fyn A/S' aktiviteter gennem årene. Midlerne bruges nu til at finansiere fælles fynske interesser. Ligeledes undgår ejerkommunerne, at de skal foretage et ekstraordinært tilskud selskabet.

Ved dækningen af finansieringsbehovet tages der ikke højde for ejerkommunernes ideelle andel af egenkapitalen i Geo Fyn A/S. Dette følger de principper, der har været anvendt ved udvidelsen af ejerkredsen i såvel FilmFyn A/S og Erhvervshus Fyn P/S.

Konkret betyder det, at nogle kommuner vil dække en forholdsmæssig større andel af finansieringsbehovet i Erhvervshus Fyn P/S, end deres finansieringsandel tilsiger.

Herudover ændres finansieringen af Geo Fyn-aktiviteterne. Som for de øvrige fælles fynske indsatser sker finansieringen fremadrettet efter kommunernes indbyggertal. Tilsvarende tilpasses finansieringen af Havørred Fyn, så den også fuldt ud sker efter indbyggertal. Konkret betyder det, at udgifterne til sekretariatsfunktionerne fordeles blandt alle kommuner. Disse udgifter er hidtil finansieret af Odense Kommune,

De samlede udgifter til de 3 konsoliderede indsatser udgør følgende (beløbene er estimerede):

	Assens	FMK	Nyborg	Kerteminde	Odense	Ærø	Langeland	Nordfyn	Svendborg	Middelfart	Totaler
Havørred Fyn											
Nuværende Finansiering	355.421	443.210	275.475	204.302	2.090.193	53.131	108.713	253.838	504.803	328.606	4.617.690
Ny Finansiering (fordeling af projektleder)	384.569	479.558	298.067	221.057	1.882.909	57.488	117.628	274.655	546.202	355.555	4.617.690
Ændring	-29.149	-36.348	-22.592	-16.755	207.284	-4.357	-8.916	-20.818	-41.400	-26.949	0
Geo Fyn											
Nuværende Finansiering	225.500	267.500	159.500	131.000	408.500	80.000	124.400	192.500	231.500	179.600	2.000.000
Ny Finansiering (efter indbyggertal)	166.564	207.705	129.098	95.743	815.520	24.899	50.947	118.958	236.570	153.997	2.000.000
Ændring	58.936	59.795	30.402	35.257	-407.020	55.101	73.453	73.542	-5.070	25.603	0
Byregion Fyn - sekretariatet											
Nuværende finansiering	227.304	283.448	176.176	130.658	1.112.914	33.979	69.526	162.338	322.839		2.519.182
Ny Finansiering (Inkl. Middelfart)	227.304	283.448	176.176	130.658	1.112.914	33.979	69.526	162.338	322.839	210.155	2.729.337
Ændring	0	0	0	0	0	0	0	0	0	-210.155	-210.155
Økonomiske konsekvens af konsolidering	29.788	23.447	7.810	18.501	-199.736	50.744	64.537	52.725	-46.469	-211.502	-210.155

Det forventes, at samlingen af de fælles fynske indsatser, herunder overdragelse af medarbejdere, kan gennemføres primo 2020. Fusionen med Geo Fyn A/S forventes at blive gennemført med regnskabsmæssig virkning fra 1. januar 2020.

Med den foreslåede samling overtager Erhvervshus Fyn P/S en række medarbejdere og aktiviteter.

Efter samlingen vil bestyrelsen vurdere indsatserne og foretage en prioritering på tværs af Erhvervshus Fyn P/S' samlede portefølje. Herunder vil bestyrelsen vurdere, om der er grundlag for at opstille et effektiviseringskrav for selskabet. Ligeledes foretager bestyrelsen en revurdering af Strategi Fyn 2018-21, mål og implementering af indsatser, fagkomitéer i forhold til prioritering og finansiering fremadrettet inden for den samlede organisering og i sammenhæng til overordnet fokus i kommunerne, som FNs Verdensmål mv.

Økonomiske konsekvenser

[Den enkelte kommune udfylder selv dette afsnit. De økonomiske konsekvenser fremgår af skemaet i sagsfremstillingen. Der er tale om estimerede tal, da der ikke er taget højde for eksempelvis fremskrivninger og udvikling i indbyggere siden sagen fra december 2018]