

Allan Christensen
Hellegårdsvej 4
Aborg Mark
5610 Assens

12-09-2019
Sags id: 2019-0512

Landzonetilladelse.

Assens Kommune giver landzonetilladelse til etablering af shelterplads med 4 sheltere samt bålplads og borde/bænke på ejendommen matr. nr. 2 c, Aborg By, Gamtofte, beliggende Hellegårdsvej 4, 5610 Assens.

Vi har givet landzonetilladelsen efter Planlovens § 35.

Landzonetilladelsen bortfalder, hvis den ikke udnyttes inden 5 år.

Vilkår

Det er et vilkår for denne tilladelse,

- at etablering og anvendelse sker i overensstemmelse med det ansøgte,
- at sheltere mv. holdes i mørke naturfarver,
- at sheltere mv. fjernes, når det ikke længere anvendes til det ansøgte formål,
- at der kan meddeles byggetilladelse til det ansøgte, og
- at det ansøgte ikke strider mod tinglyste servitutter på ejendommen.

Offentliggørelse

Vi offentliggør din landzonetilladelse **den 12. september 2019** på Assens kommunes hjemmeside assens.dk

Herefter er der 4 ugers klagefrist.

Du må ikke udnytte landzonetilladelsen, før klagefristen er udløbet, og såfremt der bliver klaget over din landzonetilladelse, skal du afvente Planklagenævnets afgørelse.

Ansøgningen

I forbindelse med den fælleskommunale projekt Blå Støttesteder Kystnære opholdspladser i Assens, Middelfart, Nordfyn, Kerteminde og Nyborg Kommuner opstilles moderne overnatningssheltere med ca. 7-10 km afstand hele vejen langs de fem kommuners kyster.

Shelterne vil understøtte friluftslivet langs kysten hele året, idet de kan åbnes på dage med roligt og lunt vejr, og lukkes mere til på dage med hårdt og koldt vejr eller om vinteren. Derved forlænges sæsonen for overnatning i det fri.

Lokale og besøgende på Fyn får med de Blå Støttesteder helt nye og unikke muligheder for at opleve og benytte den fantastiske fynske kystnatur. Det bliver muligt at sejle i kajak, gå eller cykle fra støttested til støttested, ligesom lystfiskere kan drage nytte af shelterne som læ- og rasteplasser.

Pladserne skal falde bedst muligt ind i den omgivne natur de må ikke skæmme. De skal

understøtte det enkle friluftsliv med ophold af ca. et døgn varighed samt naturformidlingsaktiviteter i skole-, institutions- og naturskoleregi m.fl.

Støttestrukturerne placeres på offentlige og private arealer, og alle pladser bliver offentligt tilgængelige.

Den kystnære placering samt lokaliteternes relative nærhed på hinanden er væsentlig for de blå støttepunkters formål, nemlig at understøtte friluftslivet langs kysten og muligheden for at gennemføre vandre- kajak- og cykelture hele vejen rundt om Fyn.

Den aktuelle lokalitet

På den aktuelle lokalitet, hvortil der ansøges om byggetilladelse for her, ønskes opført:

- to sheltere af typen Havtaske (2x9 personer) med hver et grundareal på ca. 10,5 m² - højde 4,4 m,
- et shelter af typen Stenbider (6 personer) med et grundareal på ca. 5,9 m² - højde 2,5 m,
- et shelter af typen Skrubbe (2 personer) med et grundareal på ca. 2,3 m² - højde 1,5 m.

Udvendigt beklædes med træspån.

Shelterne placeres på betonstolper. Såvel stolper som sheltere kan let fjernes, såfremt pladsen ikke længere ønskes anvendt til formålet.

På pladsen anlægges desuden en bålplads med tilhørende borde og bænke.

Shelterne bygges som moduler på værksted, og køres derfra til samling på lokaliteten.

Planlovens landzonebestemmelser

Fordi shelterpladsen etableres i landzone, er den omfattet af Planlovens landzonebestemmelser.

I landzonen må der som udgangspunkt ikke uden tilladelse efter Planlovens § 35, stk. 1, foretages udstykning, opføres ny bebyggelse eller ske ændringer i bestående bebyggelse og ubebyggede arealer.

Kommunen skal vurdere ansøgningen i forhold til de hensyn, den skal varetage ved landzoneadministrationen, landskabelige, naturbeskyttelsesmæssige og rekreative hensyn.

Bemærkninger

Shelterpladsen etableres på ejendommen Hellegårdsvej 4, 5610 Assens, der er registreret som en landbrugsejendom.

Vi har vurderet ansøgningen i forhold til:

- Kommuneplanens retningslinje 6.2.3, Landzonetilladelser i den kystnære zone
Tilladelse efter Planlovens § 35 i den kystnære zone kan kun meddeles, såfremt det ansøgte har helt underordnet betydning i forhold til de nationale planlægningsinteresser.

Det er vores vurdering, at etablering af den ansøgte shelterplads er af underordnet betydning for de nationale planlægningsinteresser.

- Kommuneplanens retningslinjer 6.3.5 Mosaiklandskaberne
I mosaiklandskaberne er det væsentligt, at variationen mellem dyrkede marker samt natur- og halvkulturarealer fortsat er karaktergivende. Nyt byggeri skal respektere landskabernes lille til middelstore skala. Der må kun gennemføres større og markant byggeri eller anlæg, der er driftsmæssigt nødvendigt for landbrugserhvervet.

- Kommuneplanens retningslinje 6.3.8 Særligt værdifulde landskaber
I de særligt værdifulde landskaber skal hensynet til at beskytte eller forbedre landskabets karaktergivende strukturer og elementer vægtes højt. Ændringer må kun i ganske ubetydeligt omfang forringe eller forstyrre landskabets geologiske, kulturhistoriske eller naturbetingede kvaliteter.
- Kommuneplanens retningslinje 6.3.15 Bebyggelse og anlæg i de Større sammenhængende landskaber
Bebyggelse og anlæg i områder omkranset af større sammenhængende landskaber skal ske i respekt for de landskabsværdier, der er i det omkringliggende landskab.

De ansøgte sheltere er af beskedent omfang og højde og opføres i tilknytning til ejendommens eksisterende bebyggelse og vurderes derfor ikke at påvirke det omkringliggende landskab væsentligt eller i negativ retning.

- Naboorientering

Vi har ikke foretaget naboorientering, da vi skønner, at det ansøgte vil være uden væsentlig betydning for naboerne.

Begrundelse for afgørelsen

Vi har ved afgørelsen lagt vægt på, at shelterpladsen ved sit omfang, ydre udseende eller placering ikke vurderes at påvirke landskabet eller øvrige omgivelser væsentligt.

Vi har også lagt vægt på, at shelterpladsen indgår som en del af det fælleskommunale projekt Blå Støttesteder - Kystnære opholdspladser i Assens, Middelfart, Nordfyn, Kerteminde og Nyborg Kommuner – hvor der opstilles moderne overnatningssheltere med ca. 7-10 km afstand hele vejen langs de fem kommuners kyster.

Andre tilladelser fra kommune

Byggetilladelse

Det ansøgte kræver også en byggetilladelse, og ansøgning skal ske via Byg & Miljø

Du kan få flere oplysninger om byggetilladelse på tlf. 6474 7519.

Venlig hilsen

Mona Nielsen
Planmedarbejder



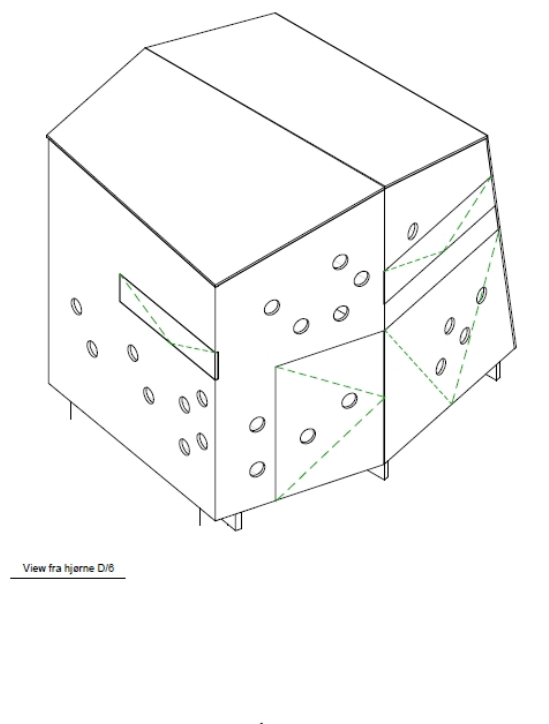
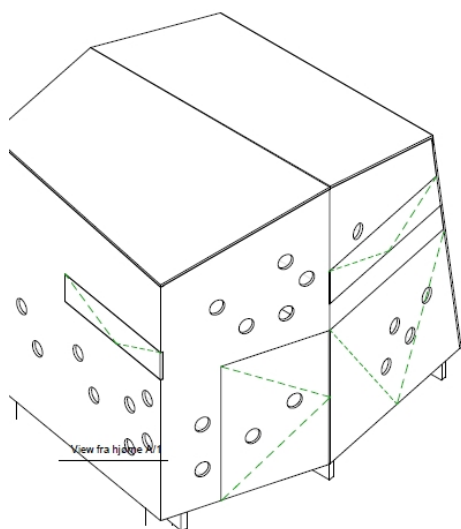
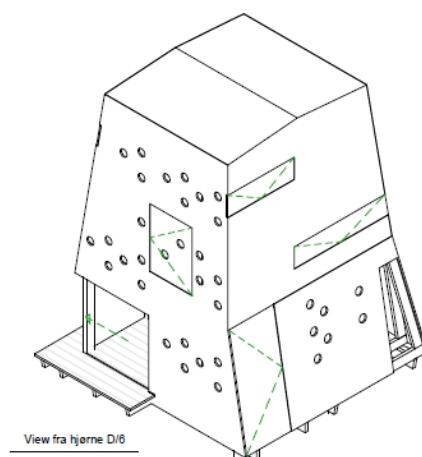
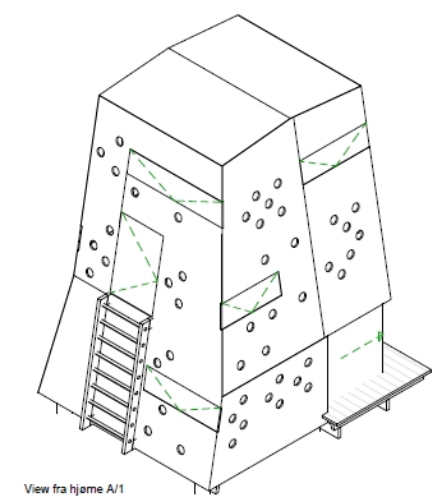
Oversigtskort over shelternes placering
på matrikel 2c Aborg By, Gamborg

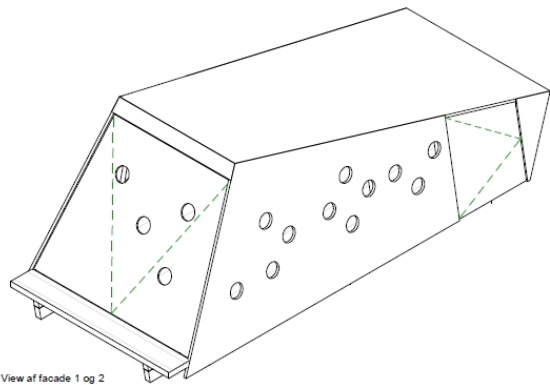


- Havtaske (9 personer)
- Stenbider (6 personer)
- Skrubbe (2 personer)
- Bålpads, etableres
- Bålpads, eksisterende

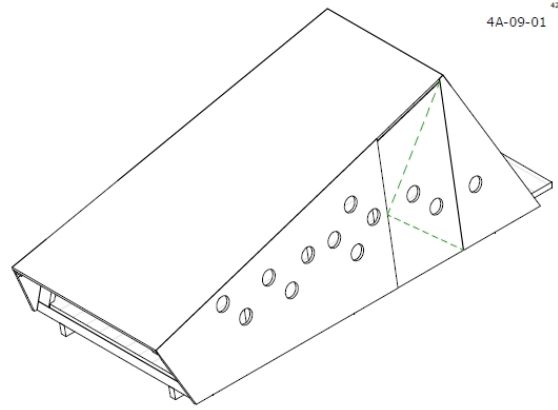
Alle shelters placeres mere end 5 meter fra matrikelskel, og med mere end 10 meters indbyrdes afstand.

Bålpadsen etableres med mere end 10 meter til alle 4 sheltere. Den eksisterende bålpads ligger mere end 5 meter fra Skrubben (og de andre sheltere).





View af facade 1 og 2



View af facade 3 og 4

4A-09-01 ^{420 x 29}

Klagevejledning

Denne afgørelse kan påklages til Planklagenævnet inden fire uger fra afgørelsen er meddelt i din e-boks eller pr. fysisk brev, såfremt du er fritaget for digital post.

Er afgørelsen offentligt bekendtgjort på kommunens hjemmeside eller i avisen regnes klagefristen altid fra tidspunktet for den offentlige bekendtgørelse. I de tilfælde, hvor afgørelsen ikke er meddelt i din e-boks eller pr. fysisk brev eller offentlig bekendtgjort, regnes fristen dog fra det tidspunkt, hvor du har fået kendskab til afgørelsen. Udløber klagefristen på en lørdag eller en helligdag, forlænges klagefristen til den følgende hverdag.

Du klager via klageportalen, som du finder via borger.dk eller virk.dk, og du logger på klageportalen med Nem-ID. Klageberettiget er enhver med retlig interesse i sagen samt landsdækkende foreninger og organisationer, der som hovedformål har beskyttelse af natur og miljø eller varetagelsen af væsentlige brugerinteresser inden for arealanvendelsen.

Når du klager, skal du betale et klagegebyr. Gebyret er på 900,- kr. for privatpersoner og 1.800,- kr. for virksomheder, organisationer og offentlige myndigheder. Klagegebyret opkræves af Planklagenævnet. Betaling af klagegebyr sker ved elektronisk overførsel eller ved indbetalingskort til Planklagenævnet. Gebyr skal indbetales inden for en af Planklagenævnet fastsat frist. Hvis gebyret ikke indbetales inden udløbet af fristen, afvises klagen.

I klageportalen sendes din klage automatisk først til Assens Kommune. Hvis kommunen fastholder afgørelsen, sender Assens Kommune klagen videre til behandling i nævnet via klageportalen. Du får besked om videresendelsen.

Planklagenævnet afviser din klage, hvis du sender den uden om klageportalen, medmindre du forinden er blevet fritaget for brug af klageportalen. Hvis du ønsker at blive fritaget for at bruge klageportalen, skal du sende en begrundet anmodning til Planklagenævnet. Nævnet afgør herefter, om du kan fritages for at bruge klageportalen.

Opsættende virkning

En klage over denne afgørelse har opsættende virkning efter lovgivningen. Planklagenævnet kan træffe afgørelse om at fravige lovgivningens udgangspunkt i særlige tilfælde.

Eventuel domstolsprøvelse

Hvis kommunens eller klageinstansens afgørelse ønskes indbragt for en domstol, skal dette ske inden 6 måneder efter, at afgørelsen er meddelt eller offentliggjort.

Yderligere klagevejledning

Se <https://naevneneshus.dk/start-din-klage/planklagenaevnet/vejledning/> for uddybende klagevejledning, herunder betingelserne for at blive fritaget for at anvende klageportalen.