

Inspiration til et styrket samarbejde i Byregion Fyn

Studietur til Greater Manchester for Borgmester- og Kommunaldirektørforum Fyn.

Formål med studieturen

Det byregionale samarbejde på Fyn har formelt eksisteret siden august 2013 og har i den periode primært haft det planstrategiske område og interessevaretagelse i forhold til større infrastrukturprojekter som hovedopgaver.

Kommunerne bag samarbejdet vedtog i december 2014, at en studietur til en mere moden byregion i Europa ville kunne tjene til inspiration og en bedre forståelse for, hvad et samarbejde på Fyn vil kunne opnå i fremtiden. Behovet for studieturen blev yderligere accentueret med kommunernes beslutning i december 2015 om at se på, om det nuværende samarbejde kunne styrkes i såvel bredden som dybden.

Valget fald i den forbindelse på samarbejdet mellem ti distrikter i og omkring byen Manchester i Nordengland. De ti distrikter i Greater Manchester har på mange områder gennemløbet samme udvikling og har stået over for de samme overvejelser, som de fynske kommuner står over for, hvis man beslutter sig til at styrke det eksisterende samarbejde i Byregion Fyn.

Greater Manchester arbejder derudover med områder, som Byregion Fyn også allerede har fokus på eller i et fremtidig samarbejde kunne have ønske om at have fokus på. Herunder infrastrukturplanlægning, energi/miljø, erhverv mv.

Studieturen blev gennemført i perioden 3-5. februar 2016.

Greater Manchester – En kort beskrivelse



Greater Manchester er et by- eller businessregionalt samarbejde mellem ti distrikter, Bolton, Bury, Manchester, Oldham, Rochdale, Salford, Stockport, Tameside, Trafford og Wigan, der har til formål at skabe vækst for området og samtidig reformere den offentlige service, så den bedst muligt tilgodeser borgernes behov.

Samarbejdet omfatter 2,8 millioner indbyggere og er vokset ud af en mere en 30-årig tradition for fælles løsninger på udvalgte områder. Det formelle samarbejde i Greater Manchester etableredes i 2011 med nedsættelsen af Greater Manchester Combined Authority (GMCA). Samarbejdets målsætninger er beskrevet i ”Stronger Together – Greater Manchester Strategy”, der senest er redigeret i 2013.

Erfaringer fra besøget

Det overordnede politiske niveau – governance model og strategisk målsætning

Den samlede strategi for Greater Manchester er drevet af tre overordnede målsætninger:

- at skabe forudsætninger for vækst
- at øge produktiviteten i områdets erhverv
- at hjælpe borgerne til at blive uafhængige og selvforsørgende

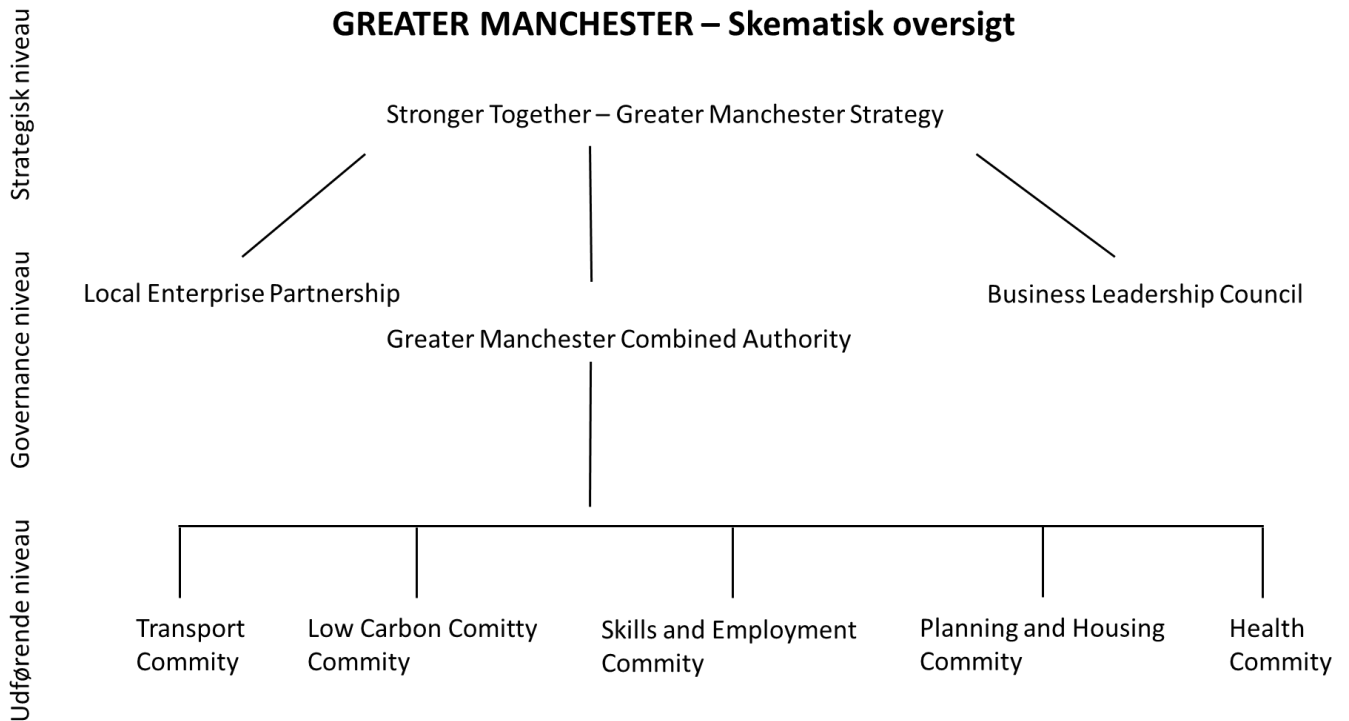
Målet skal blandt andet nås ved at udvikle strategier og indsatser inden for infrastruktur/transport, økonomisk vækst og fornyet udvikling, strategisk boligbyggeri, miljø, økonomisk selvforsørgelse og øgede jobkompetencer.

Samarbejdet koordineres og ledes af Greater Manchester Combined Authority (GMCA), der består af de politisk valgte ledere for de ti distrikter. Der er ud af denne kreds valgt en borgmester og tre viceborgmestre for Greater Manchester. Borgmesterposten vil fra 2017 være på direkte valg blandt områdets indbyggere.

GMCA har beslutningskompetence på vegne af hele Greater Manchester på udvalgte områder. Det kræver i den forbindelse opbakning fra 7 ud af 10 distrikter ved større beslutninger.

Under GMCA er der etableret en række committees, der har ansvaret for gennemførelsen af målsætninger inden for de enkelte indsatsområder som transport, miljø osv. Disse committees ledes af én af medlemmerne af GMCA og har deltagelse af andre folkevalgte fra de ti distrikter samt relevante fagfolk og eksterne interessenter.

Ved siden af denne struktur er der i Greater Manchester opbygget et samarbejde med det lokale erhvervsliv gennem organisationerne ”Local Enterprise Partnership” (LEP) og Business Leadership Council (BLC).



For at sikre sig, at strategiske beslutninger tages på så velfunderet niveau som muligt, indgår Greater Manchester i samarbejder med eksterne analysevirksomheder og andre videninstitutioner som Oxford Economics, der leverer data og monitorerer udviklingen i området.

Greater Manchesters arbejde med infrastruktur

GM's infrastrukturelle strategi omfatter dels en målsætning om at knytte hele regionen tættere sammen med sine omgivelser og dels om internt at sikre den bedst mulige transportadgang for pendlere og andre med rejsebehov inden for regionen.

Eksternt er fokus derfor på at reducere rejsetiden mellem Greater Manchester og de nærmeste større regioner som Liverpool, Leeds, Sheffield og Newcastle samt London.

Internt i regionen arbejdes der med at styrke den kollektive transport ved at skabe ét sammenhængende system. Det består af en letbane, der forbinder det indre Manchester med hovedbyerne i seks af de andre ni distrikter. Derudover af et fuldt privateret bussystem, som GM arbejder på at indgå forpligtende aftaler med. Til dette ønsker GM at koble en styring af pendlingen med bil og øge antallet af daglige transporter, der foretages på cykel.

Transportområdet reguleres i dag i et fællesskab mellem de ti distrikter, men det planlægges, at alle offentlige ansatte medarbejder, der beskæftiger sig med infrastrukturplanlægning skal samles i ét fælles selskab under GMCA.



Greater Manchester som ”Low Carbon Hub”

I lighed med Byregion Fyn har Greater Manchester fokus på at skabe en fælles strategisk retning på miljø og energiområdet. Den primære indikator for GM’s indsats er en reduktion i udledningen af CO₂ fra såvel private som erhvervslivet. Målsætningen er en 48% reduktion i 2020 fra 1990-niveauet.

Ud over at være forpligtet på at bidrage til det nationale mål om reduktion i CO₂-udledningen er GM’s målsætning om at blive en ”Low Carbon Hub” drevet af, at indsatsens dels skal reducere miljøudgifter for det offentlige og dels skal hjælpe det regionale erhvervsliv til at opnå besparelse på energiområdet og nye indtægtskilder ved at være i spidsen af en udvikling frem mod mere miljørigtig produktion.

Greater Manchester og erhvervslivet

Ansvar for at fremme Greater Manchesters målsætninger på erhvervsområdet påhviler Local Enterprise Partnership (LEP). LEP er et strategiske erhvervsforum bestående af ti erfarne erhvervsledere og fire politiske repræsentanter fra de ti distrikter.

LEP har derudover til opgave at understøtte Greater Manchester Combined Authority i beslutninger vedrørende overordnede erhvervsspørgsmål.

Greater Manchester deler på mange områder en forhistorie og en aktuell udfordring med Byregion Fyn. Begge regioner har været centrum for traditionel produktionsvirksomhed, der enten er under afvikling eller stærkt udfordret af global konkurrence. Samtidig er arbejdskraften karakteriseret ved i høj grad at være gearret til produktionsøkonomien og derfor har en uddannelsesmæssig udfordring i forhold til at finde beskæftigelse i mere videnorienteret erhverv.

Greater Manchesters erhvervsudviklingsstrategi satser derfor både på at fremme udviklingen af nye typer af erhverv – blandt andet gennem nært samarbejde med områdets uddannelsesinstitutioner – og på en aktiv arbejdsmarkeds- og uddannelsespolitik, der skal sikre, at borgerne i Greater Manchester er parate til at finde ansættelse i mere videntung beskæftigelse.

Greater Manchesters planer for at øge boligmassen

Greater Manchester er i lighed med resten af Storbritannien stærkt udfordret af at skaffe en fornøden og tidsvarende boligmasse i forhold til efterspørgslen.

Som en del af løsningen af den opgave har GM etableret Greater Manchester Housing Fund. En lånefinansieret byggeinvesteringsfond på 300 millioner pund, som private bygherre kan ansøge om lån i. Byggeriet sker derfor på markedslignende vilkår og drives af, hvor den enkelte investor forventer at kunne hente sin investering hjem igen.

Målsætningen er, at fonden over en periode på 10 skal bidrage til opførslen af 10.000 – 15.000 boliger i området.

Fondens midler er tilvejebragt ved, at de ti distrikter har optaget et lån på de 300 millioner pund ved den britiske regering.

Udbytte af studieturen

Det er ikke muligt i skalaen én til én at overføre den måde, der samarbejdes på i Greater Manchester, til en ny model for samarbejdet i Byregion Fyn. Dels umuliggøres det af betydelige forskelle i den måde det offentlige system er sammensat i henholdsvis Storbritannien og Danmark og dels er der så store forskelle i størrelse og dermed ressourcer de to regioner imellem, at de vil være en udfordring at kopiere alle indsatser.

Derudover er det vigtigt, at en fynsk model bliver netop det; en model, der modsvaret på de fynske kommunernes egne interesser og behov for at udvikle sig i fællesskab.

Omvendt er der i modellen for samarbejdet i Greater Manchester og den måde, man forsøger at løse for de fynske kommuner genkendelige udfordringer på klare inspirationskilder for, hvordan man kan skabe et styrket byregionale samarbejde på Fyn.

Det drejer sig dels om bredden i emner, man i Greater Manchester forsøger at løse i fællesskab, men også om de tanker GM har gjort sig for at inddrage interessenter og ikke mindst en større del af de lokale politiske repræsentanter.

På den baggrund vil resultatet af studieturen uden tvivl kunne ses aflæst i en eventuel fynsk model for et styrket byregional samarbejde på Fyn.

Deltagere i studieturen

Borgmester Søren Steen Andersen
Borgmester Hans Luunbjerg
Borgmester Morten Andersen
1. viceborgmester Brian Dybro
Borgmester Lars Erik Hornemann
Borgmester Jørgen Otto Jørgensen

Kommunaldirektør Finn G Johansen
Kommunaldirektør Tim Jeppesen
Kommunaldirektør Morten V Pedersen
Kommunaldirektør Lars Svenningsen
Stadsdirektør Stefan Birkebjerg Andersen
Kommunaldirektør Erik Meldgaard
Kommunaldirektør Lars Rud

Teamleder Jacob Pedersen
Plankonsulent Poul H. Mathiesen

Assens Kommune
Kerteminde Kommune
Nordfyns Kommune
Odense Kommune
Svendborg Kommune
Ærø Kommune

Assens Kommune
Kerteminde Kommune
Nordfyns Kommune
Nyborg Kommune
Odense Kommune
Svendborg Kommune
Ærø Kommune

Sekretariatet for Byregion Fyn
Sekretariatet for Byregion Fyn

Udgifter i forbindelse med studietur til Manchester 3-5. december 2016

Kommune	Fly- og hoteludgift	Billetændring	Middag 3. december	Middag 4. december	Middag 5. december	I alt
Assens	11.190		839	885	283	13.197
Kerteminde	11.190		839	885	283	13.197
Nordfyns	11.190		839	885	283	13.197
Nyborg	11.190		420	443	142	12.195
Odense	11.190	1.200		885	283	13.558
Svendborg	11.190		839	885	283	13.197
Ærø	11.190		839	885		12.914

Hver af kommunerne har deltaget med to personer og udgiften for deltagelse i studieturen pr person beløber sig derfor til mellem kr. 6098 og kr. 6779