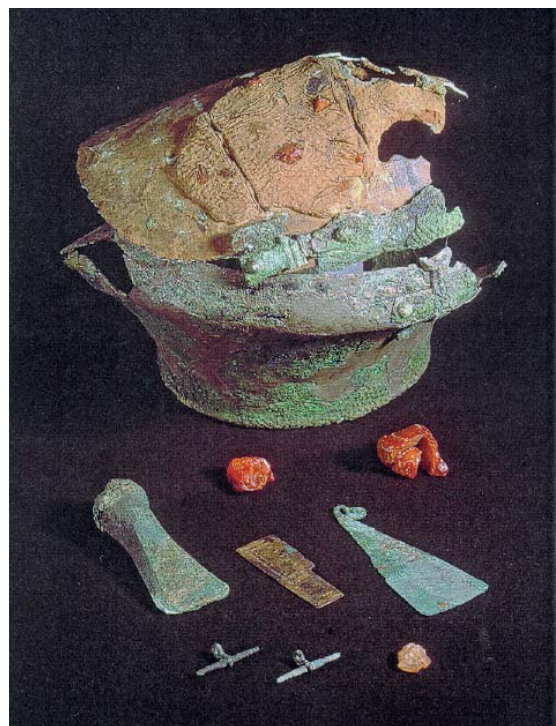


Lusehøj

En gravhøj fra yngre bronzealder

Lusehøj er på flere måder en kongelig høj. Det var således på befaling af den arkæologinteresserede danske konge, Frederik 7., at højen blev genstand for udgravning i 1861. I bronzealderen blev højen anlagt som det sidste hvilested forom ikke en konge, så dog en meget fornem og magtfuld person. Det kan man forvise sig om ved at se på de rige gravgaver som den døde fik med sig til livet hinsides - det er ganske enkelt den rigeste grav fra yngre bronzealder i Norden.



Den gamle udgravning var hårdhændet og ufuldstændig, men i 1973-75 blev der foretaget en udgravning efter moderne metoder. Herved afsløredes endnu en grav - som den første også en grav med brændt lig - samt et væld af øvrige detaljer om bl.a. den måde, hvorpå højen i sin tid blev opført.

De nye udgravninger bekræftede indtrykket af en meget rig gravhøj, der på mange måder må betegnes som enestående. Her er en særdeles fornem høvding og måske hans frue stedt til hvile. Sandsynligvis har de boet på den rige Voldtofteboplads, der ikke ligger mere end et par kilometer fra Lusehøj.

Gravhøje er der mange af i Danmark, men lige netop i yngre bronzealder er denne begravelsesskik sjælden. Derfor blev det besluttet, at genopføre den sammen-



Lusehøj under bygning. Højen er opbygget af græstørv. Gærderne har måske tjent som skabelon

faldne og overpløjede Lusehøj. Denne restaurering blev gennemført i 1976-77, hvorefter det imponerende fortidsminde igen har indtaget sin rette plads i kulturlandskabet.

Hvorfor kaldes et så imponerende fortidsminde for Lusehøj? Der hersker uenighed blandt navneforskerne om den rette forklaring. Nogle er af den opfattelse, at det er afledt af det oprindelige Lyshøj. Enten fordi overtroen henviste til højfolkets lys - Elverhøj - eller fordi man tændte signalbål i ufredstider på højene, der jo lå højt i terrænet og derfor var synlige. Hertil kan føjes en del andre fantasifulde forslag til navnet Lusehøjs oprindelse. Men

en luset høj er der ikke tale om!



Ca. 100 m sydøst for Lusehøj ligger den 9x90 meter store Buskehøj og i en tilsvarende afstand mod nordøst ses den ligeledes store gravhøj, Bohøj.

Fundene fra Lusehøj opbevares på Odense Bys Museer og Nationalmuseet i København.

Lusehøj is the richest burial mound we know from the Bronze Age. It was excavated on two occasions, for the first time in 1861, at the request of Frederik 7., and in 1976-77 by Fyns Stiftsmuseum. The latter confirmed the impression of a very rich barrow - one which can be considered unique in a number of ways. A high chieftain and possibly his wife have been laid to rest here. Presumably, they once lived in the rich Voldtofte settlement that lies only a couple of kilometres away.

Der Lusehøj ist der reichste bekannteste Grabhügel aus der jüngeren Bronzezeit. Er wurde zweimal ausgegraben: erstmals 1861 auf Veranlassung König Frederiks 7. und noch einmal 1976-77 durch das Fyns Stiftsmuseum. Die neuen Ausgrabungen bestätigten den Eindruck eines sehr reichen Grabhügels, der in vieler Hinsicht als einzigartig gelten kann. Hier erhielten ein vornehmer Häuptling und vielleicht seine Frau ihre letzte Ruhestätte. Wahrscheinlich waren sie Bewohner der reichen Siedlung Voldtofte, nur wenige Kilometer vom Lusehøj entfernt.

